



Bedienungsanleitung MicroNet 1200

WICHTIGE HINWEISE

Diese Bedienungsanleitung enthält wichtige Informationen zu Ihrer neu erworbenen USV. Bitte heben Sie diese Bedienungsanleitung gut auf.

BITTE LESEN SIE AUFMERKSAM DIE SICHERHEITSHINWEISE

INHALT

1. Einführung
2. Sicherheitshinweise
3. Installationskurzanleitung der Software
4. Überblick der wichtigsten Software-Funktionen

1.) Einführung

Die USV schützt die angeschlossenen Geräte vor:

- Stromausfällen (Überbrückungszeit ist abhängig
- vom angeschlossenen Verbraucher – s. technische Daten
- Über- und Unterspannungen
- Stromstößen z.B. durch Blitzeinschlag

Sie verfügt unter anderem über einen eingebauten:

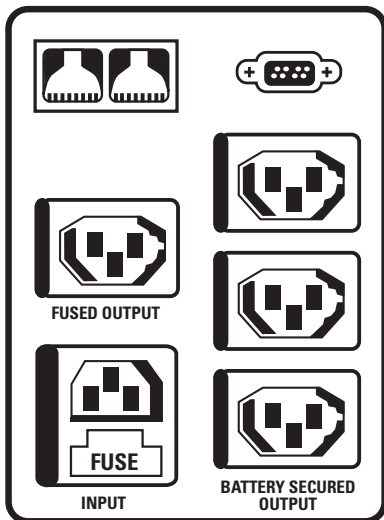
- Blitzschutz
- Gleichstromschutz
- Überlastungsschutz
- Kurzschlusschutz

Die Warnmeldungen werden visuell sowie akustisch ausgegeben. Außerdem steht Ihnen mit der mitgelieferten Software eine Schnittstelle zur Überwachung der USV von einem PC aus zur Verfügung.

Unter normalen Umständen, wenn sich die Stromversorgung in den erlaubten Parametern bewegt, konzentriert sich die USV auf die Ladung/Erhaltungsladung der internen Batterie und ist für Sie "unsichtbar". Bei Problemen mit der Stromversorgung schaltet die USV auf die Interne Batterie um.

2.) WICHTIGE SICHERHEITSHINWEISE

- a) Diese USV verwendet Spannungen, die gefährlich sein können.
Die USV darf aus Gründen der elektrischen Sicherheit nur vom autorisiertem Servicepersonal geöffnet werden.
Dies gilt auch für den Austausch der Batterien!
- b) Vor jedem Reinigen ist das Gerät vom Stromnetz zu trennen (vorher bitte mit dem Hauptschalter abschalten da sonst die Versorgung auf Batterie geschaltet wird!). Verwenden Sie keine Flüssig- oder Aerosolreiniger. Am besten eignet sich ein trockenes Tuch zur Reinigung.
- c) Das Gerät ist vor Feuchtigkeit zu schützen.
- d) Verbinden Sie **nicht** den Ausgang der USV mit dem Eingang derselbigen!
!EXPLOSIONSGEFAHR!



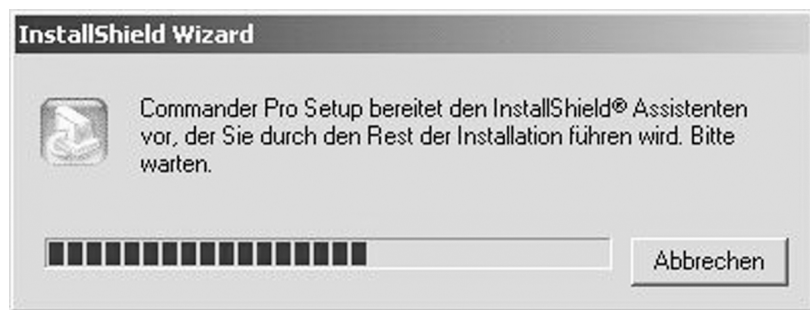
- e) Schließen Sie keine Steckdosenleiste oder einen Überspannungsschutz an diese USV an!
- f) Schließen Sie keine anderen Geräte außer einem Computer/Monitor oder einer Telefonanlage an diese USV an!
- g) Um das Risiko einer Überhitzung der USV zu minimieren, decken Sie die Lüftungsschlitze der USV nicht ab, und setzen Sie die USV keiner direkten Sonneneinstrahlung aus. Platzieren Sie die USV nicht neben einer Heizung oder einem Heizstrahler.

3.) Installations-Kurzanleitung der Software

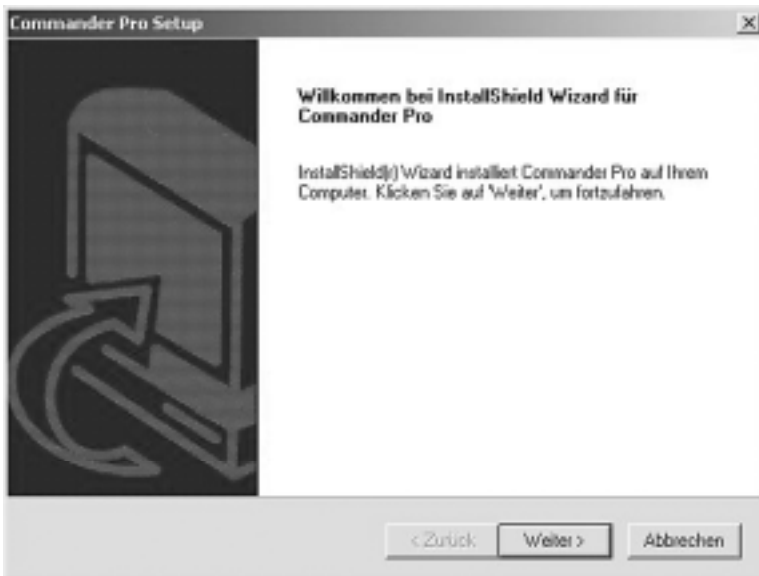
- a) Legen Sie die CD in Ihr CD-Laufwerk ein. Wenn Autostart für dieses Laufwerk eingerichtet ist startet die CD automatisch. Wenn Autostart nicht eingerichtet ist, starten sie bitte über [CDROM]/Setup
- b) Es öffnet sich dann ein Fenster, in dem Sie die Sprache des Installationsmenüs auswählen können



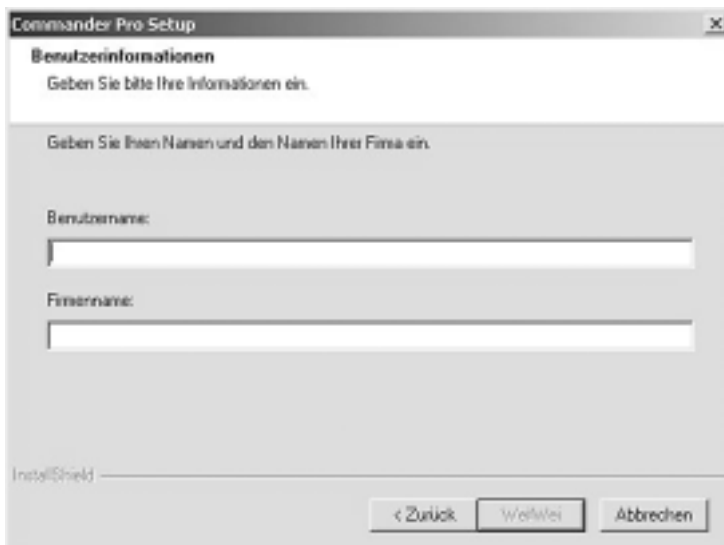
- c) Nachdem Sie die Sprache ausgewählt haben startet der Setup-Assistent



d) Klicken Sie im nachfolgenden Fenster bitte auf Weiter

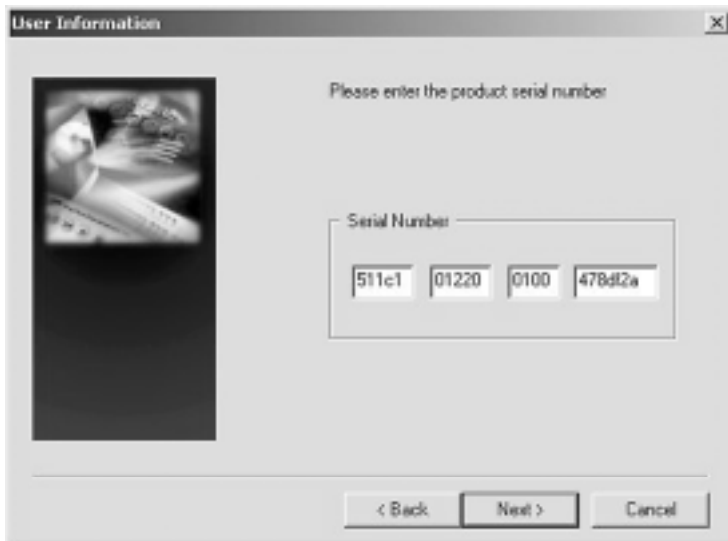


e) Bitte geben Sie nun Benutzernamen und Ihre Firma ein. Es müssen beide Felder ausgefüllt sein. Bitte einen "-" eingeben, wenn eines der Felder nicht benötigt wird.



f) Bitte geben Sie nun die Seriennummer ein

511C1 – 01220 – 0100 – 478DF2A



User Information

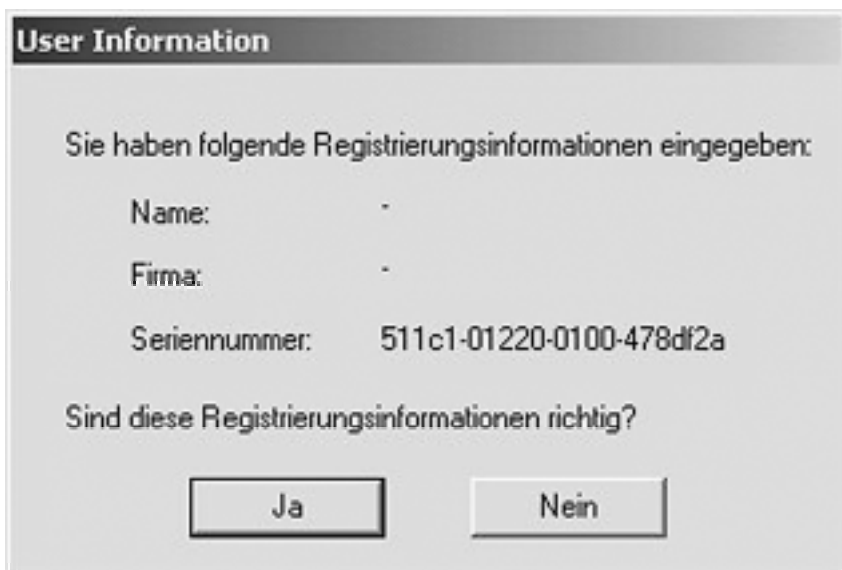
Please enter the product serial number

Serial Number

511c1 01220 0100 478df2a

< Back Next > Cancel

g) Bitte prüfen Sie nun ob die eingegebenen Daten korrekt sind. Wenn Sie auf "Nein" klicken, dann können die Daten noch einmal geändert werden.



User Information

Sie haben folgende Registrierungsinformationen eingegeben:

Name: -

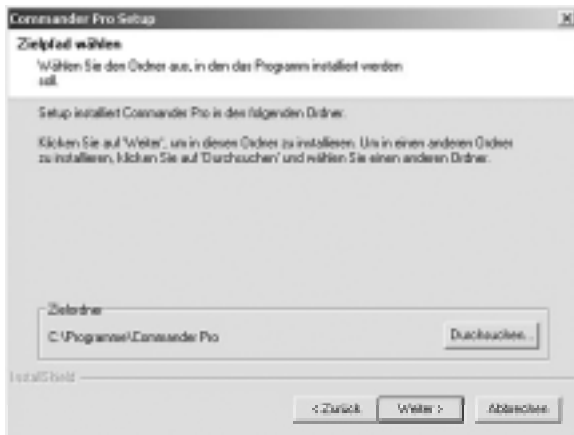
Firma: -

Seriennummer: 511c1-01220-0100-478df2a

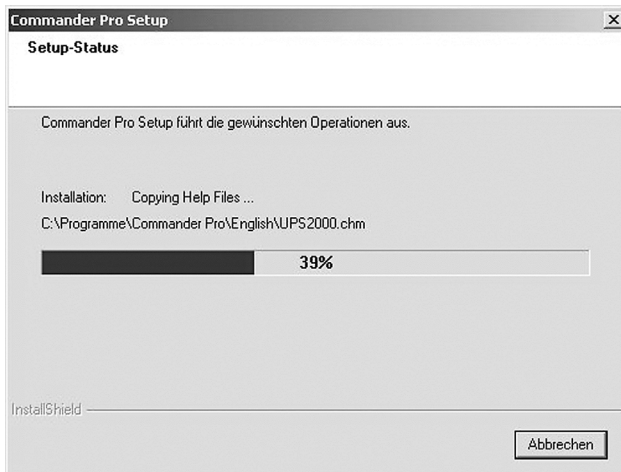
Sind diese Registrierungsinformationen richtig?

Ja Nein

h) Wählen Sie nun den Zielpfad für die Installation



i) Nachdem Sie auf weiter geklickt haben, wird die Software installiert.



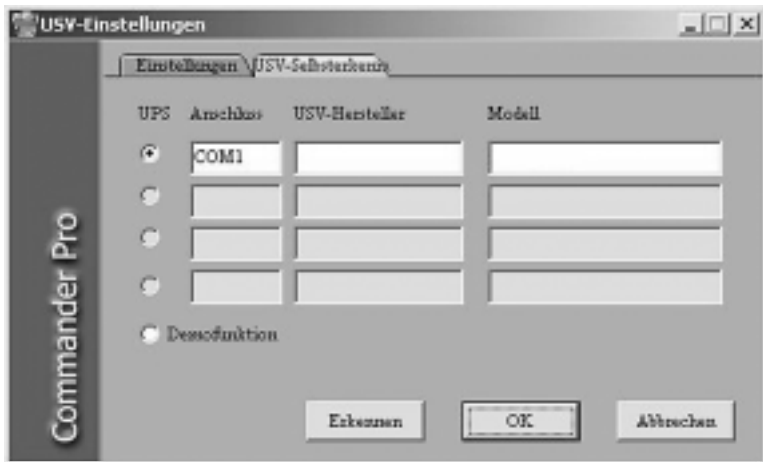
j) Starten Sie nun Ihren Computer neu. Damit ist die Installation abgeschlossen.

k) In der Statuszeile finden Sie jetzt ein Batteriesymbol, welches anzeigt, daß die Software geladen wurde.

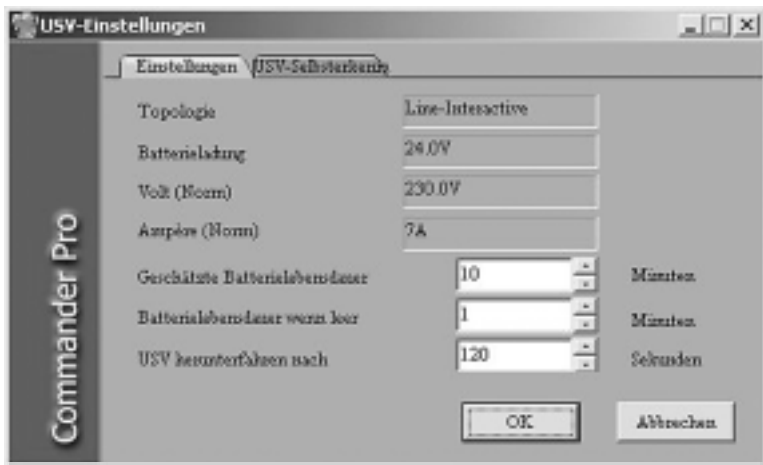


4.) Überblick über die wichtigsten Funktionen der Software:

Datei/USV-Einstellungen



Hier wird die erkannte USV angezeigt.



Hier wird die Zeit eingestellt, die die Batterie ungefähr die Spannung aufrecht erhält (je nach Verbraucher) (Batterielebensdauer) und die Zeit, die noch überbrückt werden kann wenn das Signal Batterie leer gegeben wird. Hier hat sich ein Wert von 1 Minute als sehr sinnvoll erwiesen. Desweiteren wird hier eingestellt nach wieviel Sekunden Stromausfall der Rechner heruntergefahren und ausgeschaltet wird.

Alle anderen Punkte werden in der Hilfe der Software erläutert.