

Bluetooth Optical Desktop



hama[®]

**PO Box 80 · 86651 Monheim/
Germany**

Phone: +49 9091 502-0

Fax: +49 9091 502-458

hama@hama.de

http://www.hama.com

Bluetooth Tastatur mit Maus und USB Dongle (Empfänger) im Set

Zur Bedienungsanleitung

Vielen Dank für den Kauf des Bluetooth-Tastatur-Maus-Sets. Die aufgelisteten Themen werden im Handbuch in der folgenden Reihenfolge behandelt.

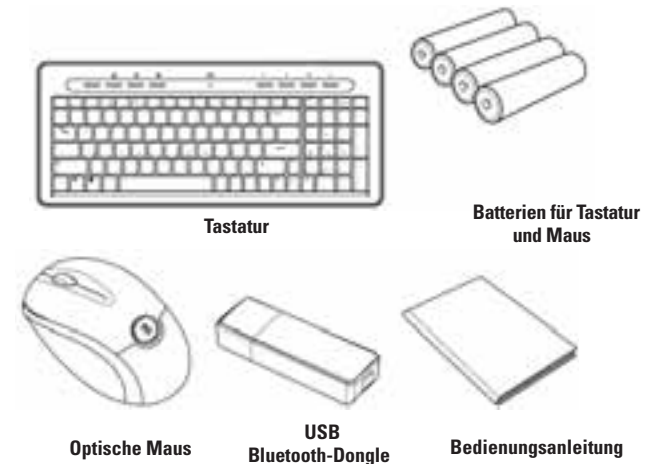
Inhalt

1. Einführung.....	3
1.1 Lieferumfang.....	3
1.2 Features.....	3
2. Einlegen der Batterien.....	4
2.1 Tastatur.....	4
2.2 Optische Maus.....	4
3. Schnelle Kopplung in Windows.....	5
4. Installation und Deinstallation des WIDCOMM Bluetooth-Stacks.....	6
4.1 Installation des WIDCOMM Bluetooth-Stacks.....	6
4.2 Deinstallation des WIDCOMM Bluetooth-Stacks.....	7
4.3 Kopplung im WIDCOMM Bluetooth-Stack.....	8
5. Verwendung von Tastatur und optischer Maus.....	9
5.1 Verwendung der Tastatur.....	9
5.2 Verwendung der optischen Maus.....	10
5.3 Betriebszustand von Tastatur und optischer Maus.....	10
6. Anschluss anderer HID-Geräte.....	11
7. Zum Bluetooth-Symbol.....	11
8. Problembhebung.....	11

1. Einführung

1.1. Lieferumfang

Bevor Sie das Set in Gebrauch nehmen, sollten Sie den Lieferumfang des Pakets prüfen. Sollte etwas fehlen, wenden Sie sich bitte an Ihren Händler.



1.2 Features

Eigenschaften der Tastatur

- 103-Tasten-Design
- Stromsparmodus (nach zehn Minuten Nichtbenutzung)
- Internet- und Multimedia-Zugriffstasten

Eigenschaften der optischen Maus

- Scrollrad und zwei Maustasten
- Stromsparmodus
- LED-Anzeige
 - a. Rot: Batterie leer
 - b. Blinken Rot/Grün: Kopplung Maus/Tastatur

Eigenschaften des USB Bluetooth-Dongles

- Kompatibel mit Bluetooth-Spezifikationen Version 1.2 und 2.0
- Unterstützt Tastatur und Maus
- Unterstützt weitere Bluetooth-Geräte

Systemvoraussetzungen

- Computer muss Bluetooth/USB-Tastatur und -maus unterstützen
- Microsoft Windows 2000/XP

2. Einlegen der Batterien

Für Tastatur und Maus werden jeweils zwei AA-Batterien benötigt. Gehen Sie beim Einsetzen der Batterien folgendermaßen vor:

2.1. Tastatur

1. Öffnen Sie die Batteriefachabdeckung (siehe Abbildung).



2. Legen Sie zwei AA-Batterien ein. Achten Sie dabei auf die Kennzeichnung der Polung (+ und -) im Inneren des Batteriefachs.

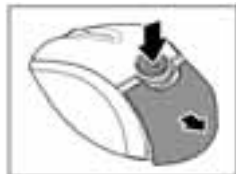


3. Schließen Sie die Batteriefachabdeckung.



2.2. Optische Maus

1. Drücken Sie den Knopf, sodass die Batteriefachabdeckung aufspringt.



2. Legen Sie zwei AA-Batterien ein. Achten Sie dabei auf die Kennzeichnung der Polung (+ und -) im Inneren des Batteriefachs.



3. Schließen Sie die Batteriefachabdeckung.



3. Schnelle Kopplung in Windows

Die schnelle Kopplung in Windows stellt nur die Grundfunktionen von Maus und Tastatur sicher. Um die volle Funktionsvielfalt von Maus und Tastatur nutzen zu können, sowie um auch andere Bluetooth-Geräte mit dem Computer zu verbinden, ist es notwendig die Kopplung über den Bluetooth-Stack vorzunehmen (siehe Punkt 4).

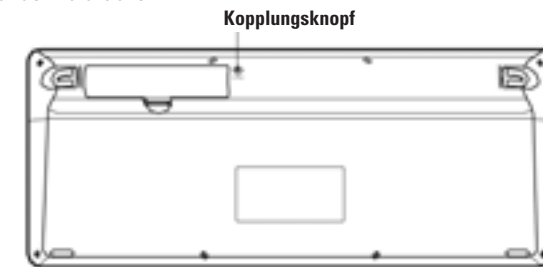
1. Schließen Sie den USB Bluetooth-Dongle an einen USB-Anschluss des Computers an.

Wenn Sie den Dongle zum ersten Mal mit dem Computer verbinden, wird automatisch der „Assistent für das Suchen neuer Hardware“ gestartet. **Klicken Sie auf abbrechen**, und gehen Sie folgendermaßen vor.

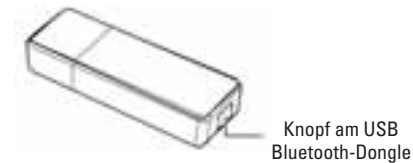
2. Betätigen Sie den Kopplungsknopf für ca. 2 Sekunden an der Unterseite der Maus



An der Tastatur benutzen Sie die Spitze einer auseinandergebogenen Büroklammer (oder etwas ähnliches mit nicht zu scharfer Spitze), um den in eine Bohrung an der Unterseite der Tastatur versenkten Kopplungsknopf vorsichtig für ca. 2 Sekunden zu drücken.



3. Drücken Sie den Knopf an der Unterseite des USB Bluetooth-Dongles, bis die LED einmal pro Sekunde zu blinken beginnt. Das Blinken ist ein Hinweis darauf, dass der Bluetooth-Dongle begonnen hat, nach Geräten zu suchen, die gekoppelt werden sollen.



- Beim Koppeln blinkt die LED an der Maus abwechselnd rot und grün. (An der Tastatur gibt es keine solche LED zur Anzeige des Verbindungsstatus.)
- Sobald Sie den Kopplungsknopf an Maus oder Tastatur drücken, werden Kopplungseinstellungen annulliert. Um Maus oder Tastatur wieder zu verbinden, drücken Sie noch einmal den Knopf am USB Bluetooth-Dongle (siehe Schritt 3 oben).

- Drücken Sie eine beliebige Taste der Tastatur, und bewegen Sie die Maus, um festzustellen, ob die Geräte verbunden sind.

Von nun an werden Tastatur und Maus jedes Mal, wenn Sie den Computer einschalten, automatisch erkannt.

4. Installation und Deinstallation des WIDCOMM Bluetooth-Stacks

4.1. Installation des WIDCOMM Bluetooth-Stacks

Sofern noch nicht geschehen, schließen Sie vor der Installation des WIDCOMM Bluetooth-Stacks den USB Bluetooth-Dongle an den USB-Anschluss Ihres Computers an. Dabei wird automatisch der „Assistent für das Suchen neuer Hardware“ gestartet. **Klicken Sie auf abbrechen**, und gehen Sie folgendermaßen vor.

- Legen Sie die Installations-CD aus dem Lieferumfang ins CD ROM-Laufwerk ein.
- Der Installationsstack wird automatisch geladen. Sollte das nicht der Fall sein, klicken Sie unter dem Laufwerksbuchstaben der CD-ROM auf Setup.exe.
- Daraufhin wird der Begrüßungsbildschirm des Installationsvorgangs angezeigt. Klicken Sie auf Weiter, um fortzufahren.



- Lesen Sie den Lizenzvertrag, und klicken Sie auf „Ich stimme den Bedingungen des Lizenzvertrags zu“. Klicken Sie auf Weiter, um fortzufahren.



- Das Programm wird daraufhin im angegebenen Verzeichnis installiert. Um ein anderes Installationsverzeichnis auszuwählen, klicken Sie auf Ändern. Klicken Sie auf Weiter, um fortzufahren.

- Klicken Sie auf Installieren, um mit der Installation zu beginnen. Bis zum Abschluss der Installation kann einige Zeit vergehen.

- Wenn die Installation abgeschlossen ist, wird das folgende Fenster angezeigt. Klicken Sie auf Fertig stellen, um die Installation zu beenden.

- Anschließend erscheint der "Bluetooth Konfigurations-Assistent". Klicken Sie auf abbrechen und fahren Sie mit Punkt 4.3 fort.

4.2. Deinstallation des WIDCOMM Bluetooth-Stacks


Um den WIDCOMM Bluetooth-Stack auf dem Computer zu deinstallieren, gehen Sie folgendermaßen vor.

- Entfernen Sie den USB Bluetooth-Dongle.
- Klicken Sie auf Start > Einstellungen > Systemsteuerung > Software.
- Wählen Sie in der Liste mit den Programmen WIDCOMM Bluetooth Software aus, und klicken Sie auf Entfernen.
- Das System beginnt nun, das Programm zu entfernen. Die Deinstallation kann einige Zeit in Anspruch nehmen.
- Nachdem das Programm entfernt wurde, werden Sie über eine Eingabeaufforderung aufgefordert, den Computer neu zu starten. Klicken Sie auf Ja, um den Computer neu zu starten, oder auf Nein, wenn Sie den Computer später neu starten möchten.



4.3 Kopplung im WICOMM Bluetooth-Stack

Bevor Sie den Bluetooth-Stack zur Kopplung von Tastatur und Maus verwenden können, müssen Sie diesen wie in der Anleitung „4. Installation und Deinstallation des WIDCOMM Bluetooth-Stacks“ beschrieben installieren. Gehen Sie anschließend folgendermaßen vor:

 Weitere Informationen zum Anschluss anderer HID-Geräte finden Sie auf Seite 11 im Abschnitt 6.

1. Drücken Sie den Knopf am USB Bluetooth-Dongle, bis das Fenster für das HID-Gerät (Human Interface Device) angezeigt wird. Maus und Tastatur sollten nun automatisch erkannt und angezeigt werden.




2. Wenn die Verbindung zur Maus hergestellt ist, wird die folgende Bestätigung ausgegeben. Klicken Sie auf die entsprechende Schaltfläche, um zu bestätigen, dass die richtige Maus verbunden ist.

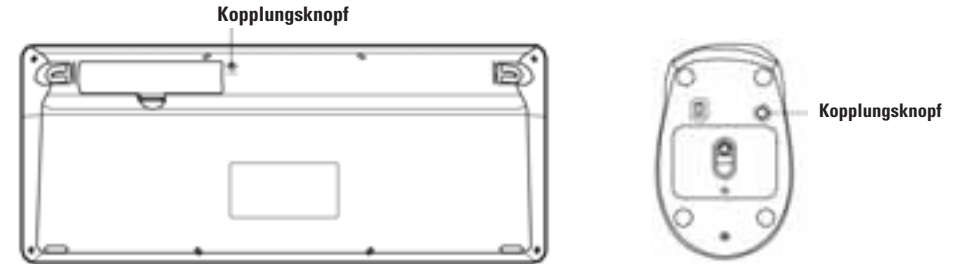


3. Wenn die Verbindung zur Tastatur hergestellt wurde, wird das folgende Fenster angezeigt. Geben Sie den im Fenster angezeigten Code über die gekoppelte Tastatur ein, und drücken Sie die Eingabetaste. Die Tastatur ist nun verbunden.



 Der Bluetooth-Sicherheitscode ändert sich jedes Mal, wenn die Tastatur neu verbunden wird.

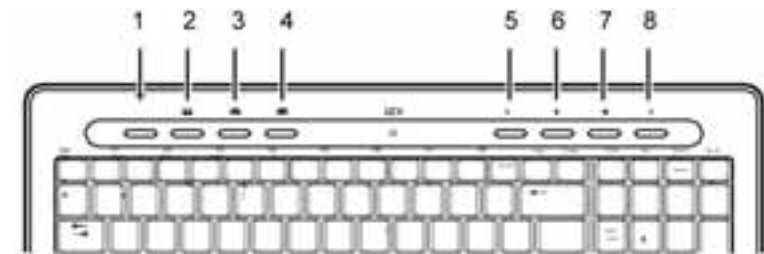
4. Sollten Maus oder Tastatur nicht automatisch erkannt werden, betätigen Sie den jeweiligen Kopplungsknopf ca. 2 Sekunden lang (für die Tastatur benutzen Sie am besten die Spitze einer auseinandergebogenen Büroklammer oder etwas ähnliches mit nicht zu scharfer Spitze).



5. Verwendung von Tastatur und optischer Maus

5.1. Verwendung der Tastatur

Die Tastatur hat 103 Tasten. Neben den Standardtasten gibt es auch eine Reihe von Zugriffstasten. Die Funktion der Tasten ist im Folgenden beschrieben.



Nr.	Symbol	Funktion	Beschreibung
1	WWW	Internet	Ruft den Webbrowser auf (i.d.R. Internet Explorer)
2	✉	E-Mail	Ruft das E-Mailsystem auf (i.d.R. Outlook Express)
3	🔊 -	Lautstärke -	Vermindert die Lautstärke
4	🔊 +	Lautstärke +	Erhöht die Lautstärke
5	⏮	Zurückspulen	Kehrt zur vorigen Media-Datei zurück
6	■	Stopp	Hält die abgespielte Media-Datei an
7	⏮	Wiedergabe/Pause	Spielt die Media-Datei ab oder hält die Wiedergabe an
8	⏭	Vorspulen	Springt zur nächsten Media-Datei

- Die Tasten 5, 6, 7 und 8 sind Multimedia-Zugriffstasten. Sie erleichtern Ihnen die Verwendung von Media-Dateien.
- Die Zugriffstasten sind deaktiviert, wenn die Tastatur **wie in Punkt 3 beschrieben gekoppelt wurde**.
- Wenn die Tastatur länger als 10 Minuten nicht benutzt wird, schaltet sie automatisch in den Stromsparmodus.

5.2. Verwendung der optischen Maus

Sobald Sie den USB Bluetooth-Dongle wie auf Seite 6 im Abschnitt „4. Installation und Deinstallation des WIDCOMM Bluetooth-Stacks“ beschrieben angeschlossen und Tastatur und Maus in der Bluetooth-Verbindungsumgebung eingerichtet haben, können Sie die Maus sofort benutzen.



- Das Scrollrad der Maus ist deaktiviert, wenn diese **wie auf Seite 5 / Punkt 3 beschrieben gekoppelt wurde**.
- Wenn die Maus für einen längeren Zeitraum nicht benutzt wird, schaltet sie automatisch in den Stromsparmodus.

5.3. Betriebszustand von Tastatur und optischer Maus

An der Bluetooth-Maus befindet sich eine LED, die Aufschluss über den Zustand der Batterien gibt. Wenn die Batterieleistung nachlässt, leuchtet diese LED rot. Legen Sie in diesem Fall sofort neue Batterien ein.



Genauere Informationen zum Zustand der Batterien in der Maus finden Sie unter Systemsteuerung > Maus > Bluetooth.



An der Tastatur gibt es keine Status-LED für die Batterien. Den Zustand dieser Batterien prüfen Sie unter Systemsteuerung > Tastatur > Bluetooth.



6. Anschluss anderer HID-Geräte

Außer der Maus und der Tastatur können Sie über das Bluetooth-Stack auch andere Bluetooth-Geräte anschließen.

1. Vergewissern Sie sich, dass der USB Bluetooth-Dongle an den Computer angeschlossen ist.
2. Richten Sie die Drucker, Modems, PDA- oder sonstige Bluetooth-Geräte ein, die Sie an den Bluetooth-Stack anschließen möchten.
3. Drücken Sie den Knopf am USB Bluetooth-Dongle, bis das folgende Fenster für HID-Geräte (Human Interface Device) angezeigt wird.
4. Wählen Sie im Dropdown-Menü den Gerätetyp aus, nach dem gesucht werden soll. Wollen sie nach allen verfügbaren Bluetooth-Geräten suchen lassen, wählen sie "Alle Geräte anzeigen".



5. Die erkannten Geräte werden angezeigt. Klicken Sie auf das Gerät, das Sie aktivieren möchten und folgen Sie den Vorgaben auf dem Bildschirm.

7. Zum Bluetooth-Symbol

Das Bluetooth-Symbol fungiert als Kennzeichen des Dongle-Status.

1. Wenn das Symbol rot angezeigt wird, bedeutet das, dass kein Dongle angeschlossen ist.
2. Ein weißes Symbol bedeutet, dass der Dongle angeschlossen ist.
3. Wenn der Dongle HID-Geräte erkennt, ändert sich die Farbe des Symbols in Grün.

8. Problembhebung

Bei Problemen mit Bluetooth-Tastatur oder -Maus überprüfen Sie bitte Folgendes:

- Überprüfen Sie die Systemanforderungen, um sicherzustellen, dass Ihr System kompatibel ist.
- Vergewissern Sie sich, dass die Batterien richtig in die Tastatur und die Maus eingelegt sind. Achten Sie auf die Polung der Batterien; die Batterien müssen der Kennzeichnung im Batteriefach der Maus bzw. Tastatur entsprechend eingelegt sein.

- Eine rot leuchtende LED an der Maus bedeutet, dass die Batterien leer sind. Legen Sie neue Batterien ein.
- Nachdem der Bluetooth-Stack auf dem Computer installiert ist (siehe „Installation des WIDCOMM Bluetooth-Stacks“ auf Seite 7), kann der Zustand der Batterien in Tastatur und Maus auch über Systemsteuerung > Tastatur > Bluetooth bzw. Systemsteuerung > Maus > Bluetooth überprüft werden.
- Wenn Tastatur und Maus nicht funktionieren, überprüfen Sie die Einstellung zur Unterstützung von USB-Tastatur und -Maus im BIOS des Systems. Diese Einstellung muss aktiviert sein.
- Wenn es im BIOS-Setup Ihres Computersystems Optionen für Tastatur und Maus gibt, müssen Sie sicherstellen, dass diese auf die Standardeinstellungen gesetzt sind. Wenn Sie keine Erfahrungen mit der Vorgehensweise im BIOS haben, können Sie sich darüber im Handbuch zu Ihrem PC informieren.
- Verwenden Sie die Maus auf sauberen, ebenen, griffigen Flächen, damit die Cursorbewegungen genau sind und nicht gestört werden. Wählen Sie bei Verwendung eines Mauspad keine dunkle, sondern eine helle Unterlage, da dadurch die Batterien weniger beansprucht werden.

Wenn Sie weitere Unterstützung zu möglichen Fragen benötigen, wenden Sie sich bitte an Ihren Händler.

(D)

Die Konformitätserklärung nach der R&TTE Richtlinie 99/5/EG finden Sie unter www.hama.com

(GB)

See www.hama.com for declaration of conformity according to R&TTE Directive 99/5/EC guidelines

(F)

La déclaration de conformité à la directive R&TTE 99/5/CE se trouve sur www.hama.com

(E)

La declaración de conformidad según la directiva R&TTE 99/5/CE la encontrará en www.hama.com

(NL)

De conformiteitsverklaring conform de R&TTE-richtlijn 99/5/EG vindt u onder www.hama.com

(I)

La dichiarazione di conformità secondo la direttiva R&TTE 99/5/CE è disponibile sul sito www.hama.com

(P)

A declaração de conformidade segundo a directiva R&TTE 99/5/CE pode ser consultada em www.hama.com

(S)

Konformitetsförklaring enligt R&TTE riktlinje 99/5/EG finner du på www.hama.com

(FIN)

Radio- ja telepäätelaitteita koskevan direktiivin 99/5/EY mukainen vaatimustenmukaisuusvakuutus löytyy osoitteesta www.hama.com

(PL)

Deklaracja zgodności według dyrektywy R&TTE 99/5/EG dostępna na stronie internetowej www.hama.com

(H)

A megfelelőségi követelmények megegyeznek az R&TTE Irányelvek 99/5/EG ajánlásával www.hama.com

(CZ)

Prohlášení, o shodě podle směrnice R&TTE 99/5/EG, naleznete na www.hama.com

(SK)

Prehlásenie o zhode podľa R&TTE smernice 99/5/EG nájdete na www.hama.com

(GR)

Τη δήλωση συμμόρφωσης σύμφωνα με την οδηγία 99/5/EK περί R&TTE θα τη βρείτε στη διεύθυνση www.hama.com

(RUS)

Заявление о соответствии товара нормам R&TTE 99/5/EG см. на веб-узле www.hama.com

(TR)

R&TTE Direktifi 99/5/EG'ye göre uygunluk beyanı için www.hama.com adresine bakınız.

