

F Mode d'emploi

1. Premières étapes
 - 1.1 Contenu de l'emballage
 - 1.2 Branchements
 - 1.3 DEL
 - 1.4 Installation et mise en marche
 - 1.5 Adresse IP
2. Utilisation de l'interface Web / Configuration du butineur
 - 2.1 Entrée en connexion
 - 2.2 Réglages de la caméra
 - 2.3 Pivoter, incliner, zoomer
 - 2.3.1 Généralités
 - 2.3.2 Tour avec ses propres positions
 - 2.3.3 Tour selon l'échantillon fourni
 - 2.4 Réglages du réseau
 - 2.4.1 Adresse IP
 - 2.4.2 PPPoE
 - 2.4.3 DynDNS
 - 2.4.4 UpnP
 - 2.4.5 LoginFree
 - 2.5 Réglages de Lan sans fil
 - 2.5.1 Généralités
 - 2.5.2 Etablissement de la communication
 - 2.6 E-mail & FTP
 - 2.6.1 Réglages e-mail
 - 2.6.2 Réglages FTP
 - 2.7 Détection de mouvements
 - 2.8 Réglages du système
 - 2.8.1 Informations sur la caméra
 - 2.8.2 Réglages de la date et de l'heure
 - 2.8.3 Outils
 - 2.9 Statut
 - 2.10 Utilisateur
 - 2.11 Log
3. Vidéo surveillance / Camera Viewer
 - 3.1 Installation
 - 3.2 Vue d'ensemble
 - 3.3 Etablissement de la liaison
 - 3.4 Choix de la caméra / Réglage
 - 3.5 Autres réglages de la caméra
 - 3.5.1 Généralités
 - 3.5.2 E-mail
 - 3.5.3 Sécurité
 - 3.5.4 Informations générales
 - 3.6 Enregistrement
 - 3.6.1 Photo instantanée
 - 3.6.2 Enregistrement instantané
 - 3.6.2 Enregistrement programmé
 - 3.7 Enregistrement d'un mouvement
 - 3.8 Lecture de la vidéo enregistrée
4. Mesures de sécurité
5. Support technique et contact

1. Premières étapes

1.1 Contenu de l'emballage

- Caméra Lan IP PTZ sans fil
- Bloc secteur 230V
- Antenne Lan sans fil
- Pied
- Matériel pour montage au mur et au plafond
- Câble de configuration
- CD d'installation
- Notice d'installation

1.2 Branchements

1. Prise d'antenne SMA
2. DEL Lan
3. DEL WLAN
4. DEL Power
5. Bague focus



6. Prise pour le bloc secteur
7. Prise de réseau RJ-45
8. Bouton Reset



9. Filetage de pied



1.3 DEL

DEL LAN :

Eteinte :
Allumée :

Câble réseau non branché
Câble réseau relié

DEL WLAN :

Eteinte :
Allumée :

Transfert des données via le réseau
Pas de connexion Lan sans fil

DEL Power :

Eteinte :
Allumée :

Transfert des données via Lan sans fil
La caméra n'est pas branchée
La caméra fonctionne

1.4 Installation et mise en marche

Pour la première configuration, il est recommandé de relier la caméra IP LAN sans fil directement au PC ou à l'ordinateur portable à l'aide du câble fourni.

Veillez observer qu'une connexion simultanée via LAN et WLAN n'est pas possible, dès qu'un câble RJ-45 est branché dans la prise du réseau, WLAN se désactive automatiquement.

Avec le pied fourni, il est possible d'utiliser la caméra debout, au mur ou au plafond. Pour le montage mural et au plafond, veuillez utiliser le matériel de fixation ci-joint. Le pied se visse au filetage pour pied (9) au dos de la caméra.

Vissez l'antenne WLAN ci-jointe à la prise d'antenne SMA (1).

Branchez à présent le bloc secteur 230V dans une prise de courant et à la prise de la caméra (6).

Si la photo indiquée n'est pas nette, vous avez la possibilité de régler la netteté de l'image en tournant la bague de focus (5).

1.5 Adresse IP

L'adresse IP standard de la caméra est : 192.168.2.3.

Si votre réseau domestique ne se trouve pas dans la zone d'adresse 192.168.2.XXX, veuillez d'abord changer l'adresse IP de la carte de réseau du PC ou de l'ordinateur portable avec laquelle la caméra est reliée.

Pour cela, veuillez procéder comme suit : **Démarrage -> Paramètres-> Connexions au réseau**



Sélectionnez les **connexions au réseau**.



Avec le bouton droit de la souris, cliquez sur la connexion réseau correspondante et sélectionnez „**Propriétés**“.

Sélectionnez „**Protocole internet (TCP/IP)**“ et cliquez sur „**Propriétés**“



Important : Si dans la fenêtre affichée à présent, le point „Utiliser l’adresse IP suivante“ est indiqué, veuillez s’il vous plaît noter l’adresse IP affichée, le masque de sous-réseau et le point d’accès standard“.



Sélectionnez à présent „Utiliser l’adresse IP suivante“ et enregistrez l’adresse IP et le masque de sous-réseau suivants :

Adresse IP : 192.168.2.5 Masque de sous-réseau : 255.255.255.0

Confirmez ensuite votre sélection avec „**OK**“.

2. Utilisation de l’interface Web / Configuration du butineur

2.1 Entrée en connexion

Une fois la caméra IP correctement reliée au PC et l’adresse IP réglée, vous avez à présent la possibilité de configurer ou d’utiliser la caméra à l’aide d’Internet Explorer.

Vous pouvez également installer le logiciel Viewer et de configuration avec le CD fourni et configurer et utiliser la caméra à partir de celui-ci. Si vous souhaitez utiliser cette possibilité, allez au Point 3.

Pour accéder à l’interface Web de la caméra, ouvrez Internet Explorer.
Entrez ensuite l’adresse IP standard de la caméra 192.168.2.3 dans la ligne d’adresse.

Ensuite, vous devez taper votre nom d’utilisateur et votre mot de passe.

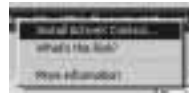
Ceux-ci sont :
Nom d’utilisateur : **admin**
Mot de passe : **1234**



Après la première entrée en communication, vous verrez le message suivant au-dessous de la ligne d'adresse du Internet Explorer :



Cette caméra Lan sans fil a besoin d'un ActiveX Plugin spécial afin de représenter l'image Live dans Internet Explorer. Afin d'installer ce Plugin, veuillez cliquer sur le message affiché sous la ligne d'adresse.



Sélectionnez à présent dans le menu Pop-Up affiché „Installer l'élément de commande ActiveX...“.



Sélectionnez „Installer“ pour débiter l'installation.

Une fois l'élément de commande ActiveX correctement installé, vous devriez voir l'image Live de la caméra Internet dans la zone noire de l'image suivante.



Si des messages d'erreurs apparaissent pendant l'installation ou si aucune image n'apparaît après l'installation, il est recommandé d'installer les pilotes Microsoft DirectX les plus récents.

Vous les trouverez sur la page Web de Microsoft dans <http://www.microsoft.com>.

2.2 Réglages de la caméra

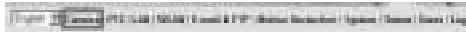
Réglages vocaux :

Cette caméra possède une surface du menu allemande ou anglaise; pour changer la langue, sélectionnez la langue dans la barre des menus de la surface Web, qui se trouve dans la zone en haut et à droite de la surface Web.



Vous vous situez à présent sur la page de démarrage de la caméra. L'image Live de la caméra va s'afficher sur cette page. De plus, sur cette page, vous pouvez procéder à différents réglages de la caméra et utiliser les fonctions numériques Zoom, Inclinaison et Pivotement.

Vous pouvez accéder aux autres options de la surface Web en cliquant sur les différents liens dans la barre des menus. Pour retourner sur l'image Live, cliquez sur „**Caméra**” dans cette barre des menus.



Vous pouvez procéder aux réglages suivants dans le menu de configuration :



Résolution : Résolutions possibles : 640x480, 320x240, 160x120. La résolution définit la taille de l'image Live affichée. Plus la résolution est élevée, plus les détails de l'image sont représentés. De plus, une résolution plus élevée engendre également un plus grand volume de données. Selon la largeur de bande disponible, le taux de rafraîchissement d'image peut éventuellement s'en ressentir.

Qualité de l'image : La qualité de l'image peut être sélectionnée en cinq étapes, de la „**plus élevée**” à la „**plus basse**”. Comme pour la résolution, une qualité d'image plus élevée engendre également un plus grand volume de données. Si vous utilisez la caméra pour la détection des déplacements, une basse qualité d'image suffit. Si vous souhaitez davantage de détails, sélectionnez une qualité d'image plus élevée.

Fréquence d'images maximale : La fréquence d'images maximale s'adapte automatiquement à la résolution sélectionnée. Si un taux de rafraîchissement d'image bas suffit, celui-ci peut être modifié en conséquence.

Fréquence : Selon les conditions de luminosité de la zone à surveiller, vous pouvez modifier la fréquence.

Sélectionnez : 50Hz – Pour une surveillance intérieure avec la lumière du jour
60Hz – Pour une surveillance intérieure avec un éclairage surtout électrique.

Luminosité : La luminosité des images est réglée automatiquement par la caméra. Il peut s'avérer nécessaire (par ex. des zones sombres dans une pièce) de changer manuellement la luminosité. Vous pouvez le faire par étapes de 5 de 0 à 99.

Les valeurs standards des réglages des images mentionnées ci-dessus sont de 50.

Important : Confirmez vos modifications de réglages en cliquant sur „**Accepter**”.

2.3 Pivoter, incliner, zoomer

2.3.1 Généralités

La caméra dispose des fonctions numériques de pivotement, d'inclinaison et de zoom.

Zoomer :



Zoomer, c'est-à-dire agrandir l'image



Dézoomer, c'est-à-dire réduire l'image (jusqu'à la vue normale)



Vue complète, c'est-à-dire afficher l'étendue de visée totale (objectif grand-angle)

Pivoter / Incliner :



Le fait de cliquer sur la flèche au bouton de navigation vous permet de déplacer la caméra dans la direction correspondante.

La vitesse d'inclinaison et de pivotement peut se régler de 1 (lentement) à 5 (rapidement).

Si certaines zones dans le champ de vision de la caméra doivent être surveillées régulièrement, vous pouvez enregistrer cette position et lui mettre un repère.



Pour cela, dirigez la caméra vers l'endroit souhaité. Mettez ensuite un repère dans le champ „**Nom de la position :**“ à cet endroit. Confirmez ce choix avec „**Ajouter**“.

Ensuite, vous avez la possibilité de sélectionner cette position dans le champ „**Positions disponibles :**“ et de diriger celle-ci en cliquant sur „**Diriger la position**“.

Si vous ne nécessitez plus de position enregistrée, sélectionnez celle-ci et enlevez-la en cliquant sur „**Supprimer**“.

Dès que plus d'une position est enregistrée, vous pouvez laisser „**défiler**“ ces positions les unes après les autres. Vous trouverez davantage de détails dans le Point 2.3.2 (Tour avec ses positions propres).

Vous avez également la possibilité de démarrer un Tour selon l'échantillon suivant. Vous trouvez davantage de détails dans le Point 2.3.3 (Tour selon l'échantillon affecté)

Vous pouvez accéder aux réglages en cliquant sur le point „**Pivoter, incliner, zoomer**“ dans la sélection du menu.



2.3.2 Tour avec ses positions propres



Afin de démarrer un tour avec ses propres positions, il vous faut d'abord définir ce tour.

Sélectionnez „**Ajouter**“ pour démarrer un nouveau tour, „**Edition**“ pour créer celui-ci et „**Supprimer**“ pour effacer le Tour.

Avec „**Start/Stop**“, vous démarrez ou terminez ce Tour. Pour observer le Tour, allez dans „**Menu de la caméra**“ après l'avoir démarré.

Insertion d'un nouveau Tour :

Cliquez sur „**Insertion**“.



Dans la fenêtre affichée à présent, vous pouvez déterminer les paramètres pour le Tour.

Choisissez d'abord un Nom pour le Tour.

Sélectionnez à présent une position de la Liste des positions disponibles et confirmez ce choix en cliquant sur „Insérer dans la liste”.



Vous pouvez déterminer le temps, pendant lequel elle doit être dirigée sur chaque position.

Pour cela, modifiez le temps en secondes dans la fenêtre de sélection „Temps”.

De plus, vous avez la possibilité de déterminer l'ordre des positions à localiser. Introduisez dans le champ „Affichage” le numéro de la position correspondante.

Sauvegardez vos réglages ensuite en cliquant une fois sur „Enregistrer”. Une fois les réglages enregistrés, vous pouvez fermer cette fenêtre.

Si vous souhaitez supprimer une position de la liste, cliquez sur „Remove” sur la ligne de chaque position.

2.3.3 Tour selon l'échantillon fourni



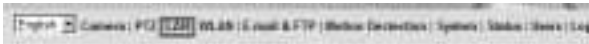
Vous avez le choix entre 4 tours fournis. Chaque tour se fait dans le sens des flèches.

Sélectionnez le tour souhaité et confirmez votre choix en cliquant sur „Accepter”.

Vous débutez le tour en cliquant sur „Démarrer” dans le point „Naviguer” du menu de la caméra.



2.4 Réglages du réseau



Dans ce menu, vous trouverez tous les réglages concernant le réseau.

2.4.1 Adresse IP



- Type de réseau :** Ici, vous pouvez choisir si vous donnez une adresse IP manuelle à la caméra ou si vous gardez une adresse IP dynamique qui se trouve dans le serveur DHCP.
- Adresse IP :** Veuillez déterminer ici l'adresse IP de la caméra. Observez que la caméra IP doit concorder avec l'adresse du réseau de votre réseau existant.
- Masque de sous-réseau :** Déterminez le masque de sous-réseau. Veuillez observer que le masque de sous-réseau doit concorder avec le masque de sous-réseau de votre réseau.
- Point d'accès :** Introduisez ici l'adresse du point d'accès de votre réseau.
- DNS primaire :** Donnez l'adresse du serveur DNS.
- DNS secondaire :** Introduisez ici une adresse alternative du serveur DNS; si le serveur DNS primaire n'est pas accessible, la caméra utilise le serveur DNS secondaire.
- Port vidéo :** Indique le port utilisé par la caméra pour transmettre l'image Live au réseau. Si vous utilisez un pare-feu dans votre réseau, il se peut que vous deviez déconnecter ce port dans le pare-feu. Si la caméra est également accessible via internet, ce port doit être configuré dans le pare-feu pour l'accès à internet.
- Port HTTP :** Détermine le port HTTP de la caméra de réseau. Si le port est changé et n'est pas „80“, vous devez inscrire le port correspondant derrière l'adresse IP de la caméra IP, afin de pouvoir ouvrir l'interface Web avec Internet Explorer.

Exemple : Port 90

Adresse IP : 192.168.2.3

Adresse dans la ligne d'adresse :

http://192.168.2.3:90

2.4.2 PPPoE

Au cas où vous souhaitez utiliser une connexion DSL séparée avec un modem, vous pouvez activer la fonction PPPoE dans ce point du menu.



Sélectionnez „Activer“ ou „Désactiver“ pour allumer ou éteindre la fonction PPPoE.

Tapez ensuite le Nom d'utilisateur et le Mot de passe pour la connexion internet souhaitée.

Vous obtiendrez la MTU (Maximum Transmission Unit) de votre fournisseur internet.

Ensuite, confirmez et enregistrez vos réglages en cliquant sur „Accepter“.

2.4.3 Dyn DNS

Si vous ne recevez pas d'adresse IP fixe pour votre connexion internet du fournisseur, cette fonction vous aidera à trouver l'adresse IP de votre connexion internet et caméra et ainsi à pouvoir accéder à la caméra, si vous ne vous trouvez pas dans votre réseau domestique.

Avant de débiter l'installation, vous avez besoin d'un compte utilisateur dans dyndns.org (<http://www.dyndns.org>).



Allumer DNS dynamique :

Sert à activer ou désactiver ce service

Fournisseur :

dyndns.org est pré-réglé comme fournisseur standard.

Nom du domaine :

Indiquez ici le nom du domaine pour votre compte utilisateur DynDns.

Nom d'utilisateur :

Indiquez le nom d'utilisateur correspondant au compte DynDns.

Mot de passe :

Tapez ici le mot de passe correspondant au compte utilisateur DynDns.

2.4.4 UpnP

Cette fonction vous permet d'intégrer la caméra dans votre réseau local, qu'il soit possible d'accéder au PC dans le réseau sans avoir à saisir l'adresse IP.



Sélectionnez „**Activer**” et confirmez votre choix en cliquant sur „**Accepter**”.

Pour s'assurer que votre PC soit configuré pour des appareils de réseau UpnP, veuillez ouvrir „**Milieu du réseau**” en cliquant sur le symbole du même nom, qui se trouve sur votre PC.



Une fois la fenêtre du milieu du réseau ouverte, veuillez vérifier si dans le menu, „**Tâches du réseau**” si le point „**Effacer les symboles pour les appareils de réseau UpnP**” ou „**Afficher à l'écran les symboles pour les appareils de réseau UPnP**” y figure.



Si „**Effacer les symboles pour les appareils de réseau UpnP**” s'affiche, votre PC est déjà configuré pour le support UpnP.

Si „**Afficher à l'écran les symboles pour les appareils de réseau UPnP**” s'affiche, le PC doit être configuré pour le support UpnP.

Pour cela, cliquez sur „**Afficher à l'écran les symboles pour les appareils de réseau UPnP**”.



Confirmez la question sur la libération de l'interface en cliquant sur „**Oui**”.

Ensuite, la caméra s'affiche dans le „milieu du réseau”. Il est à présent possible d'accéder à la caméra en double-cliquant, sans avoir à saisir l'adresse IP dans la liste d'adresse d'Internet Explorer.



2.4.5 Login-Free

Cette fonction vous permet de déposer une image jpg de l'image Live dans le serveur Web de la caméra. Ainsi, par exemple, l'image de la caméra peut être facilement intégrée dans une page web.



Pour cela, donnez un nom à l'image et confirmez votre sélection en cliquant sur „**Accepter**“.

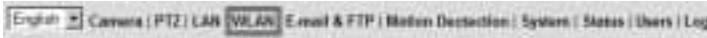
L'image peut ensuite être affichée via un butineur. Introduisez le nom du fichier photo selon l'adresse IP de la caméra dans la ligne d'adresse d'Internet Explorer.

Exemple : Adresse IP : 192.168.2.3 Nom de l'image : test.jpg

Entrée dans la ligne d'adresse : http://192.168.2.3/test.jpg

2.5 Réglages Lan sans fil

2.5.1 Généralités



Si vous souhaitez utiliser la caméra dans le mode Lan sans fil, vous trouverez dans ce menu les possibilités de réglages correspondantes.



Dans le premier point du menu, vous pouvez activer ou désactiver la fonction Sans fil.

Mode :

Infrastructure : Ce mode permet la connexion à un routeur LAN sans fil ou à un point d'accès.

Adhoc : Choisissez ce modèle, si vous souhaitez une connexion directe à un autre appareil Client LAN sans fil, comme par exemple un PC avec un stick USB Lan sans fil ou une carte PCI, sans installer de routeur Lan sans fil ou de point d'accès.

Réseaux disponibles : Dans cette liste, tous les réseaux LAN sans fil sont affichés en portée. Pour actualiser cette liste, cliquez sur „Actualiser”. Dans cette liste, SSID, l’adresse MAC, le volume du signal, le canal utilisé, le codage et le modèle du réseau des réseaux disponibles sont affichés.

SSID : Dans ce champ, le SSID du réseau, avec lequel la caméra est reliée, est indiqué.

Canal : Dans le mode AdHoc, vous pouvez y régler le canal Lan sans fil utilisé. Dans le mode Infrastructure, celui est automatiquement défini avec le routeur Lan sans fil ou le Point d’accès.

Taux de transfert : Déterminez ici le taux de transfert maximal de la connexion Lan sans fil. Il est recommandé d’utiliser la valeur „Auto” car la caméra utilise ainsi toujours le taux de transmission possible maximal.

Réglages de sécurité : Sélectionnez ici le réglage de sécurité qui convient. Celui-ci doit concorder avec le routeur Lan sans fil.

Possibilités de réglages :

- None (pas de cryptage)
- Open System
- Shared Key System (WEP)
- WPA-PSK
- WPA2-PSK

Cryptage : C’est ici qu’il faut rentrer le code à utiliser. Dès que vous sélectionnez un routeur Lan sans fil ou un Point d’accès de la liste des réseaux disponibles, le codage utilisé du Lan sans fil choisi s’affiche automatiquement.

WPA Pre-Shared-Key : Inscrivez ici le code WPA du réseau à utiliser. Ce champ est uniquement actif au codage WPA-PSK ou WPA2-PSK.

Longueur de la clé WEP : Sélectionnez ici la longueur de la clé WEP souhaitée. Les options possibles sont 64bits ou 128bits.

Format de la clé WEP : Sélectionnez ici le format de la clé à utiliser du code WPS. Les options possibles sont HEX ou ASCII.

Exemples pour la longueur et le format de la clé WEP :

- WEP 64bit ASCII nécessite 5 signes : j31n!
- WEP 64bit HEX nécessite 10 signes : 231074a6ef
- WEP 128bit ASCII nécessite 13 signes : urlaub2008!+0
- WEP 128bit HEX nécessite 26 signes : 231074a6b9773ce43f91a5bef3

Code standard : Définissez le code standard qui doit être utilisé pour les connexions WEP. Vous avez la possibilité de choisir entre le code 1 et 4.

Code 1 : Tapez le code WEP du réseau, avec lequel vous souhaitez relier la caméra.

Code 2 – Code 4 : Si vous souhaitez inscrire d’autres codes WEP, vous pouvez le faire dans ces 3 champs.

Enregistrez vos réglages en cliquant sur „Accepter”.

2.5.2 Etablissement de la communication

Wireless LAN

Wireless Configuration

Network Type

Available Networks

Connect	SSID	BSSID Address	Signal	Channel	Encryption	Network Type
<input type="radio"/>	Salween	00:0E:3C:42:16:2D	80	6	WPA/WPA2/TKIP	Infrastructure
<input type="radio"/>	Hedraire	00:0E:3C:4C:32:90	80	6	WPA/WPA2/TKIP	Infrastructure
<input type="radio"/>	LIHAW	00:0E:3C:74+C:08	84	11	WPA/WPA2/TKIP	Infrastructure

Choisissez un réseau correspondant dans la liste des réseaux disponibles en cliquant sur le cercle dans le champ „Connecter“.

Exemple : Réseau „Hama 3“

SSID: []

Channel: []

Basic Rate: []

Authentication: []

Encryption Type: []

WPA Pre-Shared Key: []

WEP Key Length: []

WEP Key Count: []

Default Key: []

WEP Key 1: []

WEP Key 2: []

WEP Key 3: []

WEP Key 4: []

Les valeurs pour SSID, le canal, le taux de transfert, les réglages de sécurité et le codage sont comparés automatiquement avec le réseau sélectionné et inscrit. Il vous faut inscrire le „WPA Pre-Shared Key“ pour le codage WPA et „Clé 1“ pour le codage WP. Veuillez confirmer vos inscriptions en cliquant sur „Accepter“.

Ensuite, la couleur du cercle dans le champ „Connecter“ du réseau avec lequel la caméra est reliée, change :

Rouge : Pas de connexion, mauvais code

Rose : Connexion effectuée, mais la caméra est encore reliée avec un cordon de réseau RJ-45, ce qui l’empêche d’entrer en contact via le Lan sans fil.

Vert : Connexion Ok, la caméra peut être mise en contact via le Lan sans fil.

Pour pouvoir accéder à la caméra de réseau via Lan sans fil, il faut débrancher le câble de réseau RJ-45. L’adresse IP de la caméra est également avec le fonctionnement WLAN 192.168.2.3

2.6 Email & FTP



Cette caméra de réseau est capable d’envoyer par e-mail des images de mouvement enregistrées dans le champ de vision ou de les télécharger dans le serveur FTP.

2.6.1 Réglages e-mail

Les réglages suivants sont nécessaires pour envoyer une image enregistrée par e-mail :



Adresse de réception : Inscrivez ici l'adresse e-mail, à laquelle l'image enregistrée doit être envoyée. Plusieurs adresses e-mail peuvent être inscrites séparément avec „;“.

Serveur SMTP : Tapez ici l'adresse du serveur SMTP, à l'aide de laquelle le courriel doit être envoyé. Si vous ne connaissez pas l'adresse du serveur SMTP, vous pourrez vous la procurer auprès de votre fournisseur e-mail.

Adresse de l'émetteur : Notez ici l'adresse e-mail, duquel le courriel doit être envoyé.

Authentification SMTP : Quelques fournisseurs d'e-mail réclament une authentification SMTP pour envoyer des e-mails. Au cas où votre fournisseur e-mail la réclame, veuillez sélectionner „Ein“.

Nom d'utilisateur : Veuillez introduire le nom d'utilisateur pour le compte e-mail, à l'aide duquel l'e-mail doit être envoyé.

Mot de passe : Introduisez le mot de passe correspondant.

Enregistrez vos réglages en cliquant sur „**Accepter**“.

Une fois les réglages accomplis, vous pouvez à présent envoyer un test e-mail à l'adresse e-mail indiquée. Pour cela, cliquez sur „**Envoyer un test e-mail**“.

2.6.2 Réglages FTP

Les réglages suivants sont nécessaires afin de télécharger une image enregistrée sur un serveur FTP (déposer).



Serveur FTP : Indiquez l'adresse IP ou le nom Host du serveur FTP.

Port FTP : Le numéro du port FTP à utiliser

Nom d'utilisateur : Tapez ici le nom d'utilisateur pour le serveur FTP.

Mot de passe : Introduisez le mot de passe correspondant au nom d'utilisateur.

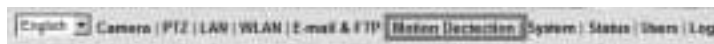
Répertoire : Si souhaité, vous pouvez indiquer un répertoire, dans lequel les images téléchargées doivent être classées.

Mode passif : La plupart des serveurs FTP travaillent aussi bien dans le mode passif que dans le mode non-passif. Vous obtiendrez davantage de détails auprès de votre fournisseur du serveur FTP.

Enregistrez vos réglages en cliquant sur „**Accepter**“.

Vous pouvez ensuite charger un fichier test sur le serveur FTP. Ceci se produit en cliquant sur „**Charger le fichier test**“.

2.7 Détection de mouvements



La détection des mouvements fait de la caméra Lan sans fil un système simple de sécurité. Un déplacement ou une modification dans la zone de surveillance est détecté et selon le réglage, une image de la modification / du déplacement est envoyée par e-mail ou chargée dans un serveur FTP.



Dans le premier point du menu, vous avez la possibilité, d’allumer ou d’éteindre la détection de mouvements. Pour cela, il vous suffit de cliquer sur „Ein/Mise en marche” ou „Aus/Eteint”.

Intervalle de reconnaissance : L’intervalle de reconnaissance définit un intervalle en secondes, pendant lequel un déplacement ou une modification est observée par le champ de vision de la caméra.

Valeur limite : La valeur limite définit l’exactitude de la surveillance des mouvements. Vous avez le choix entre 6 niveaux d’exactitude de 1 (très exact) à 6 (peu exact).

Envoyer une photo par e-mail : Si un déplacement est détecté, une image est enregistrée et peut être envoyée par e-mail à l’adresse e-mail inscrite auparavant (Point 2.6.1). Cliquez sur „Oui”, si cette fonction doit être activée.

Sujet du e-mail : Vous pouvez ici choisir un sujet spécial pour le courriel envoyé lors d’un mouvement détecté.

Photo sur FTP : Si un déplacement est détecté, l’image enregistrée est chargée au serveur FTP réglé auparavant (Point 2.6.2). Cliquez sur „Oui”, si cette fonction doit être activée.

Enregistrez vos réglages en cliquant sur „Accepter”.

2.8 Réglages du système



Dans ce point du menu, vous pouvez procéder à tous les réglages du système concernant le mot de passe et l’heure.

2.8.1 Informations sur la caméra



Nom de la caméra : Vous pouvez ici modifier le nom de la caméra Lan sans fil. Cela vous aide à identifier plus facilement la caméra, au cas où plusieurs caméras fonctionnent dans votre réseau.

Mot de passe : Ici, vous pouvez changer le mot de passe de l’utilisateur „admin”. Le mot de passe standard de l’administrateur est „1234”.

Confirmation du mot de passe : Afin d’éviter des erreurs lors de la tape du mot de passe, il vous faut retaper le nouveau mot de passe.

2.8.2 Réglages de la date et de l'heure



Dans ce point du menu, vous pouvez modifier les réglages de la date et de l'heure de la caméra de réseau.

En cliquant une fois sur „Synchroniser avec l'heure du PC“ l'heure de la caméra de réseau est alignée à celle de votre PC.

Vous avez la possibilité de régler la date et l'heure manuellement. Ceci se fait dans le format : JJJJ / MM / TT HH:MM:SS. L'heure est dans le format 24 heures.

Exemple : 09. May 2008 13.50 Uhr

Inscription : 2008/05/09 13:50:00

Fuseau horaire : Sélectionnez ici le fuseau horaire correspondant.

Serveur NTP : Ici, vous pouvez inscrire l'adresse IP d'un serveur NTP (NetwortTimeProtokoll Server) pour la synchronisation de la date et de l'heure. Vous pouvez également utiliser le serveur standard installé „pool.ntp.org“.

Enregistrez vos réglages en cliquant sur „**Accepter**“.

2.8.3 Outils

Dans ce point de menu, divers moyens comme par exemple la mise à jour du micrologiciel ou le nouveau démarrage de la caméra sont à votre disposition.



Actualisation du micrologiciel :

Si un micrologiciel est disponible dans www.hama.de, vous pouvez actualiser la caméra à l'aide de cet outil. Cliquez sur „**Actualiser un micrologiciel**“ et sélectionnez à présent le fichier micrologiciel dans la fenêtre apparue.

La caméra redémarre automatiquement après l'actualisation du micrologiciel.

Remettre à l'état de sortie d'usine :

En cliquant sur „Réinitialiser“, la caméra est remise dans son état de sortie d'usine.

Veillez observer qu'après la réinitialisation, l'Adresse IP de la caméra s'intitule „**192.168.2.3**“.

Redémarrer l'appareil :

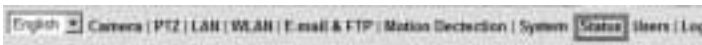
En cliquant sur „**Redémarrer**“, la caméra redémarre.

Réglages DEL :

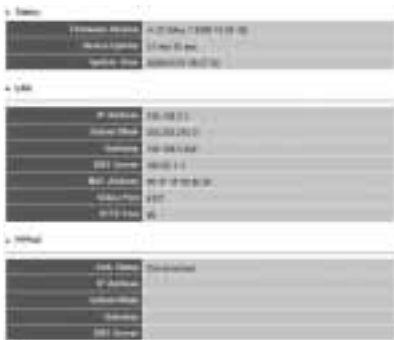
Cette fonction permet d'éteindre les DEL „**LAN**“ et „**WLAN**“, ce qui signifie qu'aucun transfert de données n'est signalisé sur la caméra.

Cette fonction permet également de réactiver les DEL.

2.9 Statut



Ce menu vous met à disposition toutes les informations importantes comme la version du micrologiciel, la durée de marche, l'adresse IP ou la connexion PPPoE.



2.10 Utilisateur



La caméra Lan sans fil supporte jusqu'à 4 utilisateurs. Les utilisateurs installés ont la possibilité d'accéder à l'image Live mais ne peuvent pas procéder à d'importants réglages.



Activez le compte utilisateur en cliquant sur „Actif“.

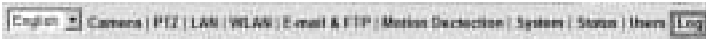
Nom d'utilisateur : Sélectionnez un nom d'utilisateur pour ce compte.

Mot de passe : Choisissez un mot de passe correspondant au nom d'utilisateur.

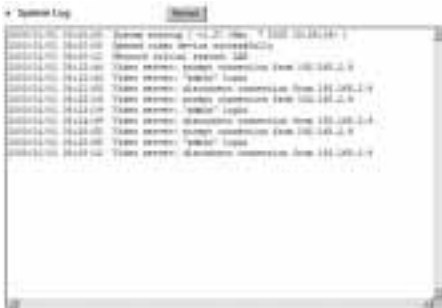
Confirmer le mot de passe : Afin d'éviter des erreurs lors de la tape du mot de passe, il vous faut retaper le nouveau mot de passe.

Enregistrez vos réglages en cliquant sur „Accepter“.

2.11 Log



Toutes les activités de la caméra réseau comme par exemple l'inscription de l'utilisateur ou le redémarrage sont enregistrées.



3. Caméra Viewer (Vidéo surveillance)

3.1 Installation

Insérez le CD logiciel fourni dans le lecteur CD-Rom de votre PC. Le menu d'installation démarre une fois le CD installé.



Sélectionnez à présent la langue correspondante



Démarrez à présent l'installation en cliquant sur „**Viewer**”.



En cliquant sur „**Suivant**”, l'installation commence.



Choisissez l'emplacement de mémoire pour le programme et poursuivez en cliquant sur „Suivant“.



Au cas où sur le desktop du PC une liaison avec le logiciel Caméra doit être effectuée, veuillez mettre un crochet devant „Créer un icône desktop“ et poursuivez en cliquant sur „Suivant“.

Cliquez sur „Installer“ pour débiter l'installation.



Cliquez sur „Finir“ pour achever l'installation. Le programme débute ensuite automatiquement.

3.2 Vue d'ensemble

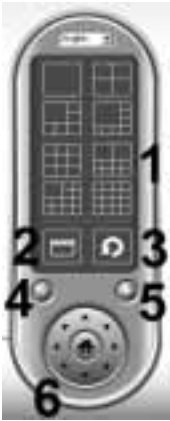


Dans cette zone, les images Live de 16 caméras maximum peuvent être visualisées en même temps. De plus, il est possible de choisir d'autres vues différentes (par ex. 4 images Live, 1 grande image Live, 3 petits images Live.....)



1. Arrêter le logiciel
2. Minimiser le logiciel
3. Ecran du statut
4. Visualiser l'enregistrement
5. Photo de l'image Live
6. Démarrer l'enregistrement
7. Réglages de la caméra

3. Ecran du statut



1. Possibilité de sélection de l’affichage de l’image Live. Chaque champ blanc symbolise une image Live d’une caméra. Il est donc possible de choisir entre différents modes d’affichage.
2. Mode „Fullscreen”, le logiciel est représenté sur l’ensemble de l’écran.
3. „Mode Scan”, le logiciel va sur l’image Live de la caméra reliée.
4. „Zoom Out” sert à diminuer l’image de la caméra jusqu’à la taille normale de l’image Live.
5. „Zoom In” sert à agrandir l’image de la caméra.
6. Commande pour la fonction de pivotement et d’inclinaison de la caméra.

3.3 Etablissement de la liaison

Afin d’intégrer une caméra dans le logiciel Viewer, procédez comme suit :



Cliquez sur le symbole du réglage de la caméra et sélectionnez „**Configurer les caméras**”



Cliquez à présent sur „**Refresh**” afin de rechercher des caméras dans le réseau. Au côté gauche de cette fenêtre, vous pouvez déterminer une numérotation (1 – 16) pour la caméra.



Dans le champ „**Recherche de la caméra**”, toutes les caméras existantes dans le réseau sont affichées. Double-cliquez sur la caméra souhaitée et insérez-la en cliquant sur „**Sélectionner**”. Confirmez ensuite votre choix en cliquant sur „**Ok**”.

3.4 Choix de la caméra / Réglage



En cliquant dans le menu général sur l’image Live de la caméra souhaitée, vous sélectionnez la caméra souhaitée.

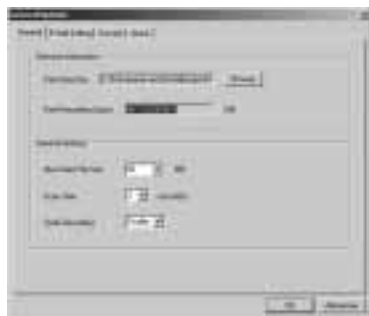
Au cas où la caméra supporte une fonction zoom, de pivotement et d’inclinaison, vous pouvez l’utiliser à l’aide du bouton de réglage/ de commande.



3.5 Autres réglages de la caméra

3.5.1 Généralités

Vous accédez aux réglages généraux en cliquant sur le symbole de la configuration de la caméra et en sélectionnant „Options générales“.



Dans ce point, vous pouvez procéder aux réglages suivants :

Directory Information :

Data Directory : Sélectionnez ici l'emplacement de mémoire pour l'enregistrement

Free Recording Space : Ici, s'affiche l'emplacement de mémoire du lecteur, dans lequel se trouve l'emplacement de mémoire pour la caméra.

Réglages généraux :

Max Video File Size : Sélectionnez la taille maximale qu'une vidéo enregistrée peut atteindre (minimum 50MB, maximum 2GB).

ScanTime : Indiquez ici l'intervalle de temps avec lequel le logiciel affiche les images Live des caméras reliées dans le „mode Scan“.

Cycle Recording : Indiquez ici si la caméra doit procéder à un enregistrement par principe.



3.5.2 Réglages e-mail

Dès que la caméra enregistre un mouvement dans le champ de vision, une photo de ce mouvement peut être envoyée par e-mail. Dans ce point de menu, vous pouvez procéder aux réglages pour l'envoi par e-mail.

Sujet de l'e-mail : Sujet de l'e-mail à envoyer

Adresse du destinataire de l'e-mail : Adresse e-mail du destinataire, auquel l'image doit être envoyée.

Adresse de l'émetteur de l'e-mail : Adresse e-mail du compte e-mail, duquel l'e-mail doit être envoyé.

Serveur SMTP : Tapez ici l'adresse du serveur SMTP, à l'aide de laquelle le courriel doit être envoyé. Si vous ne connaissez pas l'adresse du serveur SMTP, vous pourrez vous la procurer auprès de votre fournisseur e-mail.

Port SMTP : La caméra a besoin de ce port pour s'inscrire sur le serveur SMTP avec lequel l'e-mail doit être envoyé. Vous obtiendrez ce port par votre fournisseur d'e-mails.

Authentification SMTP : Quelques fournisseurs d'e-mail réclament une authentification SMTP pour envoyer des e-mails. Au cas où votre fournisseur e-mail la réclame, veuillez sélectionner „**Ein/Marche**“.

Nom d'utilisateur : Inscrivez ici le nom d'utilisateur du compte e-mail à l'aide duquel l'e-mail doit être envoyé.

Mot de passe : Tapez le mot de passe qui convient.

Enregistrez vos réglages en cliquant sur „**Accepter**“.

Sécurité

Dans ce point de menu, il est possible de rentrer le mot de passe standard, avec lequel le programme doit s'inscrire sur la caméra correspondante. Le mot de passe peut également être tapé manuellement lors de la mise en connexion (cf. 3.3).



3.5.4 Informations générales

Des informations générales en ce qui concerne le logiciel de la caméra vous sont indiquées, comme par ex. la version du programme. A l'aide de la version du programme, vous pouvez vérifier dans www.hama.de si une version plus récente de ce programme s'y trouve.



3.6 Enregistrement

La caméra vous permet d'enregistrer une vidéo de l'image Live.

En principe, le programme propose 3 possibilités d'enregistrement différentes :

- Photo instantanée
- Enregistrement instantané
- Enregistrement programmé

Ces trois possibilités vous sont expliquées ci-dessous.

3.6.1 Photo instantanée

Vous pouvez faire une photo instantanée de l'image Live de la caméra en cliquant sur le symbole suivant dans le logiciel.



L'image JPEG mémorisée est classée dans le répertoire de mémoire standard.

3.6.2 Enregistrement instantané

Vous pouvez procéder à un enregistrement instantané en cliquant sur le symbole suivant :



Cette vidéo est classée dans le répertoire de mémoire standard pour vidéos sur le disque dur.

3.6.3 Enregistrement programmé

En plus des deux possibilités d'enregistrement mentionnées juste avant, le logiciel de la caméra permet d'autres enregistrements programmés.

En cliquant sur le symbole de réglage de la caméra, vous accédez aux réglages pour les enregistrements programmés. Sélectionnez ensuite „**Configurer la caméra**“. Cliquez à présent sur „**Schedule Recording**“ afin de procéder aux réglages de l'enregistrement programmé.



Vous pouvez choisir entre deux enregistrements :

- One Time Schedules / Enregistrement unique
- Weekly Schedules / Enregistrements à répétition

Enregistrement unique :

Cliquez sur „**New**“ pour ajouter un nouveau moment d'enregistrement.



Sélectionnez ensuite l'espace de temps pour l'enregistrement et confirmez votre choix en cliquant sur „**Ok**“.



Ensuite, l'espace de temps dans le champ „**One Time Schedules**” s’affiche, Vous avez également la possibilité de changer cet espace de temps en cliquant sur „**Edit**”. En cliquant une fois sur „**Delete**” vous effacez l'espace de temps correspondant.

Enregistrements à répétition :

Cliquez sur „**New**” pour introduire un espace de temps.



Vous pouvez à présent sélectionner le jour de la semaine où l’enregistrement doit débiter.

Vous pouvez également déterminer un espace de temps pour ce jour.

En cliquant sur „**All Time Record**”, la caméra enregistre une vidéo, dès que celle-ci se trouve dans le mode de fonctionnement.



L’espace de temps est indiqué au-dessous de „**Weekly Schedules**”. Vous avez également la possibilité de changer cet espace de temps une nouvelle fois en cliquant sur „**Edit**”. En cliquant une fois sur „**Delete**” vous effacez l'espace de temps correspondant.

3.7 Enregistrement d'un mouvement

La détection et l'enregistrement de mouvements fait de la caméra Lan sans fil un simple procédé de sécurité. Un mouvement ou une modification dans la zone de surveillance est détecté et selon le réglage, une photo du changement/du mouvement est envoyée par e-mail.

En cliquant sur le bouton de réglage de la caméra vous pouvez procéder aux réglages de la détection de mouvement. Sélectionnez ensuite „**Configure Camera**”. Allez ensuite sur „**Motion Recording**”.



Motion Record : Sélectionnez „**Enable**” ou „**Disable**” pour activer l'enregistrement des mouvements ou pour l'éteindre.

Recording Time : Indiquez ici la longueur de la vidéo qui doit être faite lors d'une détection de mouvement.

Invoke alarm when motion is triggered : Si cette fonction est activée, le logiciel envoie un signal acoustique lors d'un mouvement ou un changement détecté dans le champ de vision.

Send mail when motion is triggered : Si cette fonction est activée, le logiciel envoie un e-mail avec une photo du mouvement s'il détecte un mouvement ou une modification au destinataire inscrit au point 3.5.2.

3.8 Lecture de la vidéo enregistrée.

Ce point explique comment vous pouvez visualiser la vidéo enregistrée avec la caméra.

Cliquez sur le bouton de la fonction lecture :



Vous avez ensuite la possibilité de rechercher des vidéos enregistrées à des moments bien précis ou lors d'un mouvement détecté.

Sélectionnez l'espace de temps souhaité et cliquez sur „**Search**” pour rechercher toutes les vidéos enregistrées dans cet espace de temps.

Une fois la recherche terminée, les vidéos existantes vous sont montrées dans le champ de sélection droit de cette fenêtre. Cliquez sur la vidéo souhaitée puis sur „**Play**” pour débuter la lecture.

4. Mesures de sécurité :

N'utilisez pas l'appareil dans des environnements poussiéreux ou humides ainsi qu'à proximité de radiateurs ou d'autres sources de chaleur. Cet appareil n'est pas conçu pour une utilisation en plein air. Protégez l'appareil de pression et des chocs. L'appareil ne doit être ni ouvert, ni transporté pendant son fonctionnement. Utilisez l'appareil seulement avec une antenne vissée.

Attention ! Utilisez exclusivement le bloc secteur fourni avec le routeur. L'utilisation d'un autre bloc secteur est susceptible de détruire l'appareil..

5. Support technique et contact

En cas d'appareil défectueux :

En cas de réclamation concernant le produit, veuillez vous adresser à votre revendeur ou au département conseil produits de Hama.

Internet / World Wide Web

Notre support technique, les nouveaux pilotes et les informations produits sont disponibles sous :
www.hama.com

Ligne téléphonique directe d'assistance – Conseil produits Hama :

Tél. +49 (0) 9091 / 502-115

Fax +49 (0) 9091 / 502-272

e-mail : produktberatung@hama.de

Remarque :

Cet appareil peut être utilisé uniquement en Allemagne, Autriche, Suisse, Angleterre, France, Belgique, Espagne, aux Pays-Bas, au Danemark, en Hongrie, Pologne, Suède, Luxembourg, en Irlande, Grèce, République Tchèque, Slovaquie et Finlande.

La déclaration de conformité à la directive R&TTE 99/5/EC se trouve sur www.hama.com

