

**hama**®

00062773








**DVB-T PC-Card, digital/analog**

## Kapitel 1 HYPERMEDIA benutzen:

**HyperMedia** ist eine einfach zu bedienende, umfangreich ausgestattete Software für digitales und analoges Fernsehen. Die Software verwandelt Ihr PC-System in ein leistungsfähiges Multimedia-Center.

**Achtung:** Die bestmögliche Arbeitsgeschwindigkeit wird erreicht, wenn vor der Benutzung von **HyperMedia** DirectX 9.0c (befindet sich auf der beiliegenden Treiber CD-ROM) installiert wird.



	<b>ATV</b>	ATV-Funktion für analoges Fernsehen (Für Details sehen Sie bitte in Kapitel 2 nach. )
	<b>DTV</b>	DTV-Funktion für digitales Fernsehen (DVB-T) ( Für Details sehen Sie bitte in Kapitel 3 nach. )
	<b>MPEG Encoder</b>	Die MPEG-Encoder-Funktion erlaubt Ihnen AVI- Dateien in das MPEG-Format zu konvertieren. ( Für Details sehen Sie bitte im Kapitel 4 nach. )
	<b>Video Editor</b>	Die Video-Editor-Funktion erlaubt ihnen auf einfache Art und Weise die MPEG-Videos zu bearbeiten. ( Für Details sehen Sie bitte in Kapitel 5 nach. )
	<b>DVD/CD Brennen</b>	Die DVD-/CD-Brennfunktion erlaubt Ihnen eine VCD, SVCD oder DVD zu erstellen, die auf einem DVD-Player oder PC abgespielt werden kann. ( Für Details sehen Sie bitte in Kapitel 6 nach. )

## Kapitel 2 ATV benutzen:

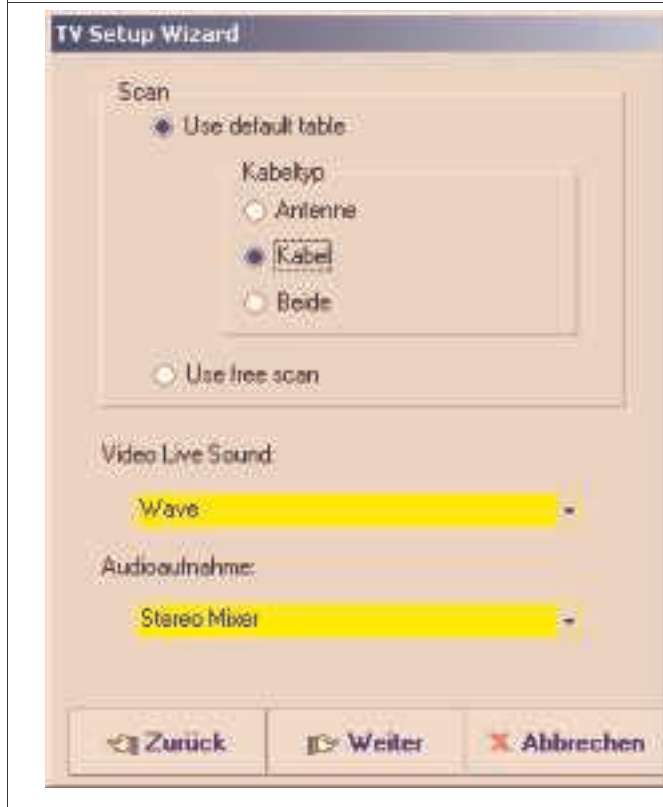
### 2.1 TV Standard einstellen und Kanalsuche:

Wenn Sie ATV zum ersten Mal aufrufen, wird automatisch der **TV-Setup-Assistent** gestartet, der Ihnen Schritt für Schritt bei der Konfiguration der TV-Einstellungen behilflich sein wird.



#### Schritt 1:

Wählen Sie Ihr Land und den zugehörigen Fernsehstandard aus ( z. B. **PAL**, **NTSC** oder **SECAM** ).  
-> **Weiter**



#### Schritt 2:

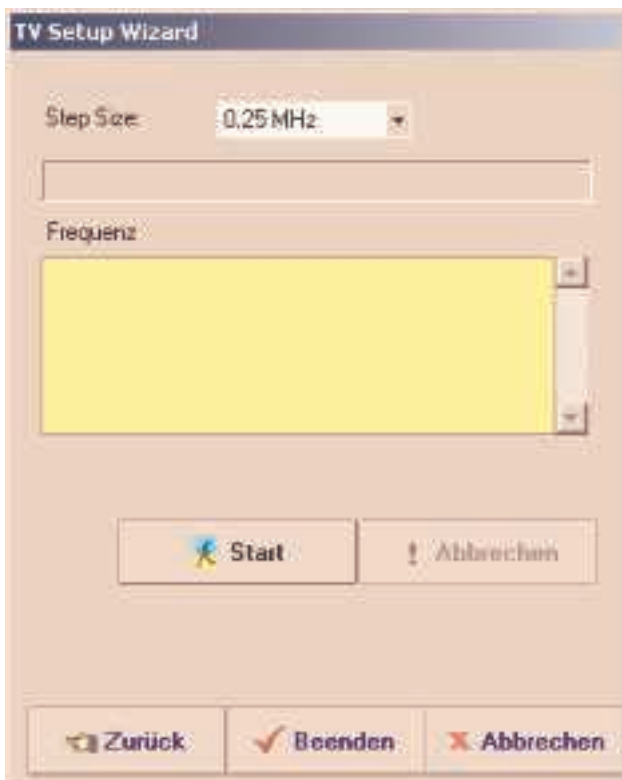
Wählen Sie Ihre TV Quelle aus ( **Antenne**, **Kabel** oder **Beide** ).

##### 1. Kanalsuchlauf starten:

Wir empfehlen Ihnen die Standardvorgabe “**Use default table**” zu belassen. Falls nicht alle Fernsehkanäle gefunden werden, wählen Sie bitte “**Use free scan**” aus. Wählen Sie nun den Kabeltyp **Kabel** oder **Antenne** bzw. **Beide** aus.

##### 2. Video Live Sound:

Wir empfehlen die Standardeinstellungen **Wave** und bei Audioaufnahme **Stereo Mixer** auszuwählen. Nachdem Sie alle Angaben getätigt haben klicken Sie auf  
-> **Weiter**



### Schritt 3:

Sollten Sie die Option “**Use default table**” benutzt haben, um alle TV-Kanäle zu finden, wird dieses Hinweisfenster erscheinen. Das Programm wird abhängig von der eingestellten **Step Size** den gesamten Frequenzbereich absuchen. Klicken Sie auf **Start** um den Suchlauf zu starten. Bitte beachten Sie, dass es einige Zeit in Anspruch nehmen kann, bis der Suchlauf abgeschlossen ist. Nach Abschluss des Sendersuchlaufes klicken Sie auf die Schaltfläche **Beenden**. ATV wird die gefundenen Kanäle in die Kanalliste entsprechend eintragen.



### Schritt 4:

Sollten Sie die Option “**Use free scan**” benutzt haben, wird dieses Hinweisfenster erscheinen. Klicken Sie nun auf **Start**, um den Sendersuchlauf zu beginnen. Nach Abschluss des Sendersuchlaufes klicken Sie auf die Schaltfläche **Beenden**. ATV wird die gefundenen Kanäle in die Kanalliste entsprechend eintragen.

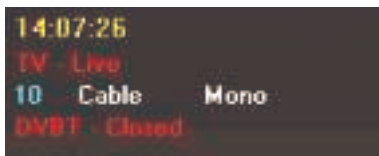
## 2.2 Beschreibung der Benutzeroberfläche

Die Benutzeroberfläche stellt Ihnen alle Funktionen auf eine einfache Art und Weise zur Verfügung.





- Anzeige

Die Anzeige zeigt den aktuellen Status, wie ( z.B. Live, REC, Playback, TimeShifting ) die aktuelle Soundausgabe ( Mono, Stereo) Kanalnummer, Aufnahmedauer, Größe der Aufnahme und die aktuelle Zeit.






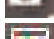





- **Steuerung:**



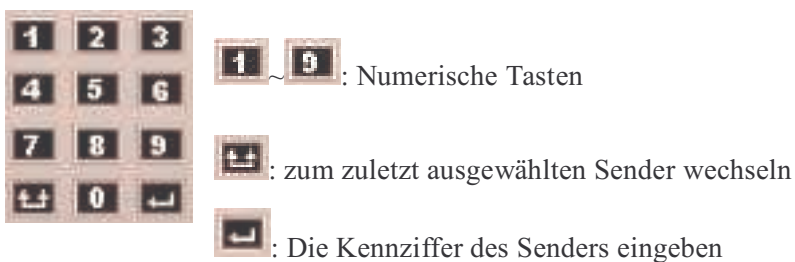
-  : Kanal nach oben schalten.
-  : Kanal nach unten schalten.

**Hinweis:** Um diese Funktionen nutzen zu können, müssen Sie vorher einen automatischen oder manuellen Kanalsuchlauf gestartet haben.

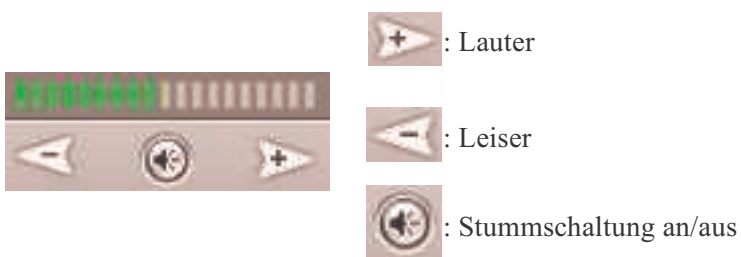
-  : Time Shift
-  : Aufnahme
-  : Kanalvorschau
-  : Schnappschuss
-  : Videotext
-  : Tonausgabe Mono, Stereo oder SAP
-  : Die Frequenztafel zurücksetzen
-  : TVR Setup
-  : auf andere Video-Quellen umschalten

- **Zahlenblock:**

Die einzelnen Kanäle können mittels Zahlenblock direkt angewählt werden.



- **Lautstärkereger:**



- **Funktionen:**

 : Aufnahme Timer





 : Schlafmodus Timer

 : Hauptfenster umschalten


 : Einstellungen

- **Aufnahme, Wiedergabe, TimeShifting**

### **A. Aufnahmefunktion**

TV Sendungen können in Echtzeit aufgenommen werden, wenn sie auf das **Aufnahme** Symbol klicken . Um die Aufnahme zu beenden, klicken Sie auf die **Stop** Schaltfläche  in der Benutzeroberfläche. Die aufgenommenen Filme werden nach der Aufnahme in der Wiedergabeliste angezeigt.

### **B. MediaPlayer Kontrollleiste**

Um die aufgenommenen Filme wieder anzuschauen klicken Sie auf die Play Schaltfläche . Das Wiedergabemenu wird geöffnet und alle bis dahin aufgenommenen Videos werden angezeigt. Es können dabei mehr als eine Datei ausgewählt werden. Das Programm zeigt die ausgewählten Dateien in der Wiedergabeliste an.



 : Springt zum Anfang des Videos.

 : Rückwärts spulen

 : Pause

 : Wiedergabe oder Aktivierung von Timeshift

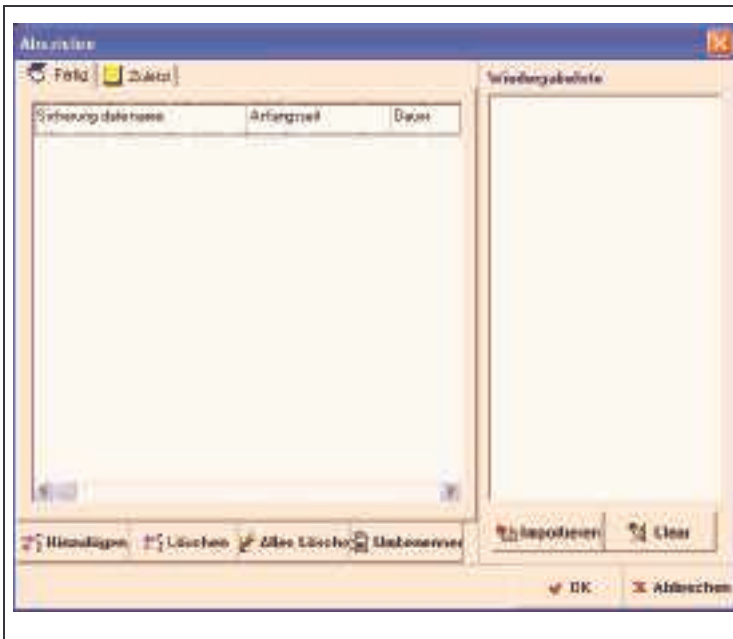
 : Stop oder Beendung von Timeshift

 : Vorwärts spulen

 : Springt zum Ende des Videos.

 : Datei öffnen

### C. Wiedergabeliste:



#### Hinzufügen:

Fügt die ausgewählte Datei der Wiedergabeliste hinzu.

#### Löschen:

Löscht die ausgewählte Datei aus der Wiedergabeliste.

#### Alles Löschen:

Löscht die gesamte Wiedergabeliste.

#### Umbenennen:

Die ausgewählte Datei umbenennen.


#### Importieren:

Importiert ein oder mehrere ausgewählte Dateien in die Wiedergabeliste.

#### Clear:

Löscht alle Einträge in der Wiedergabeliste.

### D. Timeshift-Funktion:

Während der normalen Echtzeit-Wiedergabe der Sendung können Sie die Timeshift-Funktion aktivieren, wenn Sie die Timeshift-Schaltfläche  auswählen. Wenn sich die Software im Timeshift-Modus befindet, müssen Sie ein paar Sekunden warten, bevor Sie mit der Wiedergabe beginnen können.

**Achtung!:** Die maximale Dauer der Timeshiftfunktion hängt von Ihrem freien Festplattenspeicher ab.

### 2.3 Setup Utility für TVR



Das **TV-Tuner-Setup-Menü**, erlaubt den Benutzer die gefundenen Fernsehkanäle zu sortieren oder umzubenennen. Sie können automatisch nach Fernsehsender via **Kabel** oder **Antenne** suchen. Sie können die einzelnen Sender individuell bearbeiten, indem Sie auf den entsprechenden Sender doppelklicken. Dabei können Sie den Video-Standard, die Audio-Optionen (MTS), Kanalnamen (Name) und die Frequenz anpassen.

#### Normale Gruppe:

Sie können zwischen den Empfang über **Kabel** oder **Antenne** schalten.

#### Auto scannen:

Klicken Sie auf die Schaltfläche **Auto scannen**, um den Sendersuchlauf zu starten.



- **Vorschau Setup:**

Das Vorschau-Menü erlaubt Ihnen die Einstellungen für den Kanalvorschau den eigenen Bedürfnissen anzupassen. Es gibt zwei Vorschauarten: Standard und Benutzerdefiniert.



**Standard:**

Es sind folgende Vorschauoptionen auswählbar: 2x2, 3x3, 4x4, 5x5.

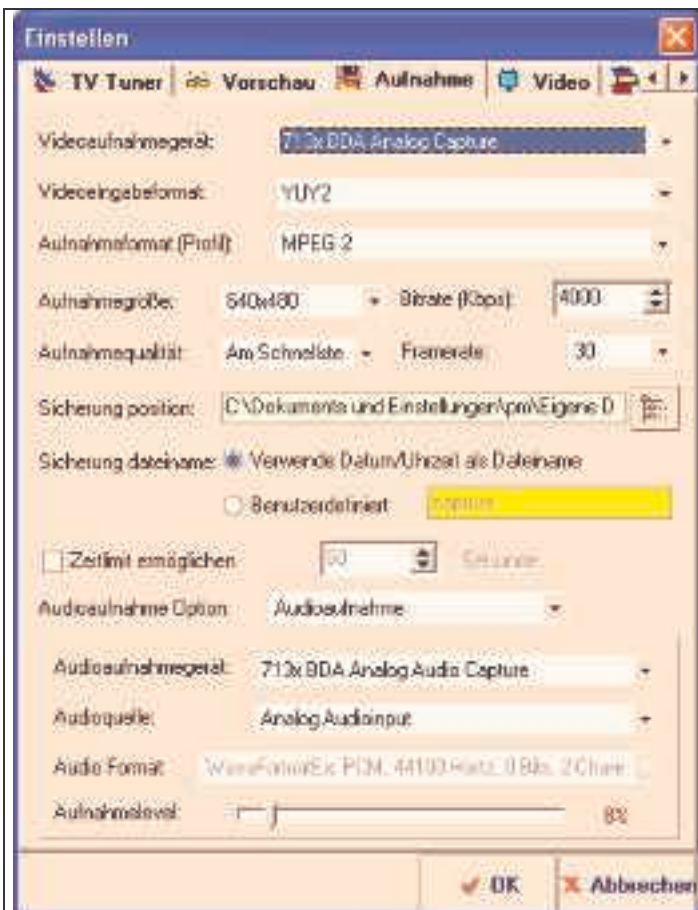
**Zeitabstände der Vorschau:**

Hier können sie die Zeitabstände der Vorschau einstellen:

**Benutzerdefiniert:**

Hier können Sie über den Zifferblock einen bestimmten Sender im Vorschauamenü zuordnen.

- **Aufnahme-Funktion:**



**Videoaufnahmegerät:** Auswahl des Aufnahmegerätes

**Videoeingabeformat:** Auswahl des Videoeingangssignals YUY2, UYVY und RGB24

**Aufnahmeformat (Profil):** Hier können Sie das Aufnahmeformat der Videos bestimmen.

**Aufnahmegröße:** Größe der Videoauflösung

**Bitrate (Kbps):** Einstellung der Bitrate

**Aufnahmequalität:** Einstellung der Aufnahmequalität

**Framerate:** Einstellung der Framerate

**Sicherung Position:** Einstellung des Speicherortes

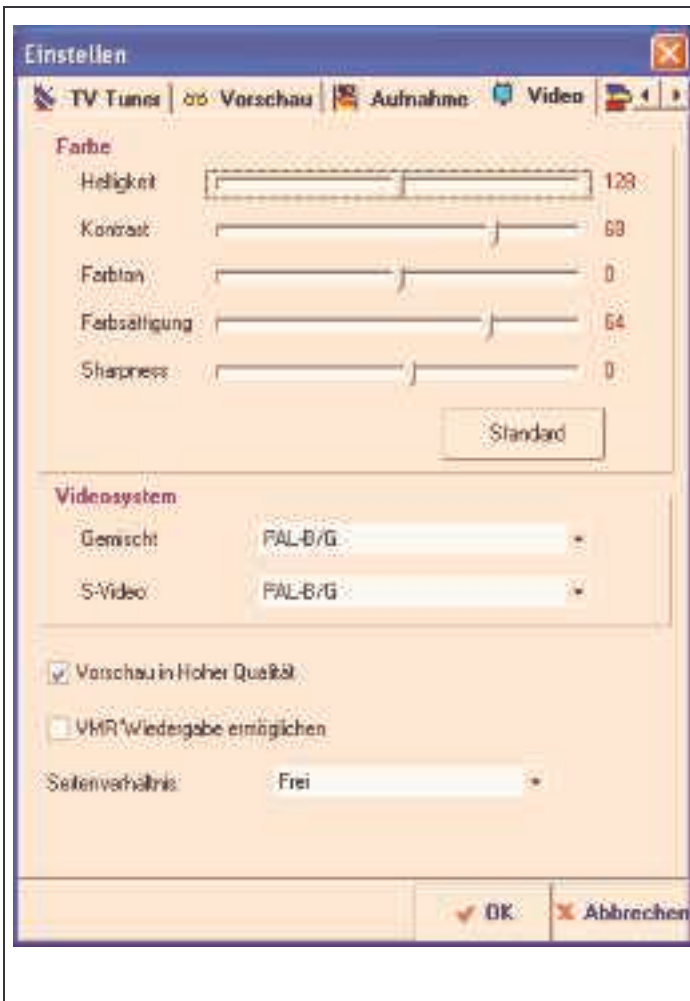
**Sicherung Dateiname:** Dateiname der Aufnahme. Verwende Datum/Uhrzeit als Dateiname.

**Zeitlimit ermöglichen:** Zeitlimit einstellen

**Audioaufnahme Option:**

Auswahl "Audioaufnahme", "nur Audioaufnahme, keine Videoaufnahme" oder "keine Audioaufnahme". Wenn Sie "nur Audioaufnahme, keine Videoaufnahme" auswählen kann nur das WAV- oder MP3-Format ausgewählt werden.

- **Video Setup:**



**Farbe:**

Einstellungen für Helligkeit, Kontrast, Farbton, Farbsättigung und Farbschärfe. Bewegen Sie den jeweiligen Balken um das Bild anzupassen.

**Videosystem:**

Hier können Sie die verschiedensten Fernsehnormen einstellen. Sollten Sie in ein Land einreisen, das nicht die gleiche Fernsehnorm wie Ihr Land hat, können Sie hier die Norm entsprechend abändern.

**Vorschau in hoher Qualität:**

Aktiviert die Vorschau in hoher Qualität

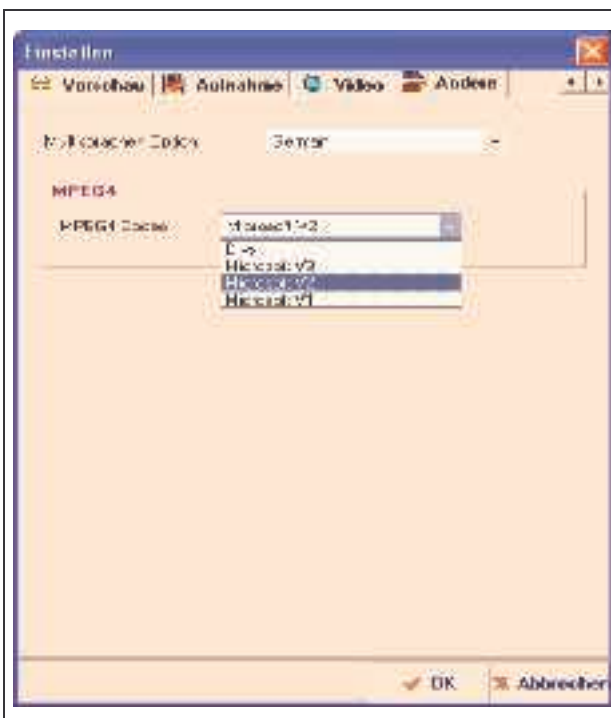
**VMR Wiedergabe ermöglichen:**

Wenn Ihre Grafikkarte VMR unterstützt aktivieren Sie bitte diese Option, sollte Ihre Grafikkarte diesen Modus nicht unterstützen muss die Option deaktiviert sein.

**Seitenverhältnis:**

Es können folgende Seitenverhältnisse gewählt werden 4: 3, 16: 9 der Frei.

- **Andere:**



**Multisprachen Option:**

Hier können Sie die Sprache der Software ändern.

**MPEG4 Codec:**

Hier können Sie die verschiedenen MPEG4 Codecs auswählen, wie z.B. Microsoft V2 oder Divx.

## 2.4 Geplante Aufnahmefträge

Wenn Sie auf die Schaltfläche klicken , können Sie die Aufnahme im Voraus planen und eingeben.



### **Capture Port:**

Von welcher Quelle soll aufgenommen werden.  
( Analog oder Digital )

**Aufnahmequelle:** je nach gewählter Quelle, analog oder digital, sind hier unterschiedliche Quellen auswählbar. ( z.B. TV-Antenne, TV-Kabel, S-Video usw. )

**Kanal:** Den gewünschten Sender auswählen

**Aufnahmeformat (Profil):** Wählen Sie das Format für ihre Aufnahme aus.

**Aufnahmegröße:** Größe der Videoauflösung.

**Bitrate (Kbps):** Einstellung der Bitrate.

**Aufnahmequalität:** Einstellung der Aufnahmequalität.

**Framerate:** Framerate auswählen  
( PAL 25 )

**Audioaufnahme Option:** Auswahl

"Audioaufnahme", "nur Audioaufnahme, keine Videoaufnahme" oder "keine Audioaufnahme".

**Dateiname Option:** Dateiname der Aufnahme.  
Verwende Datum/Uhrzeit als Dateiname

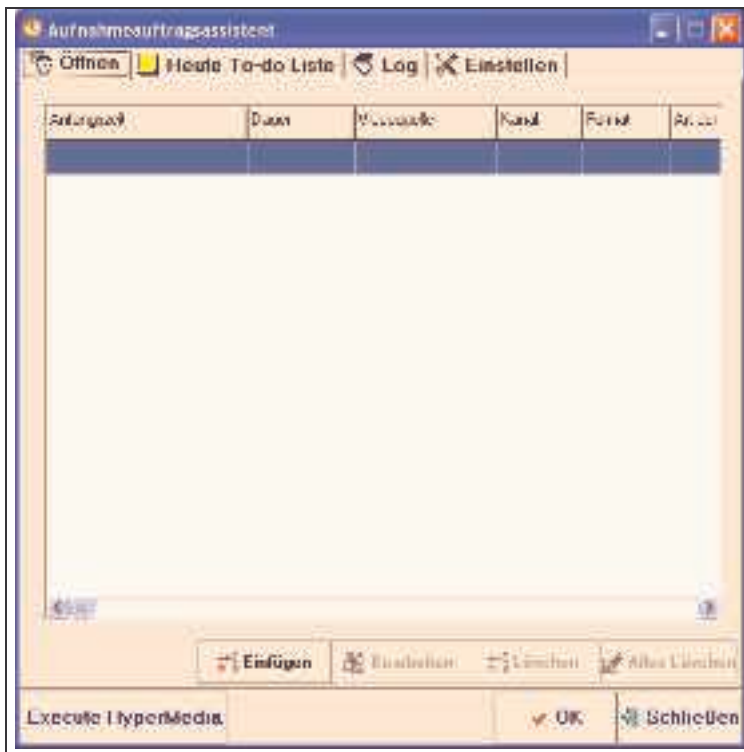
**Aktuelle Zeit:** Zeigt die aktuelle Zeit an.

**Anfangszeit:** Geben Sie den Tag und die Startzeit ihrer zu aufzunehmenden Sendung ein.

**Dauer:** Geben Sie die Dauer der aufzunehmenden Sendung an.

**Art der Aufnahme:** Geben Sie die Art der Aufnahme an. Standard ist "Einmalig".

- **Öffnen**



**Öffnen:** Nachdem Sie die aufzunehmende Sendung eingegeben haben wird diese hier aufgelistet.

**Einfügen:** Hier können sie eine neue Timeraufnahme definieren.

**Bearbeiten:** Die markierte Timeraufnahme nachträglich bearbeiten.

**Löschen:** Die markierte Timeraufnahme löschen.

**Alles Löschen:** Alle hinzugefügten Timeraufnahmen in der Liste löschen.

**Start Power-off Schedule :** Wenn Sie auf diese Schaltfläche klicken wird der Computer sofort in den Ruhezustand heruntergefahren und rechtzeitig zur eingetragenen Zeit wieder aufwachen und mit der Aufnahme der Sendung beginnen.

**Hinweis:** Um diese Funktion benutzen zu können, muss ihr Betriebssystem den Ruhezustand unterstützen, außerdem muss der Modus "Ruhezustand" vorher aktiviert sein. Ansonsten wird die Funktion nicht eingeblendet. Wie Sie den Ruhezustand Modus aktivieren, lesen Sie bitte im Handbuch zu Ihrem Betriebssystem bzw. Computer nach.

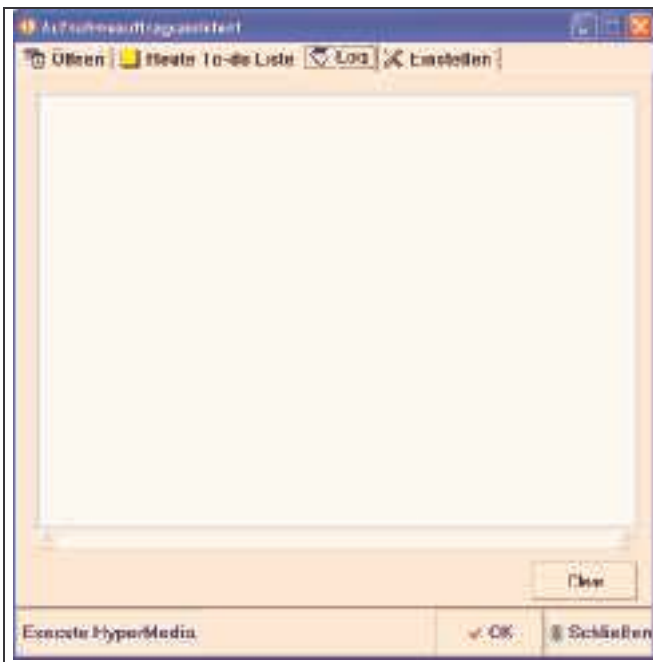
- **Heute To-do List**



**Today To-Do List:**

Mit dieser Option werden Ihnen alle für den heutigen Tag vorgemerkten Sendungen angezeigt.

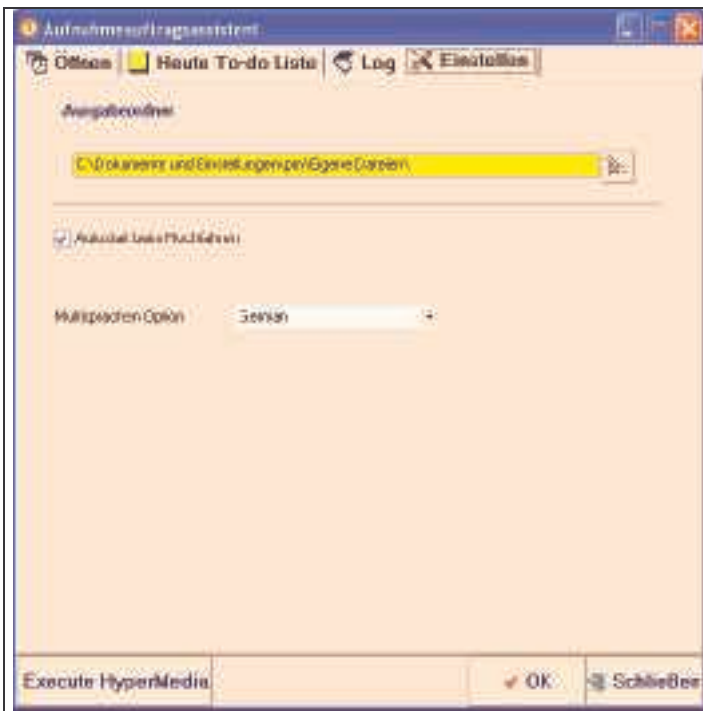
- Log



**Log:**

Wenn eine Timeraufnahme fehlgeschlagen ist, wird der Fehler in der Log Datei vermerkt. Eine genaue Fehlerbeschreibung wird hier aufgeführt.

- Einstellen



**Ausgabeordner:**

Hier können Sie den Speicherort ihrer Filme angeben.

**Autostart beim Hochfahren:** Wenn aktiviert, wird der Dienst Timeraufnahme automatisch bei jedem Neustart von Windows gestartet.

**Enable Power-off schedule recording mode:**

Wenn aktiviert, wird der Rechner nach der Aufnahme des Filmes mittels Aufnahmetimers heruntergefahren.

**Multisprachen Option:**

Hier können Sie die Sprache der Software ändern.

**Hinweis:** Sollte diese Option ( Enable Power-off schedule recording mode ) nicht angezeigt werden, ist der Ruhezustand Modus auf Ihrem Notebook nicht korrekt aktiviert oder Ihr Rechner unterstützt ihn nicht.

## 2.5 Kanalübersicht:

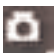
Sie können die Kanalübersicht starten, indem Sie auf die Schaltfläche  klicken.



### Kanalübersicht:

Während dem Ablauf der Kanalübersicht können Sie jeden beliebigen Kanal durch anwählen per Maus oder den Cursortasten direkt aufrufen.

## 2.6 Schnappschuss:

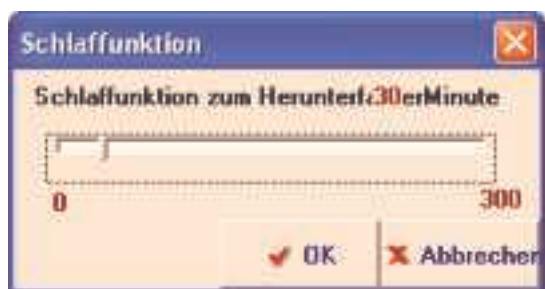
Sie können einen Schnappschuss aus der laufenden Sendung heraus erzeugen, indem Sie auf die Schaltfläche  klicken. Nach der Aufnahme des Bildes wird das Fenster mit der Beschriftung Schnappschuss geöffnet, darin können Sie alle bisher gemachten Schnappschüsse ansehen/speichern oder löschen.



**Hinweis:** Es werden zwei Bilderformate unterstützt; Bitmap und JPEG. In welches Format Sie Ihr Bild speichern wollen, können Sie im Dialog Speichern festlegen.

## 2.7 Schlaf-Funktion

Die Schlaf-Funktion erlaubt dem Benutzer die Zeit einzustellen, nachdem der Rechner heruntergefahren wird. Das Bild unten zeigt die Funktion an. Durch das Verschieben des Balkens können Sie zwischen 0 und 300 Minuten auswählen. Klicken Sie auf **OK**, um die Einstellung zu übernehmen und der Rechner fährt nach der voreingestellten Zeit herunter.





## 2.8 Audio Ausgang Modus

Wenn Sie auf die Schaltfläche  klicken, können Sie verschiedene Audioarten einstellen. z.B. Stereo und Mono.

## 2.9 Pop-Up Menu

Während die HyperMedia Software läuft, können Sie das Pop-up Menu jederzeit aufrufen. Drücken Sie dazu die rechte Maustaste oder drücken die F12 Taste auf der Tastatur. Jetzt erscheint das Pop-up Menü. Die Beschreibung der Funktionen finden sie Nachfolgend.

Immer im Vordergrund	● <b>Immer im Vordergrund:</b> – Fenster immer in Vordergrund
Seitenverhältnis ▶	● <b>Seitenverhältnis:</b> - Stellt das Seitenverhältnis ein ( Frei, 4:3 oder 16:9 )
Vollbildmodus	● <b>Vollbildmodus:</b> - Stellt auf Vollbilddarstellung um.
Videoquelle wechseln ▶	● <b>Videoquelle wechseln:</b> Wechselt zwischen den Eingängen hin und her
Letzter Kanal	● <b>Letzter Kanal:</b> - schaltet zum letzten Kanal um.
Nächster Kanal	● <b>Nächster Kanal:</b> - schaltet zum nächsten Kanal um.
Zuletzt ausgewählter Kanal	● <b>Zuletzt ausgewählter Kanal</b> – schaltet auf den zuletzt gewählten Kanal
Memo Channel	● <b>Kanalübersicht:</b> - Zeigt alle verfügbaren Kanäle als Miniatur an.
 Kanalübersicht	● <b>Aufnahme</b> – Startet die Aufnahme
Aufnahme	● <b>Time-Shift</b> – Startet Time shifting
Time-Shift	● <b>Schnappschuss:</b> - Nimmt Bilder aus der laufenden Sendung heraus auf.
 Schnappschuss	● <b>Einstellen:</b> - Öffnet das Einstellungsfenster
Einstellen	● <b>Reset TV Option</b> – Stellt die Einstellungen zurück..
Reset TV option	

### Kapitel 3 DTV benutzen:

DTV ist eine einfach zu handhabende digitale TV-Anwendung, die außerdem reich an Features ist. Mit DTV haben Sie die Möglichkeit unverschlüsselte digitale DVB T-Programme zu empfangen. DTV stellt einen einfachen Weg dar, um digitales Fernsehen anzusehen und aufzunehmen.


#### 3.1 Kanalsuchlauf für digitalen Empfang:

Wenn Sie ATV zum ersten Mal aufrufen, wird automatisch der DVB-Setup-Assistent gestartet, der Ihnen Schritt für Schritt bei der Konfiguration der TV-Einstellungen behilflich sein wird.

#### Es werden zwei Arten des Kanalsuchlaufes unterstützt.

	<p><b>Land auswählen:</b></p> <p>Hier können Sie ihr Land auswählen.</p>		<p><b>Benutzerdefiniert:</b></p> <p>Um diese Option benutzen zu können, müssen Sie die minimale und maximale Frequenz und auch die Bandbreite manuell eingeben.</p>
---	--	---	---

Nachdem Sie die entsprechenden Optionen ausgewählt haben klicken sie auf **“Weiter”**.

	<p><b>Benutzerdefinierter Sendersuchlauf:</b></p> <p>Im nächsten Schritt werden Ihnen der Scanbereich und die Signalstärke angezeigt. Der Frequenzbereich hängt von Ihrem Standort ab. Die Anzeige <b>Signal</b> zeigt Ihnen die momentane <b>Empfangsstärke</b> und <b>Empfangsqualität</b> an. Um mit dem Kanalsuchlauf zu beginnen, klicken Sie auf die Schaltfläche <b>Start</b>.</p>
--	---



**Hinweis:**

Manchmal kann es sein, dass wegen der zu niedrigen Signalstärke nicht alle Sender gefunden werden können. In diesen Fall sollten Sie eine aktive DVB T-Antenne benutzen oder den momentanen Standort wechseln. Stellen Sie sicher, dass an Ihrem momentanen Standort ein DVB T-Signal verfügbar ist.

**3.2 Beschreibung der Benutzeroberfläche**

Die Benutzeroberfläche stellt Ihnen alle Funktionen auf eine einfache Art und Weise zur Verfügung.



• **Anzeige:**

Die Anzeige zeigt den aktuellen Status, wie (z.B Live, REC, Playback, TimeShifting) die aktuelle Soundausgabe ( Mono, Stereo) Kanalnummer, Aufnahmedauer, Größe der Aufnahme und die aktuelle Zeit.



- **Steuerung:**



 : Kanal nach oben schalten.

 : Kanal nach unten schalten.

**Hinweis:** Um die beiden Funktionen benutzen zu können, müssen Sie vorher einen automatischen oder manuellen Kanalsuchlauf gestartet haben.

 : TimeShift

 : Aufnahme

 : Kanalvorschau

 : Schnappschuss

 : Videotext

 : Tonausgabe Mono, Stereo oder SAP

 : EPG (Elektronischer Programm-Führer)

 : DTV Einstellen

- **Zahlenblock:**

Die einzelnen Kanäle können mittels Zahlenblock direkt angewählt werden.

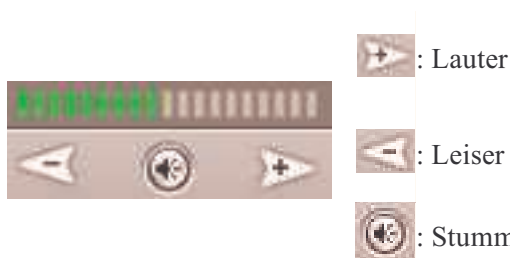


 ~  : Numerische Tasten

 : zum letzten ausgewählten Sender wechseln

 : Die Kennziffer des Senders eingeben

- **Lautstärkereger:**



 : Lauter

 : Leiser

 : Stummschaltung an/aus

- **Funktionen:**

: Aufnahme Timer



: Schlafmodus Timer

: Hauptfenster umschalten


: Einstellungen

- **Aufnahme, Wiedergabe, Time Shifting:**


### **A. Aufnahmefunktion**

TV-Sendungen können in Echtzeit aufgenommen werden, wenn Sie auf das **Aufnahme** Symbol klicken



in der Benutzeroberfläche. Um die **Aufnahme** zu beenden, klicken Sie auf die **Stop** Schaltfläche  in der Benutzeroberfläche. Die aufgenommenen Filme können nach der Aufnahme in der Wiedergabeliste angesehen werden.

### **B. Media Player Kontrolleiste**

Um die aufgenommenen Filme wieder anzuschauen klicken Sie auf die Play-Schaltfläche . Das Wiedergabemenu wird angezeigt und zeigt ihnen alle bis dahin aufgenommenen und abgespielten Videos an. Es können dabei mehr als eine Datei ausgewählt werden. Das Programm zeigt die ausgewählten Daten in der Wiedergabeliste an.



: Springt zum Anfang des Videos

: Rückwärts spulen

: Pause

: Wiedergabe oder Aktivierung von Timeshift

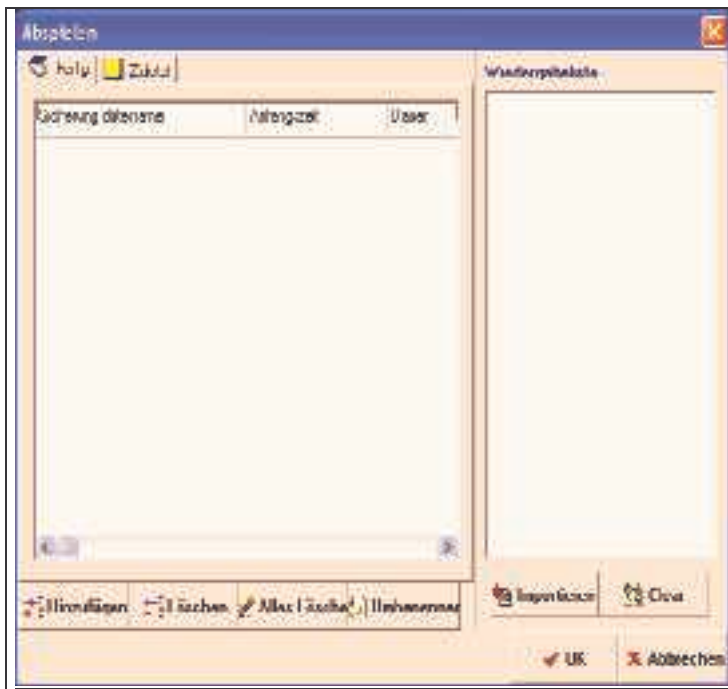
: Stop oder Beendung von Timeshift

: Vorwärts spulen

: Springt zum Ende des Videos.

: Datei öffnen

### C. Wiedergabeliste:



#### Hinzufügen:

Fügt die ausgewählte Datei der Wiedergabeliste hinzu.

#### Löschen:

Löscht die ausgewählte Datei aus der Wiedergabeliste..

#### Alles Löschen:

Löscht die gesamte Wiedergabeliste.

#### Umbenennen:


Die ausgewählte Datei umbenennen.

#### Importieren:

Importiert ein oder mehrere ausgewählte Dateien in die Wiedergabeliste.

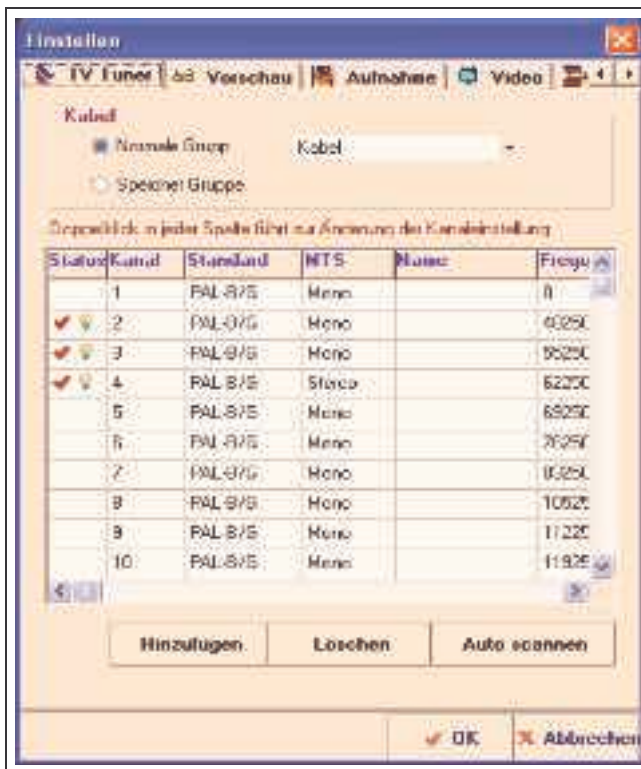
**Clear:** Löscht alle Einträge in der Wiedergabeliste.

### D. Timeshift Funktion:

Während der normalen Echtzeit-Wiedergabe der Sendung können Sie die Timeshift-Funktion aktivieren, wenn Sie die Timeshift-Schaltfläche . Wenn sich die Software im Timeshift-Modus befindet, müssen Sie ein paar Sekunden warten, bevor Sie mit der Wiedergabe beginnen.

**Achtung!:** Die maximale Dauer der Timeshiftfunktion hängt von Ihrem freien Festplattenspeicher ab.

### 3.3 Setup Utility für TVR:



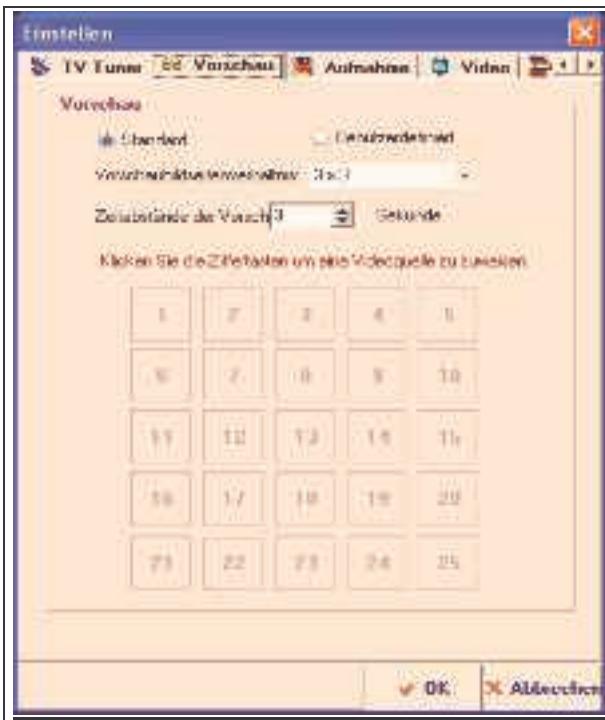
#### TV Tuner:

Die TV-Tuner-Setup-Seite erlaubt den Benutzer die gefundenen Fernsehkanäle zu **Sortieren** oder **umbenennen**. Sie können automatisch nach Fernsehsendern via **Kabel** oder **Antenne** suchen, sowie Sender aus der Kanalliste hinzufügen bzw. Löschen. Sie können die einzelnen Sender individuell bearbeiten, indem Sie auf den entsprechenden Sender doppelklicken. Dabei können Sie den Video-Standard, die Audiooptionen (MTS), Kanalnamen (Name) und die Frequenz einstellen (Feineinstellung).

**Normale Gruppe:** Sie können zwischen den Empfang über **Kabel** oder **Antenne** schalten.

**Auto Scannen:** Klicken Sie auf die Schaltfläche um die Aktion auszuführen.

- **Vorschau Setup:**



**Vorschau:**

Das Vorschau Setup erlaubt Ihnen die Einstellungen für den Kanalvorschau den eigenen Bedürfnissen anzupassen. Es gibt zwei Vorschauarten: Standard und Benutzerdefiniert.

**Standard:**

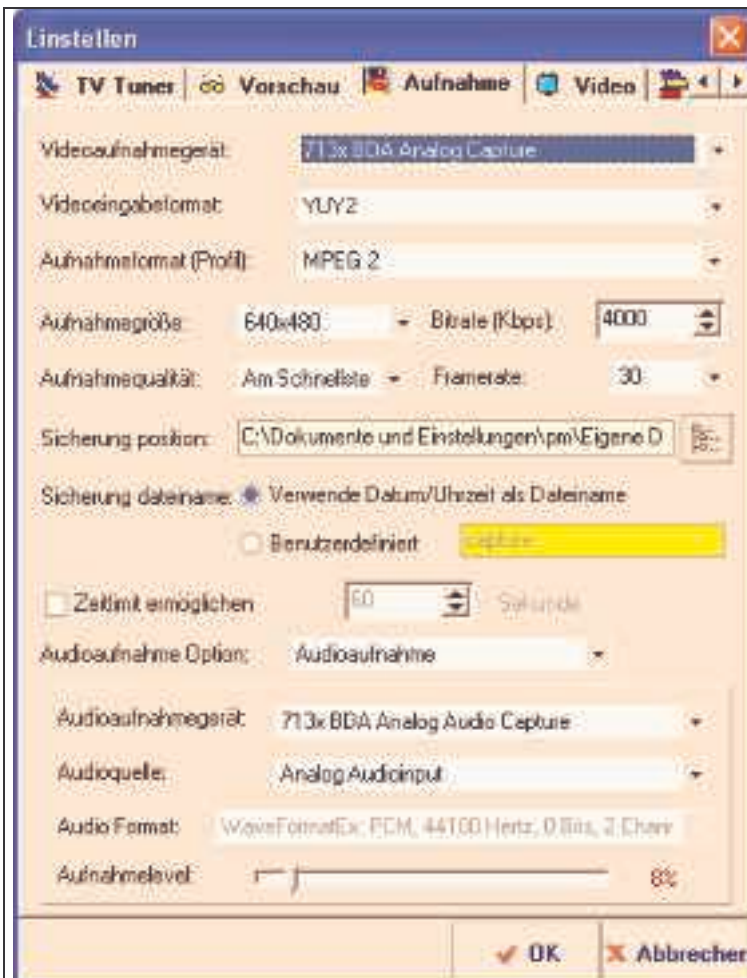
Es sind folgende Vorschau-Optionen auswählbar: 2x2, 3x3, 4x4, 5x5

**Zeitabstände:** Hier können sie die Zeitabstände der Vorschau einstellen:

**Benutzerdefiniert:**

Hier können Sie über den Zifferblock einen bestimmten Sender im Vorschauemenu zuordnen.

- **Aufnahme-Funktion:**



**Videoaufnahmegerät:** Auswahl des Aufnahmeegerätes

**Videoeingabeformat:** Auswahl des Videoeingangssignals YUY2, UYVY und RGB24

**Aufnahmeformat (Profil):** Hier können Sie das Aufnahmeformat der Videos bestimmen.

**Aufnahmegröße:** Größe der Videoauflösung

**Bitrate (Kbps):** Einstellung der Bitrate

**Aufnahmequalität:** Einstellung der Aufnahmequalität

**Framerate:** Einstellung der Framerate

**Sicherung position:** Einstellung des Speicherortes

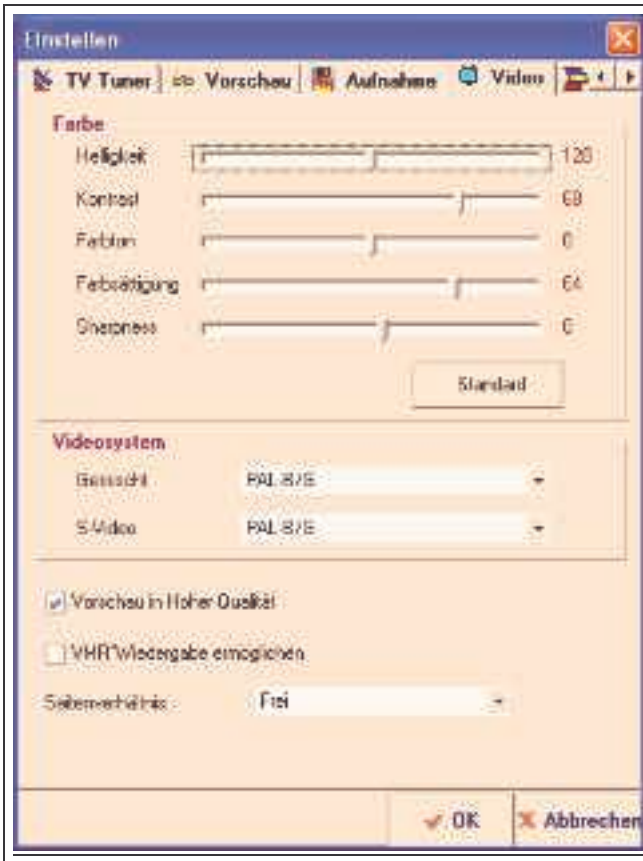
**Sicherung Dateiname:** Dateiname der Aufnahme. Verwende Datum/Uhrzeit als Dateiname.

**Zeitlimit ermöglichen:** Zeitlimit einstellen

**Audioaufnahme Option:** Auswahl "Audioaufnahme", "nur Audioaufnahme, keine Videoaufnahme" oder "keine Audioaufnahme".

**Audioaufnahmegerät:** Hier können Sie Ihr Audioaufnahmegerät auswählen.

- **Video Setup:**



**Farbe**

Einstellungen für Helligkeit, Kontrast, Farbton und Farbsättigung. Bewegen Sie den jeweiligen Balken um das Bild anzupassen.

**Videosystem**

Hier können Sie die verschiedensten Fernsehnormen einstellen. Sollten Sie in ein Land einreisen, das nicht die gleiche Fernsehnorm wie Ihr Land haben, können Sie hier die Norm entsprechend abändern.

**Vorschau in hoher Qualität:**

Aktiviert die Vorschau in hoher Qualität

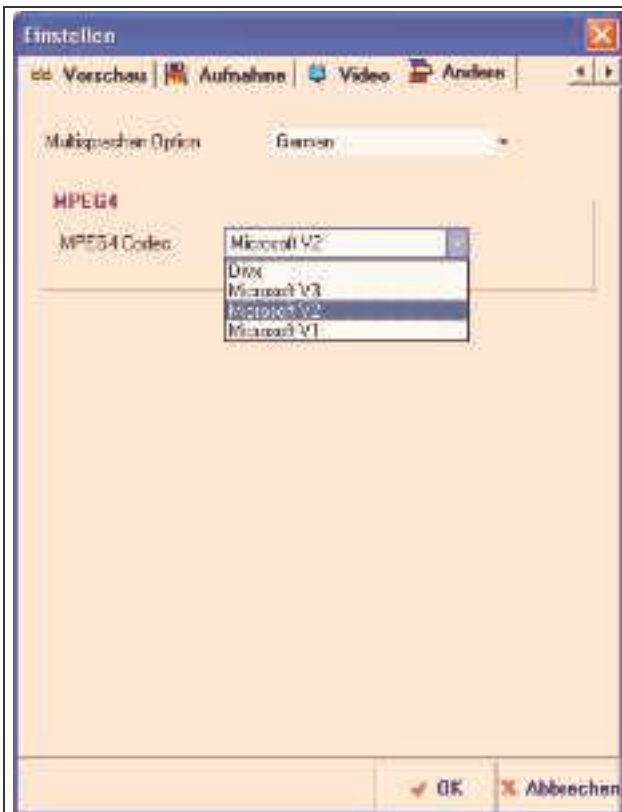
**VMR Wiedergabe ermöglichen:**

Wenn Ihre Grafikkarte VMR unterstützt aktivieren Sie bitte diese Option, sollte Ihre Grafikkarte diesen Modus nicht unterstützen muss die Option deaktiviert sein.

**Seitenverhältnis:**

Es können folgende Seitenverhältnisse gewählt werden 4 : 3 , 16 : 9 oder Frei.

- **Andere:**



**Multisprachen Option:**

Hier können Sie die Sprache der Software ändern.

**MPEG4 Codec:**

Hier können Sie die verschiedenen MPEG4 Codecs auswählen, wie z.B. Microsoft V2 oder Divx.

### 3.4 Geplante Auftragsaufträge:

Wenn Sie auf die Schaltfläche klicken , können Sie die Aufnahme im Voraus planen und eingeben.



**Capture Port:** Von welcher Quelle soll aufgenommen werden. ( Analog oder Digital )

**Aufnahmequelle:** je nach gewählter Quelle Analog oder digital sind hier unterschiedliche Quellen auswählbar. ( z.B TV Antenne, TV Kabel, FM, S-Video usw. )

**Kanal:** Den gewünschten Sender auswählen

**Aufnahmeformat (Profil):** Wählen Sie das Format für ihre Aufnahme aus.

**Aufnahmegröße:** Größe der Videoauflösung.

**Bitrate (Kbps):** Einstellung der Bitrate.

**Aufnahmequalität:** Einstellung der Aufnahme-qualität.

**Framerate:** Framerate auswählen ( PAL 25 )

**Audioaufnahme Option:** Auswahl "Audioaufnahme", "nur Audioaufnahme, keine Videoaufnahme" oder "keine Audioaufnahme".

**Dateiname Option:** Dateiname der Aufnahme. Verwende Datum/Uhrzeit als Dateiname.

**Aktuelle Zeit:** Zeigt die aktuelle Zeit an.

**Anfangszeit:** Geben Sie den Tag und die Startzeit ihrer zu aufzunehmenden Sendung ein.

**Dauer:** Geben Sie die Dauer der aufzunehmenden Sendung an.

**Art der Aufnahme:** Geben Sie die Art der Aufnahme an. Standard ist "Einmalig".

- **Öffnen**



**Öffnen:**

Nachdem Sie die aufzunehmende Sendung eingegeben haben wird diese hier aufgelistet.

**Einfügen:** Hier können sie eine neue Timeraufnahme definieren.

**Bearbeiten:** Die markierte Timeraufnahme nachträglich bearbeiten.

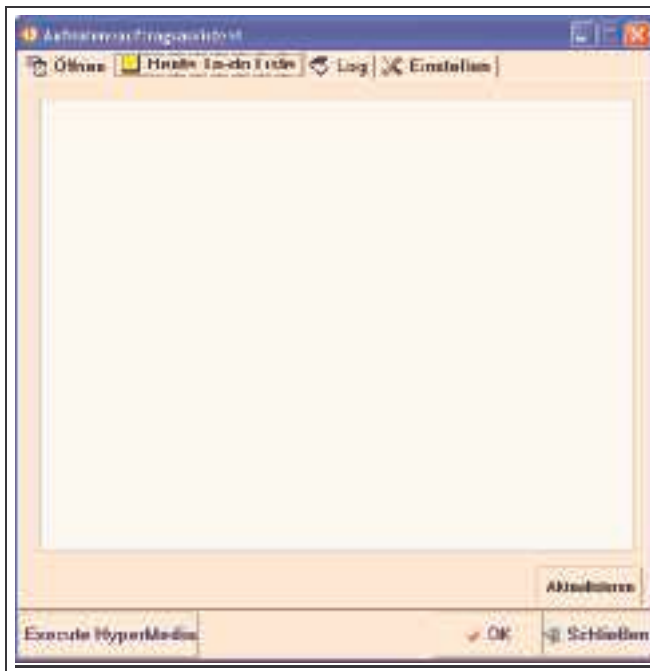
**Löschen:** Die markierte Timeraufnahme löschen.

**Alles Löschen:** Alle hinzugefügten Timeraufnahmen in der Liste löschen.

**Start Power-off Schedule :** Wenn Sie auf diese Schaltfläche klicken, wird der Computer sofort in den Ruhezustand heruntergefahren und rechtzeitig zur eingetragenen Zeit wieder aufwachen und mit der Aufnahme der Sendung beginnen.

**Hinweis:** Um diese Funktion benutzen zu können, muss ihr Betriebssystem den Ruhezustand unterstützen, außerdem muss der Modus “Ruhezustand” vorher aktiviert sein. Ansonsten wird die Funktion nicht eingeblendet oder funktioniert nicht. Wie Sie den Ruhezustand-Modus aktivieren, lesen Sie bitte im Handbuch zu Ihrem Betriebssystem nach.

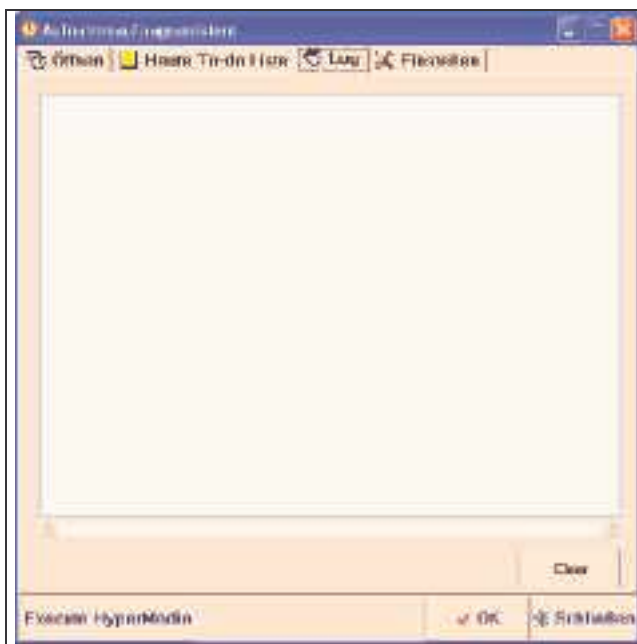
- **Heute To-do List:**



**Heute To-do Liste:**

Mit dieser Option werden Ihnen alle für den heutigen Tag vorgemerkten Sendungen angezeigt.

- **Log:**

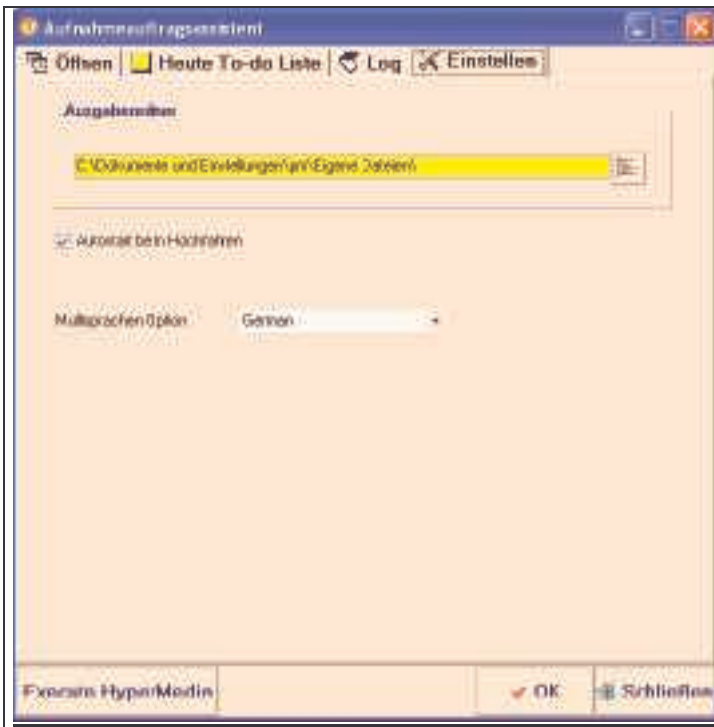


**Log:**

Wenn eine Timeraufnahme fehlgeschlagen ist wird der Fehler in der **Log** Datei vermerkt. Eine genaue Fehlerbeschreibung wird hier aufgeführt.



➤ **Einstellen:**



**Ausgabeordner:**

Hier können Sie den Speicherort ihrer Filme angeben.

**Autostart beim Hochfahren:**

Wenn aktiviert wird der Dienst Timeraufnahme automatisch bei jedem Neustart von Windows gestartet.

**Multisprachen Option:** Hier können Sie die Sprache auswählen.

**Start Power-off Schedule :** Wenn Sie auf diese Schaltfläche klicken, wird der Computer sofort in den Ruhezustand heruntergefahren und rechtzeitig zur eingetragenen Zeit wieder aufwachen und mit der Aufnahme der Sendung beginnen.

**Hinweis:** Um diese Funktion benutzen zu können, muss ihr Betriebssystem den Ruhezustand unterstützen, außerdem muss der Modus "Ruhezustand" vorher aktiviert sein. Ansonsten wird die Funktion nicht eingeblendet oder funktioniert nicht. Wie Sie den Ruhezustand-Modus aktivieren, lesen Sie bitte im Handbuch zu Ihrem Betriebssystem nach.

**3.5 Kanalvorschau:**


Sie können die Kanalvorschau starten, indem Sie auf die Schaltfläche  klicken.



**Kanalvorschau:**

Während dem Ablauf der Kanalübersicht können Sie jeden beliebigen Kanal durch anwählen per Maus oder den Cursortasten direkt aufrufen.

### 3.6 Schnappschuss:

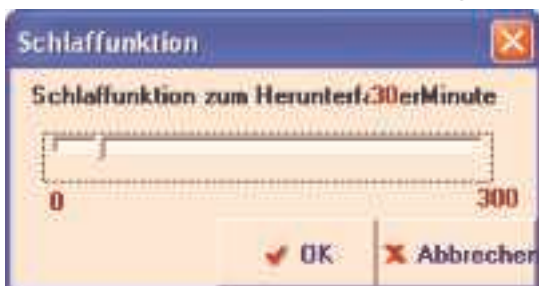
Sie können einen Schnappschuss aus der laufenden Sendung heraus erzeugen, indem Sie auf die Schaltfläche  klicken. Nach der Aufnahme des Bildes wird das Fenster mit der Beschriftung Schnappschuss sich öffnen, darin können Sie all bisher gemachten Schnappschüsse angesehen/gespeichert oder gelöscht werden.



**Hinweis:** Es werden zwei Bilderformate unterstützt Bitmap und JPEG. In Welches Format Sie Ihr Bild speichern wollen, können Sie im Speichern Dialog festlegen.

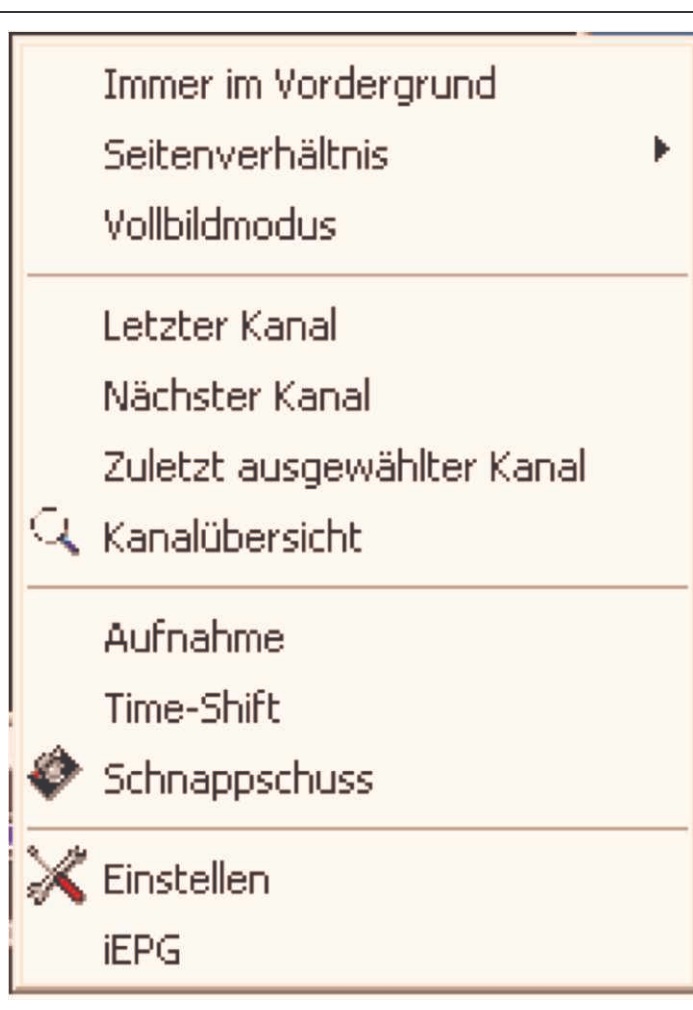
### 3.7 Schlaf-Funktion:

Die Schlaf-Funktion erlaubt den Benutzer die Zeit einzustellen, nachdem der Rechner heruntergefahren wird. Das Bild unten zeigt die Funktion an. Durch das verschieben des Balkens können Sie zwischen 0 und 300 Minuten auswählen. Klicken Sie auf **OK** um die Einstellung zu übernehmen und der Rechner fährt nach der voreingestellten Zeit herunter.



### 3.8 Pop-Up Menu


Während die HyperMedia-Software läuft können Sie das Pop-up-Menü jederzeit aufrufen. Drücken Sie dazu die rechte Maustaste oder drücken die F12 Taste auf der Tastatur. Die Beschreibung der Funktionen finden sie nachfolgend.



- **Immer im Vordergrund**- Das Bild befindet sich immer im Vordergrund
- **Seitenverhältnis** – Hier können Sie das Seitenverhältnis einstellen (Frei, 4:3 oder 16:9)
- **Vollbildmodus** – Wechselt zum Vollbildmodus
- **Letzter Kanal**- Wechselt zu dem vorherigen Sender
- **Nächster Kanal** - Wechselt zu dem nächsten Sender
- **Zuletzt ausgewählter Kanal** – Wechselt zu dem zuletzt gesehenen Sender
- **Kanalübersicht** – Listet alle verfügbaren TV Sender in einem Mini-Bild auf.
- **Aufnahme** – Startet die Aufnahme
- **Time-Shift** - startet Time-Shift
- **Schnappschuss** – Erzeugt aus dem der aktuellen Sendung ein Bild
- **Einstellen** – Öffnet die Setup Seite
- **iEPG** – Benutzt das Internet als Quelle für das EPG ( Internetzugang ist hierfür erforderlich )

## Kapitel 4 MPEG ENCODER

### 4.1 Bedienung der Benutzeroberfläche:

Klicken sie auf das Icon  um den MPEG-Encoder zu starten.



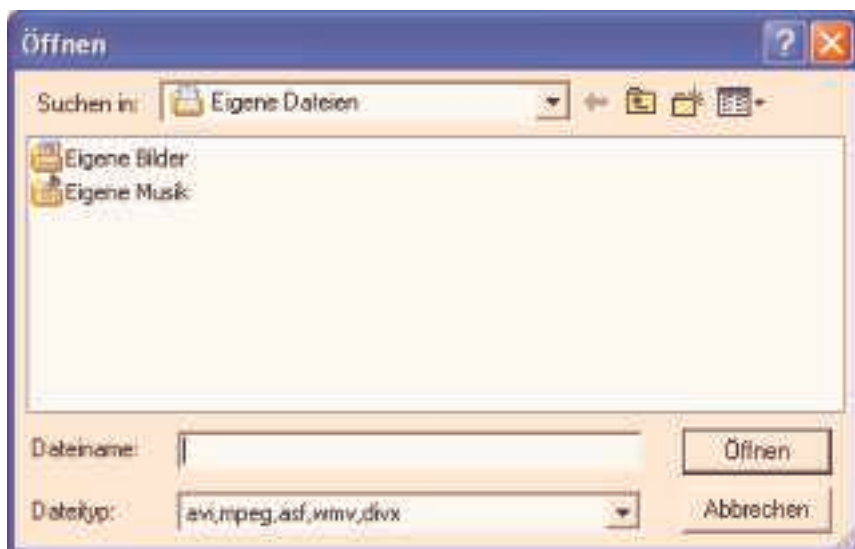
Der Standardfenster besteht aus 4 Teilen



Header Buttons	Daten hinzufügen; Daten löschen; Optionen einstellen; Start und Beenden der Kodierung.
Batch Process Display Window	Zeigt Dateinamen; Kodierungsstatus; Bildschirmgröße und Spielzeit der zu kodierenden Datei an.
Progress Display Window	Zeigt Formatinformationen zu der gerade bearbeiteten Datei an.
Preview Display Window	Zeigt das Video der gerade bearbeiteten Datei an.

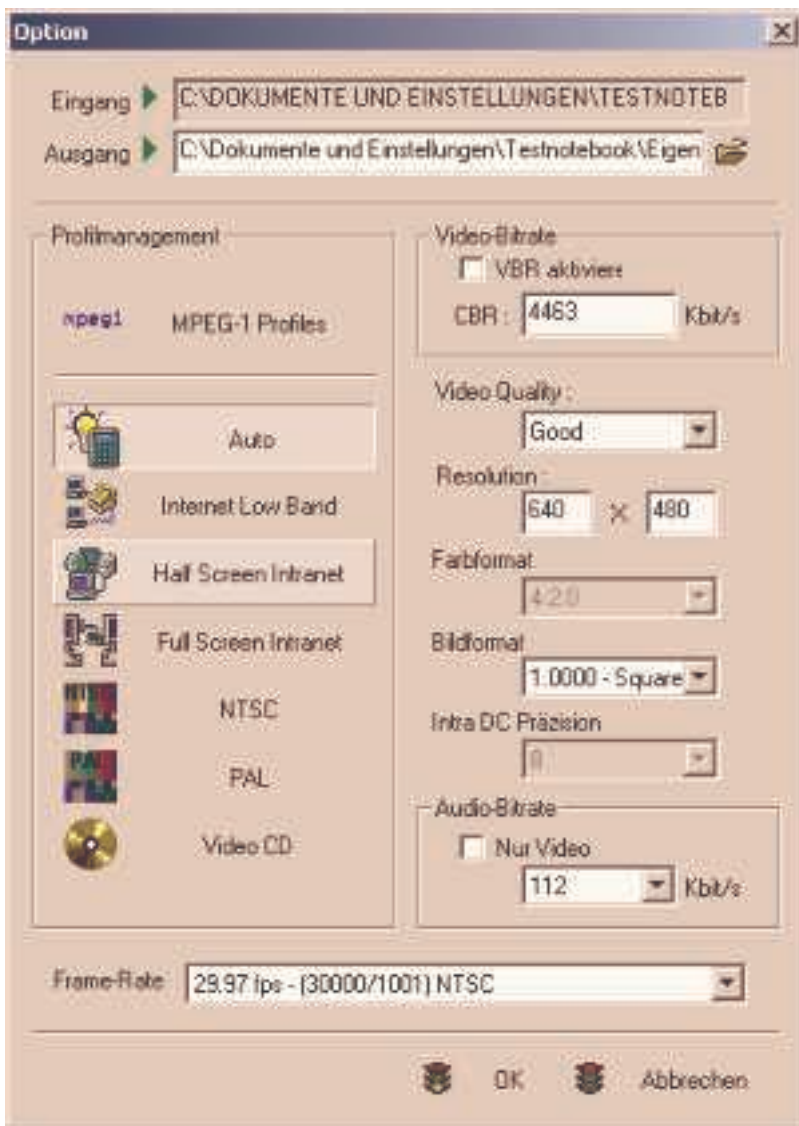
#### 4.2 Videostream bearbeiten.

Der MPEG Encoder wandelt Video Daten von einem Format in ein anderes. Daten die umgewandelt werden können, müssen folgenden Standards entsprechen: **AVI, DV-AVI, MPEG-1, MPEG-2, ASF, WMV, DivX, und DAT.**



Hinzufügen einer Multimedia Datei zur Bearbeitung erfolgt durch Klicken auf “+” oder die Schaltfläche **“Hinzufügen”**. Im Anschluss erscheint das Menü **Durchsuchen**. Suchen Sie Ihr gewünschtes Verzeichnis (Datei) und klicken Sie auf **“öffnen”**. (Eine andere Methode des Hinzufügens zur Anzeige der Stapelverarbeitung besteht einfach im Markieren der Datei mit anschließendem Ziehen/Drag & Ablegen/Drop).

Sobald die Multimedia-Datei hinzugefügt ist, erscheint das Auswahlmü **Optionen**. Damit beginnt der die Wahl des Ausgabeformates für die Konvertierung. Wählen Sie aus 4 Formatkategorien: **MPEG 1; MPEG 2; WMV** und **AVI**; jede Kategorie hat eine Registerkarte oben im Fenster. Nach Auswahl der Format-Kategorie wählen Sie ein spezifisches Video-Format (und falls erforderlich einzelne Optionen)



Die Ausgabedatei wird im Verzeichnis der Originaldatei erstellt, es sei denn der Pfad wird manuell geändert. Der Name der Originaldatei wird beibehalten und die Dateierweiterung entsprechend dem gewählten Konvertierungsformat geändert. Der Name der Datei kann manuell geändert werden.

Nach Wahl des Ausgabeformats und der Optionen mit anschließender Bestätigung durch **“OK”** erscheint die Datei in der Anzeige der Stapelverarbeitung.

Name	Status	Video	Audio	Fps	Size	Duration	Target full p
SAMPLE.AVI	Waiting	352x240, 16bpp	stereo, 44.100K...	29.97	16.67MB	19 sec	E:\capture\

Die Anzeige der Stapelverarbeitung zeigt 3 Stufen der Bearbeitung in der Statusspalte.

1. **Warten:** Bedeutet, dass die Datei für die Bearbeitung ansteht (Kompression und /oder Konvertierung). Die Bearbeitung von Videodateien mit dem Status **“Warten”** beginnt, wenn die Schaltfläche Kodierung angeklickt wird.
2. **Ausnahme:** Die Datei wird nicht bearbeitet.
3. **Abgeschlossen:** Bezeichnet eine beendete Bearbeitung ( Kompression und/oder Konvertierung ) Um den Status einer Datei zwischen **„Warten“** und **„Ausnahme“** ( und auch anders herum ) zu ändern, müssen Sie auf die Zeile mit der Datei doppelklicken. Der Status **„Warten“** wird dann auf **„Ausnahme“** geändert und als **“Übergehen”** gekennzeichnet. Gleichmaßen wird eine Datei mit Status **“Übergehen”** nach Doppelklick auf **“Warten”** geändert.

Name	Status	Video	Audio	Fps	Size	Duration	Target full p
SAMPLE.AVI	Skip	352x240, 16bpp	stereo, 44.100K...	29.97	16.67MB	19 sec	E:\capture\




Während der Bearbeitung zeigt die Spalte **Status** den Bearbeitungsgrad in Prozent an. Außerdem wird die Schaltfläche **Kodierung** ( Pfeil nach rechts ) nach Beginn der Bearbeitung zur Schaltfläche **Stop**. Wird während der Bearbeitung auf **Stop** geklickt, so wird der Prozess abgebrochen.

Nach erfolgreichem Abschluss der Bearbeitung ändert sich der Status auf **Abgeschlossen**. Zur erneuten Bearbeitung der gleichen Datei z.B. mit anderen Optionen doppelklicken Sie auf die Datei in der Anzeige und der Status ändert sich auf **Warten**. Um die Optionen zu ändern, klicken Sie zur Markierung mit der Maus auf die Datei und anschließend auf die Schaltfläche **Option** oder **Ändern**, um das Auswahlmenu **Option** zu öffnen.

Um die umgewandelte Videodatei zu betrachten, markieren Sie die Datei und klicken anschließend auf die Schaltfläche Wiedergabe.

## Kapitel 5 VIDEO EDITOR

Klicken Sie auf das  Icon um ihren Videoclip zu bearbeiten.



Der Video Editor hat folgende Bereiche.



### Menü:

Datei öffnen, Datei/Video löschen, Video-Eigenschaften, Farbe der Benutzeroberfläche, minimieren, maximieren, schließen und Hilfe.

### Anzeige:

Original Videoclips wiedergeben, bearbeitete Videos abspielen (Vorschau), Anzeige des Speichervorgangs.

### Videoclips Bearbeitungsbereich:

Originalclips, und bereits bearbeitete Clip

### Frame Bearbeitungsbereich:

Frame Bereich markieren, Videosequenzen anordnen, mehrere Frames in einem Video zusammenfügen.

### Titel Bearbeitungsbereich:

Titel hinzufügen, Schrifttyp, Schriftgröße, Schriftfarbe, Effekte (grade Linie, geschwungene Linie)

### Audio Bearbeitungsbereich:

Ton hinzufügen und Toneffekte ermöglichen

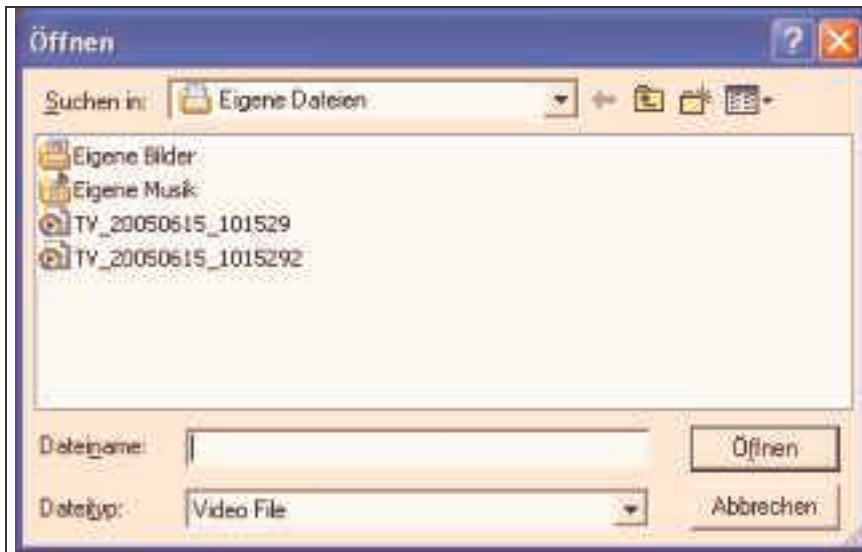
### Spezial Effekte Bearbeiten:

Farbeffekte verwenden, Filter verwenden, Übergang Effekte verwenden, Störreduzierung Filter usw.

## 5.1 Menü



### Datei / Videoclip öffnen



Unterstützt MPEG-1 und MPEG 2  
Multimediadateien (Video und Audio), AVI  
(DV-AVI).

Wählen Sie eine Datei und klicken Sie auf  
„Öffnen“.



### Datei / Videoclip löschen



Videoclips löschen, die im rechten Fenster aufgeführt  
wurden.

Sobald „Datei löschen“ ausgewählt wurde, wird die  
Datei erst endgültig gelöscht.



### MPEG Eigenschaften





## 5.2 Anzeige



### 1. Aufgenommene Videoclips:

- Aufgenommene Videoclips anzeigen. ( Doppelklick oder Drag & Drop)
- Bearbeitete Videoclips können hier nicht angezeigt werden.
- Im Titelbearbeitungsmodus, können die Titel geändert werden.
- Im Audibearbeitungsmodus werden alle registrierten Audiodaten angezeigt.
- Im Spezialeffektmodus werden alle verfügbaren Filter aufgeführt.
- Zeigt die Informationen an, wenn das endgültige Video erstellt wurde.

### 2. Bearbeitete Videoclips:

- Zeigt bearbeitete Videoclips an. ( Doppelklick oder Drag & Drop )
- Die ursprünglichen Videoclips können hier nicht angezeigt werden.
- Mittels Vorschaufunktion können bearbeitete Videos angesehen werden.

## 5.3 Frame Bearbeitung:

### 1. Auswahl des Framebereichs zum Bearbeiten:



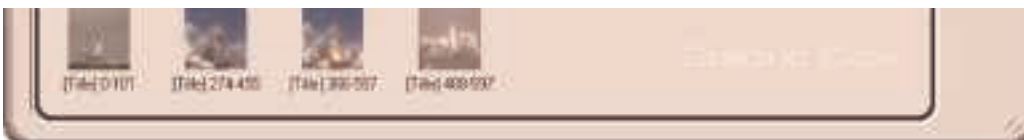
### 2. Framebereich angeben:

Um ein komplettes Video hinzuzufügen ziehen Sie den Videoclip in das Bearbeitungsfenster ( links ).  
Um Ausschnitte aus einem Video hinzuzufügen, ziehen Sie den Videoclip in die linke Vorschauanzeige. Benutzen Sie dann Mark-in/Mark-out (Markieren) Taste, schneiden Sie dann die zu bearbeiteten Videosequenzen und klicken dann



die  Taste, um diese Ausschnitte in das rechte Fenster zu übertragen.

Mit den oben beschriebenen Schritten können Sie mehrere Frames zu einem Video zusammenfügen.



### 3. Video Frames Bearbeiten und Speichern




Verwenden Sie die  Taste im Menübereich, um Videoclips hinzuzufügen. Alternativ können Sie die aufgenommenen Videoclips mittels Ziehen & Ablegen / Drag & Drop in das linke Fenster ziehen.

In der Anzeige können Sie sich das Video ansehen und Frames zum weiteren Bearbeiten auswählen.

#### 4. Videoframes bearbeiten



Um Videoframes zu bearbeiten klicken Sie auf  und wählen den gewünschten Bereich in der Zeitleiste aus. Klicken Sie auf “mark-in” um den Anfang des Videoclips festzulegen und klicken Sie auf “mark-out” um das Ende des Videoclips zu bestimmen.

Szenen können beliebig oft wiederholt werden, indem die Videoframes erneut hinzugefügt werden.

1. Sie können Videosequenzen löschen, die Sie nicht benötigen.
2. Vor dem endgültigen Speichern können Sie in der Vorschaufunktion die Bearbeitung überprüfen und gegebenenfalls ändern.
3. Sie können die vorherigen Schritte beliebig oft wiederholen.
4. Das endgültige Video speichern, sobald das Bearbeiten beendet ist.

### Kapitel 6 DVD Erstellen



Klicken Sie auf das  Icon um eine VCD, S-VCD oder DVD zu erstellen.



#### 6.1 Datei(en) hinzufügen




## Wählen Sie das Dateiformat:

DVD: Für DVD.

VCD: Für Video CD.


SVCD: Für Super VCD.

DATA: Für Multimedia Dateien CD.

Dieses Fenster erscheint, wenn Sie auf  klicken. Video- oder Bild-Dateien werden als Miniaturansicht angezeigt (wie links abgebildet), nachdem sie hinzugefügt wurden.




Hinzugefügte Dateien können gelöscht werden. Wählen Sie die zu löschende Datei aus und klicken Sie auf .

Wenn alle nötige Dateien hinzugefügt wurden, dann klicken Sie auf  um fortzufahren.

## 6.2 Brennen



: Hiermit können Sie zum vorherigen Menü zurückkehren. Im vorherigen Menü können Sie Dateien hinzufügen und Dateiformate bestimmen.


1. DVD/CD Brenner auswählen.



2.  : DVD/CD Laufwerk öffnen.

3.  : Alle Inhalte auf der DVD/CD entfernen.

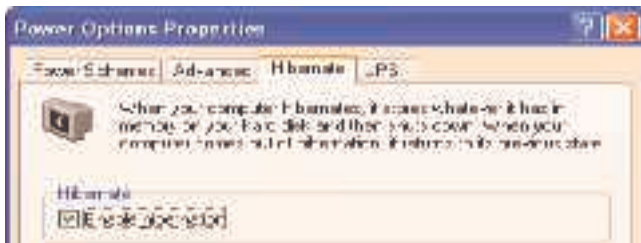
4.  : Das Optionsfenster öffnen.

- NTSC, PAL, Beides: Videotyp wählen.
- Unterstützt XVCD und XSVCD: Dateirate wird nicht ausgewählt, um XVCD und XSVCD zu unterstützen.
- Schreibtest vor dem eigentlich Brennen: Überprüft ob der DVD-/CD-Brenner einwandfrei funktioniert
- Verzeichnis: Sie können den temporären Ordner bestimmen, dass das Programm zum Brennen der CD/DVD benötigt.
- Nach der Auswahl eines DVD-/CD-Brenners und der Konfiguration der Einstellungen in den Option, klicken Sie auf  bzw. Ja, um das Brennen zu beginnen.

## Kapitel 7 Fragen und Antworten

### Q1. Wie verwende ich die Power-off Aufnahme Funktionen?

A1: Bevor Sie diese Funktionen anwenden, vergewissern Sie sich, dass Windows den Ruhezustandmodus unterstützt.



Schritt 1. Wechseln Sie zu "Bildschirmeigenschaften" und dann zu "Bildschirmschoner wählen"

Schritt 2. Klicken Sie auf "Energieverwaltung" und wählen Sie **Ruhezustand** aus. Sie sehen die Option „**Ruhezustandmodus aktivieren**". Sobald Sie diese Option wählen, können Sie die geplante Power-off Aufnahme Funktionen verwenden.

Schritt 3. Um Einstellungen im Zeitplaner vorzunehmen klicken Sie auf . Nachdem Sie die Einstellungen beendet haben, klicken Sie zum Fortfahren auf "OK".

## Q2. Wie kann ich Video Clips in MPEG4 Format umwandeln?

Wenn Sie andere Quellen, wie z.B. den Composite- oder S-Video-Eingang benutzen, können Sie diese Clips in MPEG4-Format digitalisieren. Um einen Clip mittels MPEG4-Format zu digitalisieren gehen Sie wie folgt vor.


Schritt 1. Es werden zwei verschiedene MPEG4-Formate unterstützt, das von Microsoft und von DIVX.

Wenn Sie noch nicht den MPEG4-Code auf Ihrem Rechner installiert haben, schauen Sie im Internet auf folgende Seiten und laden den entsprechenden Code herunter.

DIVX: <http://www.divx.com/>

Microsoft: <http://www.microsoft.com>

Schritt 2. Installation des MPEG4 Codes.

Schritt 3. Klicken Sie auf die Setup Schaltfläche () um die Aufnahmeeinstellungen vorzunehmen. Wählen Sie bitte das MPEG 4 Format aus.

Schritt 4. Wechseln Sie zu dem Reiter **Andere** und wählen dort den gewünschten MPEG4 Code aus:

Entweder Divx oder Microsoft V1 bis V3.

Schritt 5. Wenn Sie die Einstellungen nach Ihren Wünschen vorgenommen haben, klicken Sie auf **“OK”**. Nun können Sie die Aufnahmefunktionen benutzen, um den gewünschten Clip ins MPEG4 Format zu übertragen.