

**hama**<sup>®</sup>  
P C - G A M E

## PC-Gamepad »X-Style«



**hama**<sup>®</sup>

PO Box 80 · 86651 Monheim/Germany  
Phone: +49 9091 502-0  
Fax: +49 9091 502-458  
hama@hama.de  
<http://www.hama.com>

00062862/05.07



|  |   |  |
|--|---|--|
| (D)  |   |  |
| 1. 2 Schultertasten und 2 Triggertasten        | 2. 2 Analog-Sticks mit Tastenfunktion           | 3. Umschalttaste: Analog/Digital               |
| 4. 6 Aktionstasten                             | 5. 8 Wege-Steuerpad                             | 6. Turbo-Taste                                 |
| 7. eingebaute Motoren für Dual Vibration       |   |  |
| (GB)   |   |  |
| 1. 2 shoulder buttons and 2 trigger buttons    | 2. 2 analogue sticks with a button function     | 3. Toggle button: (analogue/digital)           |
| 4. 6 action buttons                            | 5. 8-way controller                             | 6. Turbo button                                |
| 7. Integrated motors for dual vibration effect |   |  |
| (F)  |   |  |
| 1. 2 gâchettes et 2 touches trigger            | 2. 2 sticks analogiques avec fonction de touche | 3. Touche de commutation: analogique/numérique |
| 4. 6 boutons d'action                          | 5. Croix octodirectionnelle                     | 6. Touche Turbo                                |
| 7. Moteurs intégrés pour une vibration binaire |   |  |

# ⓐ Bedienungsanleitung

## I. Einleitung

Wir freuen uns, dass Sie die das Hama X-Style Gamepad gewählt haben und gratulieren Ihnen zu dieser Entscheidung.

Wir sind überzeugt, dass Ihnen unser Produkt in den nächsten Jahren eine Menge Spaß beim Spielen bereiten wird.

Diese Kurzanleitung enthält wertvolle Hinweise zur Bedienung und Konfiguration des Gamepads. Bitte bewahren Sie diese Anleitung zum Nachschlagen an einem sicheren Ort auf.

## II. Produkt-Eigenschaften

- 12 programmierbare Tasten
- 2 Analog-Sticks 360° mit Tastenfunktion
- Analog-/Digitalfunktion umschaltbar
- 2 eingebaute Motoren für Vibration
- zusätzlich Turbo-/Autofeuer-Taste

## III. Systemvoraussetzungen

- für Windows 98SE/ME/2000/XP/Vista
- USB-Port

### Hinweis:

Bitte beachten Sie, dass USB-Betrieb nicht von Windows 95/NT unterstützt wird.

## IV. Installation

### Software Installation

1. Legen Sie die mitgelieferte Treiber-CD in Ihr Laufwerk ein.
2. Das Installationsprogramm wird automatisch gestartet.
3. Sollte dies nicht der Fall sein, so führen Sie folgende Aktion durch:  
START > Ausführen > Durchsuchen  
Und wählen Sie Ihr CD-Laufwerk aus.
4. Doppelklicken Sie dann auf die Datei setup.exe.
5. Folgen Sie nun den Schritten des Installationsprogramm.
6. Starten Sie Ihren PC neu.

### Hardware Installation

1. Verbinden Sie das USB-Kabel Ihres Gamepads nach der Softwareinstallation mit dem USB-Anschluss Ihres Computers. Unter Umständen wird Ihr Betriebssystem Sie auffordern Ihre Windows-CD einzulegen, um die neue Hardware-Komponente zu installieren.

2. Zur Konfiguration doppelklicken Sie auf die Desktopverknüpfung Hama X-Style Pad und klicken Sie mit der rechten Maustaste in das neue Symbol in der Autostartleiste.



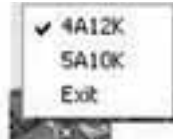
3. Wählen Sie nun „4A12K“ oder „5A10K“ (Dazu mehr im Themenpunkt „Funktionen – Funktionstastenänderung“.)
4. Wählen Sie nun die gewünschte Testseite aus, um im Menü alle Funktionen inklusive Vibration zu testen und zu kalibrieren.



## V. Funktionen

### Achsen-Tasten-Funktion

Ganz speziell besteht am Hama X-Style Pad die Möglichkeit, das Pad mit unterschiedlicher Anzahl an Achsen und Tasten zu versehen. Sie haben die Wahl zwischen 4A12K (4 Achsen und 12 Tasten) und 5A10K (5 Achsen und 10 Tasten), die Sie mit einem Rechtsklick auf das Autostartsymbol auswählen können.



### - 4A12K

Entscheiden Sie sich für diese Auswahl, so haben sie 12 Feuertasten zur Auswahl. Diese sind für die meisten Spiele angedacht, in denen Sie viele verschiedene Funktionen ausführen müssen. (z.B.: Sportspiele oder Actionspiele)

### - 5A10K

Der Vorteil ist hier, dass die unteren Schultertasten auch als Schubregler für Gas und Bremse in Renn- oder Flugsimulationen verwendet werden können. Die Trigger können dann nicht für andere Funktionen im Spiel verwendet werden.

### Hinweis:

Vergewissern Sie sich stets welche Funktion Sie für das zu spielende Spiel für besser erachten und wählen Sie dies schon vor dem Spielstart aus.

### Turbo-/Autofeuer-Funktion

Mit dem X-Style Pad haben Sie die Möglichkeit Tastenfunktionen durch gedrückt halten der Taste mehrfach ausführen zu lassen (Turbofeuer) oder ohne Drücken eine Taste automatisch zu feuern (Autofeuer).

### Aktivieren des Turbofeuers:

1. Drücken Sie die Turbo-Taste und halten Sie sie gedrückt.
2. Betätigen Sie nun eine der 12 Tasten, die Sie belegen wollen und halten Sie sie gedrückt.
3. Lassen Sie nun beide Tasten los.
4. Betätigen Sie nun die Taste die Sie belegt haben, um zu testen, ob der Turbo aktiviert wurde.

### Deaktivieren des Turbofeuers und aktivieren von Autofeuer:

1. Drücken Sie die Turbo-Taste und halten Sie sie gedrückt.
2. Betätigen Sie nun die Taste, die von Turbo auf Autofeuer umgestellt werden soll und halten Sie sie gedrückt.
3. Lassen Sie nun beide Tasten los.
4. Nun sollten die belegte Taste dauerhaft blinken, bis sie die Taste wieder drücken und gedrückt halten

### Deaktivieren von Autofeuer:

1. Drücken Sie die Turbo-Taste und halten Sie sie gedrückt.
2. Betätigen Sie nun die Taste, die deaktiviert werden soll und halten Sie sie gedrückt.
3. Lassen Sie nun beide Tasten los.
4. Betätigen Sie die Taste um zu testen, ob sowohl Turbo- als auch Autofeuer inaktiv ist.

### Hinweis:

Nicht alle Spiele unterstützen die Turbo- oder Autofeuer-Funktion, so dass dann das Betätigen der Tasten keinen Effekt auslöst.

## Vibrations-Funktion

Das X-Style Pad verfügt über zwei interne Motoren, die nur in Spielen funktionieren, die auch Force Feedback unterstützen und wenn alle beiliegenden Treiber installiert sind.

Informationen ob das Spiel Vibration unterstützt, sollten Sie im Handbuch des Spieles finden.

Sollten weiterhin Probleme auftreten, kontrollieren Sie in den Spieloptionen, ob die Vibrations-Unterstützung aktiviert wurde.

## Mode-Funktionen

Das Hama X-Style Pad lässt Ihnen die Wahl zwischen zwei Modi:

### 1. Digital

Hier können Sie speziell über das 8-Wege-Steuerkreuz die Aktionsrichtungen bestimmen – die Sticks sind zumeist deaktiviert

### 2. Analog

Im Analog-Modus sind die Sticks die perfekte Unterstützung für 3D-Spiele. Neben dem linken Stick, der für die Bewegungen zuständig ist, können weitere Funktionen über den rechten Stick, wie z. B. Drehen ausgeführt werden. Das Steuercross kommt dabei für schnelle Rundumsicht zur Hilfe.

## Anmerkungen

1. Vergewissern Sie sich, dass Ihre Spielesoftware Gamecontroller unterstützt.
2. Zur Nutzung der Vibrations-Funktion muss Ihre Spielesoftware Force Vibration / Force Feedback unterstützen.
3. Sollten einige Tasten im Spiel nicht funktionieren, prüfen Sie im Optionsmenü die Tastenbelegung, zumeist kann diese dort auch konfiguriert werden. Lesen Sie dazu auch im zugehörigen Handbuch des jeweiligen Spiels.

## Sicherheitshinweise

- Versuchen Sie nicht, das Gerät selbst zu warten oder zu reparieren. Überlassen Sie jegliche Wartungsarbeit dem zuständigen Fachpersonal.
- Nehmen Sie keine Veränderungen am Gerät vor. Dadurch verlieren sie jegliche Gewährleistungsansprüche.

## I. Introduction

Thank you for choosing the Hama X-Style Gamepad and congratulations on your decision.

We are certain that our product will provide you with plenty of gaming pleasure for years to come. These instructions contain valuable information on operating and configuring the gamepad. Please keep these instructions in a safe location for future reference.

## II. Product features

- 12 programmable buttons
- 2 360° analogue sticks including button function
- Switchable analogue/digital function
- 2 integrated motors for vibration
- Additional turbo/auto-fire button

## III. System requirements

- Windows 98SE/ME/2000/XP/Vista
- USB port

### Note:

Please note that USB operation is not supported by Windows 95/NT.

## IV. Installation

### Software installation

1. Insert the driver CD provided into your drive.
2. The installation program starts automatically.
3. If it does not start, proceed as follows:  
START > Run > Browse  
Select your CD drive.
4. Double-click the setup.exe file.
5. Follow the steps in the installation program.
6. Restart your PC.

### Hardware installation

1. After installing the software, plug the USB cable of your gamepad into a USB port on your computer. The operating system may prompt you to insert your Windows CD to install new hardware components.
2. To configure, double-click the shortcut on your desktop (Hama X-Style Pad) and right-click the new icon in the notification area (system tray).



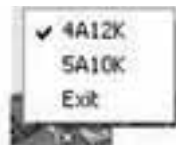
3. Now select "4A12K" or "5A10K" (for more details see "Functions – changing function buttons").
4. Select a test page of your choice to test and calibrate all functions in the menu, including vibration.



## V. Functions

### Axis button function

A special feature of the Hama X-Style Pad is that it lets you assign different numbers axes and buttons to the pad. You can choose between 4A12K (4 axes and 12 buttons) and 5A10K (5 axes and 10 buttons) by right-clicking the icon in notification area.



#### - 4A12K

Choosing this gives you a choice of 12 firing buttons. This is designed for most games which require you to perform a variety of functions (e.g. sports or action games).

#### - 5A10K

The advantage here is that you can use the lower shoulder buttons for throttling gas and the brake in racing or flying simulators. In this case the trigger buttons cannot be used for any other function in the game.

### Note:

Always check which function you think is better for the game in question, and select the appropriate one before starting the game.

## Turbo/auto-fire function

With the X-Style Pad you can opt to perform certain functions multiple times by pressing and holding a button (turbo-fire), or you can fire automatically without pressing a button (auto-fire).

### To activate turbo-fire:

1. Press and hold the turbo button.
2. Press and hold one of the 12 buttons that you wish to set.
3. Release both buttons.
4. Press the button that you set to test if turbo-fire is active.

### To deactivate turbo-fire and activate auto-fire:

1. Press and hold the turbo button.
2. Press and hold the button that you wish to reset (i.e. change from turbo to auto-fire).
3. Release both buttons.
4. The button that you set should now flash continuously until you press and hold it again.

### To deactivate auto-fire:

1. Press and hold the turbo button.
2. Press and hold the button that you wish to deactivate.
3. Release both buttons.
4. Press the button that you set to test if turbo and auto-fire are now inactive.

### Note:

Not all games support the turbo/auto-fire function, in which case pressing the buttons in question has no effect.

## Vibration function

The X-Style Pad has two internal motors, which only function in games that support Force Feedback and when all the drivers provided have been installed. Refer to the manual of your game to find out if it supports the vibration function.

If problems persist, check the game options to see if vibration support is activated.

## Mode functions

The Hama X-Style Pad lets you choose between two modes:

### 1. Digital

This mode lets you control the direction of action using the 8-way directional pad – the sticks usually remain deactivated.

## 2. Analogue

In analogue mode, the sticks assist perfectly for 3D games. In addition to the left stick, which controls movement, you can perform other functions using the right stick, such as rotation. The directional pad can help you by providing a quick all-around view.

## Notes

1. Ensure that your game software supports game controllers.
2. In order to use the vibration function, your game software must support Force Vibration/Force Feedback.
3. If some buttons do not work during the game, check the button settings in the option menu. They can usually be configured there as well. Also refer to the manual of the game in question.

## Safety instructions

- Do not attempt to service or repair the device yourself. Leave any service work to qualified experts.
- Do not modify the device in any way. Doing so voids the warranty.

# F Mode d'emploi

## I. Introduction

Nous vous remercions et vous félicitons d'avoir choisi la manette de jeux style X d'Hama.

Nous sommes convaincus que notre produit va vous procurer beaucoup de plaisir pendant les jeux toutes ces prochaines années.

Ce court manuel d'utilisation contient des remarques de valeur pour la configuration et l'utilisation de la manette de jeux. Veuillez conserver ce guide dans un endroit sûr pour pouvoir le feuilleter à tout moment.

## II. Propriétés du produit

- 12 touches programmables
- 2 sticks analogiques 360° avec fonction de touche
- Fonction analogique/numérique commutable
- 2 moteurs de vibration intégrés
- Touche turbo/feu automatique supplémentaire

## III. Systèmes requis

- Pour Windows 98SE/ME/2000/XP/Vista
- Port USB

### Remarque :

Veuillez noter que Windows 95 / NT ne supporte pas le fonctionnement USB.

## IV. Installation

### Installation du logiciel

1. Insérez le CD-pilote fourni dans votre lecteur.
2. Le programme d'installation va démarrer automatiquement.
3. Si ce n'est pas le cas, procédez comme suit :  
START > Exécuter > Rechercher  
Puis sélectionnez votre lecteur CD.
4. Double-cliquez alors sur le fichier setup.exe.
5. Suivez à présent les étapes du programme d'installation
6. Redémarrez votre PC.

### Installation du matériel

1. Après l'installation du logiciel, reliez le cordon USB de votre manette de jeux à l'interface USB de votre ordinateur. Il se peut que votre système d'exploitation vous demande d'installer votre CD-Windows afin d'installer les nouveaux composants du matériel.

2. Pour la configuration, veuillez double-cliquer sur la liaison Desktop de la manette style X d'Hama puis cliquez avec le bouton droit de la souris sur le nouveau symbole dans la barre de démarrage automatique.



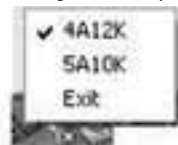
3. Sélectionnez à présent „4A12K“ ou „5A10K“ (davantage de détails dans la rubrique „Fonctions – Changement des touches de fonction“.)
4. Sélectionnez à présent la page de test souhaitée pour tester toutes les fonctions dans le menu, y comprise la vibration et pour le calibrage.



## V. Fonctions

### Fonction des touches axiales

La manette style X d'Hama a la possibilité d'avoir des quantités différentes d'axes et de touches. Vous avez le choix entre 4A12K (4 axes et 12 touches) et 5A10K (5 axes et 10 touches), que vous pouvez sélectionner en cliquant sur le bouton droit de la souris sur le symbole de démarrage automatique.



### - 4A12K

Si vous choisissez cette version, vous avez 12 touches feu au choix.

Ces touches sont utiles dans la plupart des jeux pour lesquels vous devez exécuter différentes fonctions. (par ex. : les jeux sportifs ou les jeux d'action)

### - 5A10K

Ici, l'avantage est que vous pouvez utiliser les gâchettes ainsi que le bouton-poussoir pour l'accélération et le frein dans des simulations de course et de. Les gâchettes ne peuvent alors pas être utilisées pour d'autres fonctions dans le jeu.

### Remarque :

Assurez-vous toujours de la fonction que vous trouvez la plus adaptée pour le jeu à jouer et sélectionnez-la avant de commencer le jeu.

### Fonction Turbo/Feu automatique

Avec la manette style X, vous avez la possibilité d'exécuter plusieurs fois les fonctions de touche en maintenant la touche appuyée (Turbo feu) ou sans appuyer de mettre automatiquement feu à une touche (feu automatique).

### Activer le feu turbo :

1. Appuyez sur la touche Turbo et maintenez-la appuyée.
2. Actionnez à présent une des 12 touches que vous souhaitez assigner et maintenez-la appuyée.
3. Lâchez à présent les deux touches.
4. Actionnez à présent la touche que vous avez assignée pour tester si le turbo a été activé.

### Désactiver le feu turbo et activer le feu automatique :

1. Appuyez sur la touche Turbo et maintenez-la appuyée.
2. Actionnez à présent la touche qui a été commutée de turbo en feu automatique et maintenez-la appuyée.
3. Lâchez à présent les deux touches.
4. A présent, les touches assignées devraient clignoter d'une manière permanente jusqu'à ce que vous réappuyez sur la touche et la maintenez appuyée.

### Désactiver le feu automatique :

1. Appuyez sur la touche turbo et maintenez-la appuyée.
2. Actionnez à présent la touche qui doit être désactivée et maintenez-la appuyée.
3. Lâchez à présent les deux touches.
4. Actionnez la touche pour tester si la touche turbo ainsi que la touche feu automatique sont bien inactives.

### Remarque :

Tous les jeux ne supportent pas la fonction turbo ou feu automatique, ce qui explique que l'actionnement des touches dans certains cas ne produise aucun effet.

## Fonction de vibrations

La manette style X dispose de deux moteurs internes qui fonctionnent seulement dans les jeux qui supportent également Force Feedback et quand tous les pilotes fournis sont installés. Dans le manuel d'utilisation du jeu vous pourrez voir si celui-ci supporte la fonction de vibration.

S'il se produit d'autres problèmes, veuillez vérifier dans les options des jeux si le support vibration a été activé.

## Fonctions Mode

La manette style X d'Hama vous laisse le choix entre deux modes :

### 1. Numérique

Ici, vous pouvez décider des déplacements d'action avec la croix octodirectionnelle, les sticks sont le plus souvent désactivés.

### 2. Analogique

Dans le mode analogique, les sticks sont le support parfait des jeux 3D. En plus du stick gauche qui est responsable des déplacements, d'autres fonctions peuvent être exécutées avec le stick droit, comme par exemple tourner. La croix directionnelle est utile pour un tour rapide.

### Remarques

1. Vérifiez que votre logiciel de jeux supporte la manette de jeux.
2. Pour l'utilisation de la fonction de vibration, votre logiciel de jeux doit supporter Force Vibration / Force Feedback.
3. Si certaines touches ne fonctionnent pas dans le jeu, vérifiez dans le menu d'options l'assignement des touches, la plupart du temps celles-ci peuvent également être configurées. Pour cela, lisez le manuel du jeu.

### Mesures de sécurité

- N'essayez pas d'entretenir ou de réparer vous-même l'appareil. Laissez faire les travaux d'entretien à du personnel spécialisé.
- Ne procédez à aucune modification de l'appareil. Vous perdrez dans ce cas tous les droits de garantie.