

# hama®

H O M E & L I V I N G

## USB-Wetterdatenstation »WDS-300« USB Weather Data Station



**hama®**

Hama GmbH & Co KG  
D-86651 Monheim/Germany  
[www.hama.com](http://www.hama.com)

00087687/06.09

# ⓓ Bedienungsanleitung

Vielen Dank, dass Sie sich für den Kauf dieser Wetterstation einer neuen Generation mit internetbasierter Vier-Tage-Vorhersage entschieden haben. Sie haben damit ein hochmodernes Instrument erworben, das genaue und verlässliche Vorhersagewerte für jeweils die nächsten vier Tage liefert. Lesen Sie das vorliegende Benutzerhandbuch gründlich, um sich mit allen Funktionen vertraut zu machen.

## Übersicht



## Vier-Tage-Vorhersage

Die aktuellen Daten für die Vier-Tage-Vorhersage werden automatisch aus dem Internet bezogen und über die USB-Sendeeinheit kabellos an das Basisgerät übertragen.

### Die Vorhersage umfasst:

- Wettervorhersage
- Höchst- und Tiefsttemperatur
- Durchschnittliche Luftfeuchtigkeit
- Niederschlagswahrscheinlichkeit
- Maximaler UV-Index
- Durchschnittliche Windgeschwindigkeit und Windrichtung


### Städteleiste:

- Europa: Über 9.200 Städte zur Auswahl
- Nordamerika: Über 10.900 Städte zur Auswahl
- Asien und pazifischer Raum: Über 300 Städte in Japan und Australien zur Auswahl

### Zusatzfunktionen

- Autosynchronisation der Uhr über das Internet
- Sonnenauf- und Sonnenuntergangszeit
- Kalender, Wochentag, einmalige Weckzeit und Mondphase


### Kurzanleitung für die Grundeinstellungen

- 1) Legen Sie sechs AA-Batterien in das Basisgerät ein.
- 2) Legen Sie zwei Batterien vom Typ AAA in die USB-Sendeeinheit ein.
- 3) Schließen Sie die USB-Sendeeinheit über einen USB-Anschluss an Ihrem Computer an.
- 4) Stellen Sie sicher, dass Ihr Computer mit dem Internet verbunden ist. Führen Sie die Programmdatei NIS01\_INSTALL.EXE (oder INSTALL.EXE) auf der CD aus, um die Installation der Software zu starten. (Falls der .NET Framework (1.1) Treiber nicht bereits auf Ihrem Computer installiert ist, werden Sie auf die Website von Microsoft weitergeleitet, um ihn von dort herunterzuladen. Führen Sie nach der Installation von .NET Framework (1.1) das Programm NIS01\_INSTALL.EXE (oder INSTALL.EXE) erneut aus, um die Software zu installieren.)
- 5) Nach Abschluss der Installation führen Sie das Programm aus, indem Sie auf Desktop auf das Symbol für die Vier-Tage-Vorhersage klicken. Klicken Sie danach im Programmfenster auf die Schaltfläche „Einstellungen“ („Setting“). Geben Sie Ihren Heimatort und die weiteren Angaben ein. Das Programm aktualisiert die Vier-Tage-Vorhersage automatisch aus dem Internet.
- 6) Drücken Sie am Basisgerät mehrmals die Taste [PC SEARCH], bis das Symbol für die Funkübertragung  blinkt. Das Basisgerät beginnt nun mit der Suche nach dem Funksignal des USB-Senders.
- 7) Drücken Sie die Taste [TRANSMIT] auf der USB-Sendeeinheit, um die Funkübertragung der Wetterdaten an das Basisgerät auszulösen.
- 8) Sobald die Funkverbindung zwischen dem Basisgerät und dem USB-Sender hergestellt ist, wird das Symbol für die Funkübertragung in voller Stärke angezeigt. Der vollständige Empfang aller Vorhersagedaten und deren Anzeige auf dem Basisgerät können zehn Minuten oder länger in Anspruch nehmen.



### Bezeichnung und Funktion der Tasten auf dem Basisgerät:

#### Obere Taste [MODE/SNOOZE/LIGHT] (MODUS/SCHLUMMERFUNKTION/LICHT)

- Umschalten der Vorhersage für die nächsten 3 Tage zwischen
- Höchst- und Tiefsttemperatur
- Durchschnittliche Windrichtung / durchschnittliche Windgeschwindigkeit / Niederschlagswahrscheinlichkeit
- Maximaler UV-Index / durchschnittliche Luftfeuchtigkeit
- Auto-Scroll-Anzeigefunktion 

- Hintergrundbeleuchtung aktivieren
- Schlummerfunktion aktivieren

Tasten auf der Rückseite	Kurzer Tastendruck	Taste 3 Sekunden gedrückt halten
[PC SEARCH]	Sucht das Funksignal des USB-Senders	
[CLOCK] (UHR)	Anzeige von Uhrzeit, Wochentag und Sonnenaufgangs- und -untergangszeit.	12/24-Stundenformat und Abfolge von Tag und Monat einstellen
[ALARM]	Anzeige der Weckzeit, Weckzeit aktivieren/deaktivieren	Einstellen der Weckzeit
[WIND / ▲]	Auswahl der Einheit für die Windgeschwindigkeit In der Einstellung einen Schritt vorwärts	In der Einstellung schnell vorwärts
[C/F / ▼]	Umschalten zwischen Grad Celsius und Grad Fahrenheit In der Einstellung einen Schritt rückwärts	In der Einstellung schnell rückwärts

### Bezeichnung und Funktion der Tasten auf der USB-Sendeeinheit:

Obere Tasten	Kurzer Tastendruck	Taste 3 Sekunden gedrückt halten
[TRANSMIT]	Übertragung und Synchronisation der Vorhersagedaten mit Basisgerät	Ein-/Ausschalten des blauen Leuchtbalkens

### Inbetriebnahme

#### Einrichten des Basisgeräts (Empfänger)

#### Einlegen der Batterien

Öffnen Sie das Batteriefach, indem Sie den Deckel zur Seite schieben, und legen Sie der Polarität entsprechend 6 Stück AA-Batterien ein. Schließen Sie das Batteriefach.

#### Installation des USB-Senders und des Computerprogramms

#### Einlegen der Batterien und USB-Anschluss

- Öffnen Sie das Batteriefach unten an der USB-Sendeeinheit, indem Sie den Deckel zur Seite schieben, und legen Sie der Polarität entsprechend drei AAA-Batterien ein. Schließen Sie das Batteriefach.
- Schließen Sie die USB-Sendeeinheit über einen USB-Anschluss an Ihrem Computer an.

#### Softwareinstallation

- Bevor Sie mit der Installation beginnen:
  - 1) Stellen Sie sicher, dass Ihr Computer mit dem Internet verbunden ist. Überprüfen Sie dies, indem Sie einige Internetseiten öffnen.
  - 2) Stellen Sie sicher, dass Sie als Betriebssystem Windows 2000, XP oder Vista verwenden.
  - 3) Stellen Sie sicher, dass die USB-Sendeeinheit korrekt über USB an Ihren Computer angeschlossen ist.
- Legen Sie die CD in das CD-ROM-Laufwerk ein und doppelklicken Sie auf NIS01\_INSTALL.EXE (oder INSTALL.EXE), um mit der Installation der Software zu beginnen. Folgen Sie nun den Anweisungen, um die Installation abzuschließen. Unter Windows muss der Microsoft .NET Framework 1.1 Treiber installiert sein, um die Installation des Programms für die Vier-Tage-Wettervorhersage abschließen zu können. Falls die Datei nicht bereits auf Ihrem Computer installiert ist, werden Sie auf die Website von Microsoft weitergeleitet, um sie von dort herunterzuladen.

**HINWEIS:** Sollten dabei Probleme auftauchen, können Sie den Treiber auch direkt über folgenden Link herunterladen: <http://download.netinfostation.com>





### (B) Vorhersage der Höchst- und Tiefsttemperatur

Drücken Sie die Taste [C/F], um als Maßeinheit der Temperatur °C oder °F einzustellen. Um die Höchst- und Tiefstwerte der Temperatur für die kommenden drei Tage anzuzeigen, drücken Sie mehrmals die Taste [MODE], bis die Symbole für die Höchst- und Tiefsttemperatur erscheinen.

### (C) Vorhersage der durchschnittlichen Luftfeuchtigkeit

Die durchschnittliche Luftfeuchtigkeit wird neben dem Symbol RH% angezeigt. Um die durchschnittliche Luftfeuchtigkeit für die kommenden drei Tage anzuzeigen, drücken Sie mehrmals die Taste [MODE], bis das Symbol „RH%“ erscheint.

### (D) Niederschlagswahrscheinlichkeit

Die Niederschlagswahrscheinlichkeit in Prozent wird neben dem Symbol „PRECIP“ angezeigt. Um die Niederschlagswahrscheinlichkeit für die kommenden drei Tage anzuzeigen, drücken Sie mehrmals die Taste [MODE], bis das Symbol „PRECIP“ erscheint.

### (E) Vorhersage des maximalen UV-Indexes

Der vorhergesagte, maximale UV-Index wird neben dem Symbol „UVI“ angezeigt. Um vorhergesagten, maximalen UV-Index für die kommenden drei Tage anzuzeigen, drücken Sie mehrmals die Taste [MODE], bis das Symbol „UVI“ erscheint.

- UVI 1 bis 2: Niedrige UV-Belastung. Geringe Gefährdung bei durchschnittlichem Hauttyp.
- UVI 3 bis 5: Mittlere UV-Belastung. Mittleres Sonnenbrandrisiko bei ungeschützter Haut.
- UVI 6 bis 7: Hohe UV-Belastung. Hohes Sonnenbrandrisiko bei ungeschützter Haut.
- UVI 8 bis 10: Sehr hohe UV-Belastung. Sehr hohes Sonnenbrandrisiko bei ungeschützter Haut.
- UVI 11 bis 15: Extrem hohe UV-Belastung. Extremes Sonnenbrandrisiko bei ungeschützter Haut.

### (F) Vorhersage der durchschnittlichen Windgeschwindigkeit und Windrichtung

Die durchschnittliche Windgeschwindigkeit und Windrichtung wird neben dem Symbol „Wind“ angezeigt. Drücken Sie die Taste [▲/WIND] um für die Einheit der Windgeschwindigkeit km/h, m/s, Knoten oder mph auszuwählen. Die Anzeige der Windrichtung ist in 16 Windrichtungen unterteilt: N steht dabei für Nord, S für Süd, SW für Südwest usw. Um die Windgeschwindigkeit und Windrichtung für die kommenden drei Tage anzuzeigen, drücken Sie mehrmals die Taste [MODE], bis das Symbol „WIND“ erscheint.

### (G) Funkempfangsstatus



Das Symbol zeigt den Status der Funkverbindung zwischen dem Basisgerät und der USB-Sendeeinheit an. Das Basisgerät wurde erfolgreich mit dem USB-Sender synchronisiert und erhält von diesem regelmäßig Wetterdaten.



Ein blinkendes Symbol zeigt an, dass sich das Gerät im Registrierungsmodus befindet und nach dem Funksignal des USB-Senders sucht.



Die Suche nach dem Funksignal des USB-Senders ist fehlgeschlagen. (Siehe Abschnitt „Herstellen der Funkverbindung mit dem Basisgerät“, um die Verbindung mit dem USB-Sender wiederherzustellen.)

### (H) Letzte Aktualisierung der Vorhersage

Das Gerät zeigt den Zeitpunkt der letzten Aktualisierung der Vorhersage aus dem Internet an. „LETZTE AKTUALISIERUNG: HEUTE“: Die Vorhersage wurde heute aus dem Internet aktualisiert. „LETZTE AKTUALISIERUNG: -1 TAG“: Die Vorhersage wurde gestern aus dem Internet aktualisiert. .... und so weiter. Wenn Ihr Computer länger als zehn Tage nicht mit dem Internet verbunden war, wird „LETZTE AKTUALISIERUNG: -- Tage“ angezeigt und für die Wettervorhersage „--“ und zwar solange, bis der Computer wieder mit dem Internet verbunden ist.

### Uhrzeit



### (A) Netzwerkzeit (automatische Synchronisation der Uhr)

Die Uhr im Basisgerät wird automatisch über die Internetzeit aktualisiert und auf höchste Genauigkeit abgestimmt.

### HINWEIS:

- Wenn Ihr Computer längere Zeit nicht mit dem Internet verbunden war, kann die angezeigte Uhrzeit u. U. ungenau sein.
- Falls erforderlich, können Sie die Zeitabweichung Ihres Heimatorts (+/- 0,5, 1, 1,5 oder 2 Std.) für die Sommerzeit oder eine andere Zeitzone im Computerprogramm einstellen. Die Zeitanzeige des Basisgeräts wird entsprechend aktualisiert.

Um zwischen dem 12- oder 24-Stundenformat zu wählen, drücken Sie die Taste [UHR] auf dem Basisgerät und halten diese gedrückt. Drücken Sie dann [▲] oder [▼] um das entsprechende Format zu wählen und drücken Sie danach erneut [UHR], um Ihre Auswahl zu bestätigen. Danach blinken die Symbole „M“ und „D“. Drücken Sie die Taste [▲] oder [▼], um das Format Tag/Monat bzw. Monat/Tag für den Kalender auszuwählen. Drücken Sie [UHR], um die Eingabe zu bestätigen und das Menü zu verlassen.

### (B) Sonnenaufgang/Sonnenuntergang

Zum Anzeigen der Sonnenauf- und -untergangszeiten Ihres Heimatorts drücken Sie mehrfach die Taste [UHR] bis das Symbol für „SONNENAUFANG“ bzw. „SONNENUNTERGANG“ angezeigt wird.

### (C) Weckzeit

Drücken Sie die Taste [ALARM], um die Weckzeit anzuzeigen. Auf der Anzeige wird das Symbol „AL“ angezeigt. Durch erneutes Drücken der Taste aktivieren bzw. deaktivieren Sie den Alarm. Das Klingelsymbol „▲“ wird angezeigt, wenn der Alarm aktiviert ist. Drücken Sie die Taste [UHR], um zur Zeitanzeige zurückzukehren. Halten Sie die Taste [ALARM] drei Sekunden lang gedrückt, um den Einstellmodus für die Weckzeit aufzurufen. Drücken Sie zur Eingabe der gewünschten Stunden und Minuten die Tasten [▲] bzw. [▼], und drücken Sie „ALARM“, um die Einstellung zu bestätigen. Wenn der Alarm ertönt, drücken Sie die Taste [ALARM], um den Wecker bis zum nächsten Tag auszuschalten. Zum Aktivieren der Schlummerfunktion drücken Sie die Taste [MODE/SNOOZE/LIGHT].

### (D) Mondphase

Die Mondphase wird entsprechend dem aktuellen Kalender automatisch angezeigt.

### (E) Kalender

Drücken Sie mehrmals [CLOCK] für die Anzeige der Zeit zusammen mit dem Wochentag oder der Sekundenanzeige. Die Kalenderanzeige kann im Format Tag/Monat oder im Format Monat/Tag erfolgen. Siehe Abschnitt A „Netzwerkzeit“ für die entsprechende Einstellung.

### Hintergrundbeleuchtung


Drücken Sie MODE/SNOOZE/LIGHT, um die Hintergrundbeleuchtung zu aktivieren.

### Batteriestandsanzeige

Das Basisgerät und die USB-Sendeeinheit verfügen jeweils über eine Batteriestandsanzeige. Tauschen Sie ggf. die Batterien aus, und befolgen Sie die Einrichtungshinweise in dieser Bedienungsanleitung.

Anzeige für „Batterie leer“

Basisgerät:

USB-Sendeeinheit  Neben der Anzeige für „Letzte Aktualisierung“.

### WICHTIG:

**Nach dem Austauschen der Batterien müssen Sie die Funkverbindung zwischen dem USB-Sender und dem Basisgerät neu einrichten. Drücken Sie dazu die Taste [PC Search] auf dem Basisgerät und danach die Taste [TRANSMIT] auf der USB-Sendeeinheit. Für nähere Angabe siehe den Abschnitt „Herstellen der Funkverbindung mit dem Basisgerät“.**

### USB-Sendeeinheit

Drücken Sie die Taste [PC Search] auf dem Basisgerät und dann die Taste [TRANSMIT] auf der USB-Sendeeinheit, um die Funkübertragung der Wetterdaten an das Basisgerät auszulösen. (Zum Einrichten des USB-Senders vgl. Abschnitt „Installation des USB-Senders und des Computerprogramms“). Die USB-Sendeeinheit verfügt standardmäßig über einen blauen Leuchtbalken. Sie können die Dauerleuchtfunktion des Leuchtbalkens aktivieren bzw. deaktivieren, indem Sie die Taste [TRANSMIT] auf der USB-Sendeeinheit gedrückt halten.

### HINWEIS:

- Stellen Sie zum Ausführen des Computerprogramms sicher, dass die USB-Sendeeinheit korrekt an einen USB-Port Ihres Computers angeschlossen ist.
- Wenn Wetterdaten von der USB-Sendeeinheit übertragen werden, blinkt der Leuchtbalken.

### Computerprogramm

Nach abgeschlossener Installation erscheint in der Taskleiste unten rechts auf dem Bildschirm ein kleines Symbol .

Dieses zeigt an, dass das Programm ausgeführt und die Vier-Tage-Wettervorhersage regelmäßig aus dem Internet abgerufen wird, solange Ihr Computer mit dem Internet verbunden ist.

Durch einen Doppelklick auf dieses Symbol in der Taskleiste wird das Programm geöffnet und die vollständigen Informationen werden angezeigt.

**WICHTIG: Wenn das Symbol verschwindet (ohne als verborgen markiert zu sein), wurde das Programm beendet. Ein Zugriff auf die Wettervorhersage aus dem Internet ist in diesem Fall nicht möglich. Starten Sie das Programm neu.**



### Wetter am Heimatort

#### Einstellung

Drücken [SETTING...], um den Ort und das Format für die Maßeinheit und für die Uhrzeit einzustellen. Klicken Sie auf [SET LOCATION], um Ihren Heimatort einzustellen. Klicken Sie auf [SAVE], um Ihre Einstellungen zu speichern und das Menü zu verlassen. Die Vorhersageinformationen werden vom Computerprogramm dem neu gewählten Standort entsprechend aktualisiert und automatisch an das Basisgerät übertragen.



#### Aktualisieren der Vorhersage

Drücken Sie die Taste [UPDATE FORECAST], um die Übertragung der Vier-Tage-Wettervorhersage aus dem Internet auszulösen und um die Vorhersage im Programm angezeigt zu bekommen.

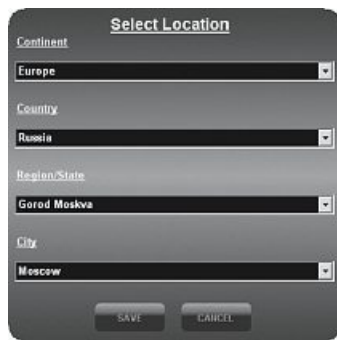
#### Übertragung an den Empfänger

Klicken Sie auf [SEND TO RECEIVER], um die Übertragung der Daten für die Vier-Tage-Vorhersage durch den USB-Sender an das Basisgerät manuell auszulösen. Die Aktualisierung sämtlicher Daten der Vier-Tage-Wettervorhersage im Basisgerät kann länger als 10 Minuten und bis zu einer Stunde dauern.

#### STADT 1, 2, 3 & 4

##### Auswahl des Ortes

Neben Ihrem Heimatort können Sie im Computerprogramm bis zu vier verschiedene Orte voreinstellen und anzeigen lassen.



- Klicken oben im Programmfenster auf „STADT 1“, „STADT 2“, „STADT 3“ oder „STADT 4“.
- Klicken Sie auf [SET LOCATION], um den Ort auszuwählen.
- Klicken Sie auf [SAVE], um Ihre Einstellungen zu speichern und das Menü zu verlassen. Das Computerprogramm aktualisiert nun die Vier-Tage-Wettervorhersage für den gewählten Ort automatisch aus dem Internet.
- Zur Anzeige der Wettervorhersage für einen der Orte in der von Ihnen eingestellten Städte-Liste, drücken Sie auf die entsprechende Zahl.

**HINWEIS:** Die Vorhersageangaben für Stadt 1, 2, 3 und 4 werden nicht an das Basisgerät übertragen.

#### Aktualisieren der Vorhersage

Drücken Sie die Taste [UPDATE FORECAST], um die Übertragung der Vier-Tage-Wettervorhersage für den gewählten Ort aus dem Internet manuell auszulösen.

#### Problemebehebung

1. Stellen Sie sicher, dass Sie als Betriebssystem Windows 2000, XP oder Vista verwenden und dass Ihr Computer mit dem Internet verbunden ist. Überprüfen Sie dies, indem Sie einige Internetseiten öffnen. Unter Windows muss der Microsoft .NET Framework 1.1 Treiber installiert sein, um die Installation des Programms für die Vier-Tage-Wettervorhersage abschließen zu können. Falls die Datei nicht bereits auf Ihrem Computer installiert ist, werden Sie auf die Website von Microsoft weitergeleitet, um sie von dort herunterzuladen.

Sollten dabei Probleme auftauchen, können Sie den Treiber auch direkt über folgenden Link herunterladen: <http://download.netinfostation.com>. Führen Sie nach der Installation von .NET Framework (1,1) das Installationsprogramm NISO1\_INSTALL.EXE (oder INSTALL.EXE) erneut aus.)

2. Stellen Sie sicher, dass die USB-Sendeinheit korrekt an den USB-Port Ihres Computers angeschlossen ist. Andernfalls kann das Programm nicht ausgeführt werden und es erfolgt keine Aktualisierung der Vier-Tage-Vorhersage aus dem Internet.
3. Stellen Sie sicher, dass alle Batterien im Basisgerät und in der USB-Sendeinheit neu sind. Ersetzen Sie die Batterien, wenn die Batterieanzeige des Basisgeräts einen niedrigen Batteriestand anzeigt. (Siehe hierzu den Abschnitt „Batteriestandsanzeige“.)
4. Wenn das Symbol des Computerprogramms in der Taskleiste in der unteren rechten Ecke von Windows verschwindet (ohne als verborgen markiert zu sein), wurde das Programm beendet. Ein Zugriff auf die Vier-Tage-Wettervorhersage aus dem Internet ist in diesem Fall nicht möglich. Starten Sie das Programm neu.
5. Während der ersten Minuten der Funkübertragung werden Daten zunächst nur auf einer Seite des Basisgeräts angezeigt. Dies ist normal. Bis die restliche Anzeige nach und nach erscheint, vergehen zehn Minuten oder länger. Falls nach einer Stunde oder länger der Rest der Anzeige noch nicht eingeblendet sein sollte, so verringern Sie den Abstand zwischen der USB-Sendeinheit und dem Basisgerät und überprüfen Sie den Ladezustand der Batterien. Wiederholen Sie dann den Einrichtungsvorgang wie im Abschnitt „Herstellen der Funkverbindung mit dem Basisgerät“ beschrieben. Sollte dies weiterhin fehlschlagen, so trennen Sie die USB-Verbindung und entfernen Sie die Batterien aus der USB-Sendeinheit. Legen Sie die Batterien erneut ein und stellen Sie die USB-Verbindung wieder her. Wiederholen Sie dann den Einrichtungsvorgang wie im Abschnitt „Herstellen der Funkverbindung mit dem Basisgerät“ beschrieben.
6. Wenn die Funkanzeige in voller Stärke **100%** angezeigt wird, allerdings eine oder mehrere der Vorhersagen für die nächsten drei Tage auf dem Basisgerät und im Computerprogramm fehlen, dann ist Ihr Computer wahrscheinlich mehrere Tage lang nicht mehr mit dem Internet verbunden gewesen. Verbinden Sie den Computer erneut mit dem Internet und Sie erhalten die aktuellsten Vorhersagedaten.
7. Wenn alle Vorhersageinformationen außer dem UV-Index angezeigt werden, war Ihr Computer möglicherweise länger als einen Tag nicht mit dem Internet verbunden. Verbinden Sie den Computer erneut mit dem Internet und Sie erhalten die aktuellsten UV-Index-Vorhersagedaten.
8. Falls die vom Computerprogramm angezeigte Vorhersage nicht mit der Vorhersage auf dem Basisgerät übereinstimmt: Drücken Sie auf der USB-Sendeinheit [TRANSMIT], um das Signal nochmals zu übertragen und warten Sie zehn Minuten oder länger.
9. Wenn die Zeit im Computerprogramm und auf dem Basisgerät um mehr als eine halbe Stunde von Ihrer Ortszeit abweicht, klicken Sie im Computerprogramm auf [SETTING...] und stellen Sie die Zeitabweichung so ein, bis die korrekte Zeit eingestellt ist.
10. Wenn Ihr Ort nicht in der Liste von 20.000 Städten enthalten ist, so wählen Sie eine Stadt in der Nähe Ihres Heimatorts.
11. Bei einer sehr hohen Zahl von Internetabfragen kann sich die Antwortzeit des Servers zeitweise verlängern. Versuchen Sie es später nochmals, wenn Sie die Aktualisierung der Vorhersage über die Taste [UPDATE FORECAST] manuell auslösen wollen.

#### Entsorgung der Batterien

Ersetzen Sie die Batterien nur durch Batterien desselben oder eines vergleichbaren Typs; beachten Sie die Empfehlung des Herstellers. Entsorgen Sie Altbatterien stets umweltfreundlich und entsprechend den geltenden Bestimmungen.

#### Technische Daten

Software:	Kompatibel mit Windows 2000, XP & Vista (Microsoft .NET Framework 1.1 erforderlich)
USB:	1.1 oder höher
Übertragung :	Bis zu 100 m (330 Fuß) im Freifeld
Uhr:	Autosynchronisation der Zeit über das Internet, zusätzliches Quarzuhwerk
Energieversorgung:	6 Stck. AA-Batterien für das Basisgerät 3 Stck. AAA-Batterien für die USB-Sendeinheit

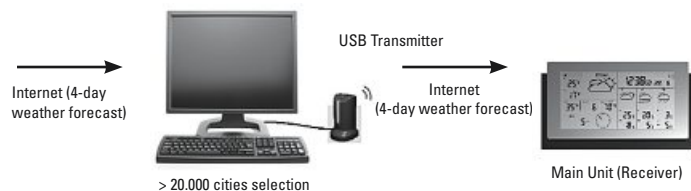
#### Zulassungs- und Sicherheitsbescheinigungen/Allgemeine Informationen

Dieses Gerät trägt die CE-Kennzeichnung entsprechend den Bestimmungen der Directive R&TTE (1999/5/EG).

Hama GmbH & Co. KG erklärt hiermit, dass sich dieses Gerät in Übereinstimmung mit den grundlegenden Anforderungen und den weiteren relevanten Regelungen und Vorschriften der Richtlinie 1999/5/EG befindet. Die Konformitätserklärung und die Übereinstimmungserklärung finden Sie im Internet unter <http://www.hama.com>.

Thank you for purchasing the new generation of Internet based, 4-day forecast weather stations. Designed and engineered with state of the art technology and components, this instrument will provide accurate and reliable readings 4-day weather forecast information. Read this manual carefully to fully explore the features and functions of the new product.

## Overview



## 4-day forecast

4-day forecast data is updated from the Internet automatically and sent to the main unit wirelessly via the USB transmitter

### Forecast includes:

- Weather Forecast
- High & low temperature
- Average humidity
- Chance of precipitation
- Maximum UV index
- Average wind speed & direction

### City list:

- Europe: Over 9,200 cities selection
- North America: Over 10,900 cities selection
- Asia Pacific: Over 300 cities selection in Japan & Australia

### Additional functions

- Auto-Synchronized Clock from Internet
- Sunrise & Sunset Time
- Calendar, Weekday, Single Daily Alarm and Moon Phase

### Quick start guide for basic setup

- 1) Insert 6 pieces of AA batteries in the main unit
- 2) Install 3 pieces of AAA batteries in the USB transmitter
- 3) Connect the USB transmitter to your PC via USB port
- 4) Ensure that your PC is connected to the Internet. Run the NIS01\_INSTALL.EXE (or INSTALL.EXE) program in the CD to start installation. (If .NET Framework (1.1) driver was not installed in your PC before, you will be redirected to Microsoft web site for download. After installing the .NET Framework (1.1), run the NIS01\_INSTALL.EXE (or INSTALL.EXE) again for installation)
- 5) After the installation is complete, run the program by double clicking the desktop "4-DAY FORECAST" icon. Then Click "SETTING" button in the PC program. Enter your home city location & other setting on the PC program. 4-day forecast will be updated on your PC program automatically via the Internet
- 6) Press [PC SEARCH] button repeatedly on the main unit until the RF icon flashes. The main unit will start searching for RF signal from USB transmitter
- 7) Press [TRANSMIT] button on your USB transmitter to enforce transmitting RF weather data to the main unit
- 8) Once the RF connection is established between the main unit & USB transmitter, RF icon with full strength will appear. It may take 10 minutes or more to receive & display all forecast information on the main unit.



### Name and Functions of Buttons on Main Unit:

#### Top Key [MODE/SNOOZE/LIGHT]

- Toggle the next 3 days' forecast between
- Hi/Lo temperature
- Average wind direction / average wind speed / chance of precipitation
- Maximum UV Index / average humidity
- Auto-scroll display function
- Extend backlight
- Trigger snooze alarm

Back Keys	Press Functions	Hold 3 seconds
[PC SEARCH]	Receive RF signal from USB transmitter	
[CLOCK]	Read time, day-of-week & sunrise/set time	12/24 Hour & day/month format setting
[ALARM]	Read alarm time; enable/disable alarm	Alarm time setting
[WIND / ▲]	Select wind speed's unit 1 step forward in setting	Fast advance in setting
[C/F / ▼]	Select degree C/F 1 step backward in setting	Fast backward in setting

### Name and Functions of Buttons on USB Transmitter:

Top Keys	Press Functions	Hold 3 seconds
[TRANSMIT]	Transmit forecast data & synchronize with main unit	Turn on/off blue light bar

### Installation

#### Setting up the main unit (Receiver)

#### Battery installation:

Slide to open the battery door, install 6 pieces of AA batteries according to the polarity indicated and close the battery door.

#### USB Transmitter & PC program installation

#### Battery installation & USB connection

- Slide to open the battery door on the bottom of the USB transmitter, insert 3 pieces of AAA batteries according to the polarity indicated. Close the battery door.
- Connect USB transmitter to your PC via an USB port

#### PC program installation

- Before installation, ensure that
  - 1) Your PC is connected to the Internet. Try browsing through a couple of websites to make sure
  - 2) You are using Windows 2000, XP or Vista
  - 3) USB transmitter is connected properly to your PC via the USB port
- Insert CD into your CD ROM and double click the NIS01\_INSTALL.EXE (or INSTALL.EXE) program to start installation. Follow the instruction to complete the installation. You need to have Microsoft .NET Framework 1.1 driver installed in your Windows in order to complete the installation of the 4-day forecast PC program. If this file was not installed in your Windows before, the PC installation program will redirect you to the Microsoft web site for download.

**NOTE: You may also go to below link to download the driver directly if you encounter any problems: <http://download.netinfostation.com>**





Restart the installation program  
(NIS01\_INSTALL.EXE or INSTALL.EXE) again!

- After the installation is complete, run the program by double clicking the desktop "4-DAY FORECAST" icon. Then click [SETTING...] in the HOME WEATHER display. Click [SET LOCATION] to enter your home city in the program.
  - After setting your home location, 4-day forecast of your home city will be updated on your PC program automatically via the Internet. You may click [UPDATE FORECAST] anytime to manually update the forecast display on the program. The program will also update the forecast and send to the main unit automatically if your PC is online all the time or every time you turn on your PC.
- NOTE: Refer to "Troubleshooting" section if you have any problems displaying the 4-day forecast information on your PC program.**

#### Establish RF connection with main unit

- Before setting up the RF connection, please ensure that you have successfully received 4-day forecast on your PC program for your home city.
- Place the USB transmitter & main unit away from metal & source of interference such as PC monitor, mobile phones, appliances, TV etc. It is recommended to start with a short distance (eg. within 0.5 meter) between the two units for initial RF setup. Once the RF connection is established, place the main unit within the effective transmission range from the transmitter. Shorten the distance if necessary for best reception.
- To search for RF signal from a new USB transmitter, press [PC SEARCH] button on the main unit repeatedly until the RF icon flashes.
- Press [TRANSMIT] button on the USB transmitter to enforce transmitting RF weather data to the main unit
- Once the RF connection is established between the main unit & USB transmitter, the RF icon with full strength will appear on the main unit. In the first few minutes of the RF reception, the main unit is showing data on one part of the screen and this is normal. The rest of the screen display data will gradually appear in the next 10 minutes or more.

- NOTE:**
- If you have waited half an hour or more without seeing the rest of the screen, shorten the distance between the USB transmitter & main unit, check the battery levels and repeat the setup procedure above
  - If it continues to fail, try removing the USB connection and all batteries from the USB transmitter. Reinstall the batteries and then reconnect the USB connection again. Repeat above procedure to set up the RF connection.

#### 4-Day forecast information

##### Automatic forecast update

- After your PC is turned on or rebooted, the PC program will access the Internet server for weather forecast update and start sending data to the main unit automatically after around 5 to 30 minutes
- If your PC is turned on all the time with Internet connection, weather forecast will be updated periodically from the Internet and send to the main unit automatically.

##### (A) Weather forecast

4-day weather forecast with 28 different weather symbols:

PC Program	Main Unit	Description
		clear
		partly cloudy
		partly cloudy with light rain
		partly cloudy with light sleet
		partly cloudy with light snow
		partly cloudy with showers
		partly cloudy with sleet showers

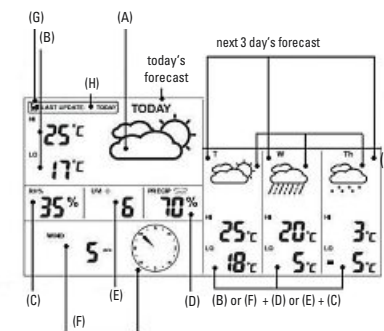
		partly cloudy with snow showers
		partly cloudy with thunderstorms
		mostly cloudy
		mostly cloudy with light rain
		mostly cloudy with light sleet
		mostly cloudy with light snow
		mostly cloudy with showers
		mostly cloudy with showers

		mostly cloudy with sleet showers
		mostly cloudy with snow showers
		mostly cloudy with thunderstorms
		overcast
		overcast with light rain
		overcast with light sleet
		overcast with light snow

		overcast with showers
		overcast with sleet showers
		overcast with snow showers
		overcast with rain
		overcast with sleet
		overcast with snow
		overcast with thunderstorms

#### Main unit's display

- (A) Weather forecast
- (B) Hi/Lo TEMP
- (C) Humidity
- (D) Chance of precipitation
- (E) UVI
- (F) WIND
- (G) RF Status
- (H) Last update



##### (B) High/Low Temperature forecast

Press [C/F] button to select degree C or F. To view the high & low temperature for the next 3 days, press [MODE] repeatedly until HI & LO icons appear

##### (C) Average humidity forecast

Average humidity forecast is located next to the RH% icon. To view the average humidity for the next 3 days, press [MODE] repeatedly until "RH%" icon appears.

##### (D) Chance of precipitation

The chance of precipitation in term of percentage is displayed next to the "PRECIP" icon. To view the precipitation forecast for the next 3 days, press [MODE] repeatedly until "PRECIP" icon appears.

##### (E) Maximum UV Index forecast

The maximum UV index forecast is located next to the "UVI" icon. To view the maximum UV forecast for the next 3 days, press [MODE] repeatedly until "UVI" icon appears.


- UVI 1 to 2: Maximum UV level is low. Low danger to the average person
- UVI 3 to 5: Maximum UV level is moderate. Moderate risk of harm from unprotected sun exposure
- UVI 6 to 7: Maximum UV level is high. High risk of harm from unprotected sun exposure
- UVI 8 to 10: Maximum UV level is very high. Very high risk of harm from unprotected sun exposure
- UVI 11 to 15: Maximum UV level is extreme. Extreme risk of harm from unprotected sun exposure

#### (F) Average wind speed & wind direction forecast

Average wind speed & direction forecast is shown next to the "WIND" icon. Press [▲/WIND] to select wind speed unit between km/h, m/s, knots & mph. 16 wind directions resolution: N for north, S for south, SW for south-west and so on. To view the wind speed/direction forecast for the next 3 days, press [MODE] repeatedly until "WIND" icon appears

#### (G) RF Reception status

The icon shows the RF connection status between the main unit and the USB transmitter.

 Main unit is successfully synchronized to the USB transmitter and is receiving weather data from USB transmitter periodically.

 Flashing indicates that it is in registration mode and is searching for RF signal from USB transmitter.

 Fail to receive RF signal from USB transmitter. (see "Establish RF connection with main unit" section to reconnect the USB transmitter)

#### (H) Last update of forecast

It shows the last update of forecast from the Internet.

"LAST UPDATE: TODAY": Forecast is updated today from the Internet

"LAST UPDATE: -1 DAY": Forecast is updated yesterday from the Internet

.... and so on

If your PC is not connected to the Internet for more than 10 days, it will show "LAST UPDATE: -- DAY" and all forecast information will show "--" until the PC is connected to the Internet again.

#### Time



#### (A) Network time (Auto-synchronized clock)

The clock on the main unit is synchronized to the Internet network time automatically and is adjusted for optimal accuracy.


#### NOTE:

- If your PC is not connected to the Internet for a long period of time, the clock display may not be accurate
- You may set the time offset (+/- 0.5, 1, 1.5 or 2 hours) of your home city in the PC program to adjust DST & time zone if necessary and the time on your main unit will be updated accordingly Hold [CLOCK] on the main unit to set the 12/24 hour format, press [▲] or [▼] to select and press [CLOCK] to confirm. The "M" & "D" icons will flash, press [▲] or [▼] to select day/month or month/day format for the calendar. Press [CLOCK] to confirm and exit.

#### (B) Sunrise/Sunset time

To view the sunrise and sunset time of your home city, press [CLOCK] button repeatedly until the respective "SUNRISE" or "SUNSET" icon appears

#### (C) Alarm time

Press [ALARM] button to view the alarm time and "AL" icon will appear. Press [ALARM] again to enable & disable the alarm.  icon appears when alarm is enable. Press [CLOCK] to return to time display. Hold [ALARM] for 3 seconds to enter alarm setting mode. Press [▲] or [▼] to enter the desired Hr/Min values and press "ALARM" to confirm setting. When alarm is going off, press [ALARM] to stop alarm for one day. Press [MODE/SNOOZE/LIGHT] to activate snooze function

#### (D) Moon phase

Moon phase is displayed according to the current calendar automatically.

#### (E) Calendar

Press [CLOCK] repeatedly to show the time with day-of-the-week or seconds. Calendar can be displayed in day/month or month/day format. See section A "NETWORK TIME" for setting.

#### Display backlight

Press MODE/SNOOZE/LIGHT for an extended backlight.

#### Low battery indication

Low battery indication is available for the main unit & USB transmitter. Replace the batteries and follow the setup procedure in this instruction manual  
Low battery indicator

Main unit:

USB transmitter:  Next to the "Last Update" box

#### Important note:

You are required to set up the RF connection between the USB transmitter & main unit after battery replacement. Press [PC Search] on the main unit and then press [TRANSMIT] on the USB transmitter. Refer "Establish RF connection with main unit" section for details.


#### USB Transmitter

Press [PC Search] on the main unit and then press [TRANSMIT] on the USB transmitter to enforce transmitting RF weather data and set up the RF connection with the main unit (See "USB Transmitter & program installation" section to set up the USB transmitter). USB transmitter comes with a blue light bar. You may disable or enable the continuous light bar function by holding the [TRANSMIT] button on the USB transmitter.

#### NOTE:

- To run the PC program, ensure that your USB transmitter is connected properly to the PC via an USB port.
- When weather data is transmitted from the USB transmitter, the light bar will flash.

#### PC program

After installation, a small toolbar icon  of your PC program appears on the lower right of the Window indicating your program is running and it will automatically access 4-day forecast information periodically while your PC is online. You may open the above PC program window by double clicking this toolbar icon to view the full details.

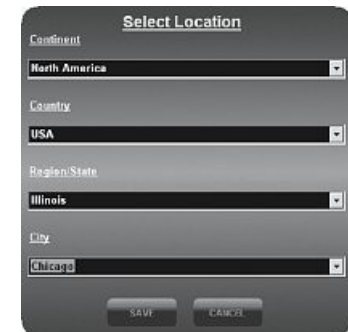
**IMPORTANT NOTE: If the toolbar icon disappears (not hidden), your PC program is terminated and no longer access the weather information from the Internet. Restart the program again.**



#### Home weather Setting

Click [SETTING...] to set the home city's location & unit/time format.

Click [SET LOCATION] to set your home location. Click [SAVE] to save your setting and exit. The forecast information will be updated on your PC program according to your new home location and send to your main unit automatically.



#### Update forecast

Click [UPDATE FORECAST] to manually receive 4-day forecast from the Internet and display on the program

#### Send to receiver

Click [SEND TO RECEIVER] to manually send the 4-day forecast data to the main unit via the USB transmitter. It may take from than 10 minutes to 1 hour to update all of the 4-day forecast data on the main unit.

#### CITY 1, 2, 3 & 4

#### Select location

Beside your home city, you can preset & monitor the weather forecast of up to 4 different cities on your PC program.





- Click to select "CITY 1", "CITY 2", "CITY 3" or "CITY 4" on the top of the program
- Click [SET LOCATION] to select the location
- Click [SAVE] to save & exit the setting. The PC program will automatically update the 4-day forecast of your selected city from the Internet
- To view the weather forecast of your preset city list, click the corresponding city number

**NOTE: The forecast information of city 1, 2, 3 & 4 will not be sent to your main unit**

#### Update forecast

Click [UPDATE FORECAST] to manually receive 4-day forecast from the Internet of your selected city.

#### Troubleshooting

1. Ensure that you are using Windows 2000, XP or Vista and your PC is connected to the Internet. Try browsing through a couple of websites to make sure. You need to have Microsoft .NET Framework 1.1 driver installed in your Windows in order to complete the installation of the 4-day forecast PC program. If this file was not installed in your Windows before, the PC installation program will redirect you to the Microsoft web site for download. You may also go to below link to download the driver directly if you encounter any problem: <http://download.netinfostation.com> After .NET Framework 1.1 is installed, run the NIS01\_INSTALL.EXE (or INSTALL.EXE) installation program again.
2. Ensure that the USB transmitter is properly connected to the USB port of your PC. Otherwise, you are unable to run the PC program and access the 4-day forecast update from the Internet
3. Ensure all batteries in the main unit & USB transmitter are fresh. Replace battery when the respective low battery indicator appears on the main unit (refer "LOW BATTERY INDICATION" section)
4. If the toolbar icon of the PC program disappears (not hidden) on the lower right of your Window, your program is terminated and no longer access 4-day forecast from the Internet. Restart the program again
5. In the first few minutes of the RF reception from USB transmitter, the main unit is showing data on one part of the screen and this is normal. The rest of the screen display data will gradually appears in the next 10 minutes or more. If you have waited 1 hour or more without seeing the rest of the screen, shorten the distance between the USB transmitter & main unit and check the battery levels. Then repeat the setup procedure in "Establish RF connection with main unit" section. If it continues to fail, try removing the USB connection and all batteries from the USB transmitter. Reinstall the batteries and then reconnect the USB connection again. Repeat the setup procedure in "Establish RF connection with main unit" section.
6. If the RF indicator is showing full strength but one or more of the next 3 days' forecast is missing on the main unit & PC program, your PC may be offline for many days. Connect your PC to the Internet again to receive the latest forecast update
7. If all forecast information appears except the UV Index, your PC may be offline for more than 1 day. Connect your PC to the Internet again to receive the latest UVI forecast update
8. If the forecast reading of the PC program does not match with the main unit. Press [TRANSMIT] on the USB transmitter to re-transmit signal again and wait for 10 minutes or more
9. If your time on the PC program & main unit is off by half an hour or more, click [SETTING...] on the PC program and set the hour offset until the proper time is set.
10. If your city does not appear in the 20,000 city list, select the one near your home location
11. Heavy Internet traffic may slow down the respond of the server temporary. Try later if you wish to update the forecast manually by the [UPDATE FORECAST] button.

#### Battery disposal

Replace only with the same or equivalent type recommended by the manufacturer. Please disposal of old, defective batteries in an environmentally friendly manner in accordance with the relevant legislation.

#### Specifications

Software:	Compatible with Windows 2000, XP & Vista (Microsoft .NET Framework 1.1 required)
USB:	1.1 or above
Transmission:	Up to 100M (330 ft.) in open area
Clock:	Auto-synchronized clock from Internet, Quartz back-up
Power:	AA x 6 pcs for main unit AAA x 3 pcs for USB transmitter

#### Registration and Safety Certification/General Information

This device bears the CE symbol as specified by the provisions of Directive R & TTE (1999/5/EC). Hama GmbH & Co. KG hereby declares that this device is in compliance with the basic requirements and other relevant guideline and regulations of the 1999/5/EC guideline. You will find the declaration of compliance and declaration of conformity in the Internet at <http://www.hama.com>

# F Mode d'emploi

Nous vous remercions de la confiance que vous nous témoignez en achetant notre station météorologique à prévisions à 4 jours à connexion internet. Avec son design et son équipement électronique à la pointe du progrès, cette unité vous fournit des prévisions météorologiques fiables et précises pour 4 jours. Nous vous recommandons de lire attentivement ce manuel afin de vous familiariser avec les caractéristiques et les fonctions de ce nouveau produit.

## Aperçu



## Prévisions sur 4 jours

Les prévisions sur 4 jours sont automatiquement mises à jour par internet et envoyées sans fil à l'unité principale à l'aide d'un transmetteur USB.

## Les prévisions météorologiques comprennent :

- Prévisions météorologiques
- Températures maximales et minimales
- L'hygrométrie moyenne
- Risques de pluie
- Index UV maxi
- Vitesse et direction du vent en moyenne

## Liste des villes :

- Europe : sélection de plus de 9 200 villes
- Amérique du Nord : sélection de plus de 10 900 villes
- Asie, Pacifique : sélection de plus de 300 villes au Japon et en Australie

## Fonctions supplémentaires

- Horloge synchronisée automatiquement à partir d'internet
- Heure du lever & du coucher du soleil
- Calendrier, jour de la semaine, alarme journalière simple et phase de la lune

## Guide d'utilisation rapide pour le paramétrage de base

- 1) Insérez 6 piles LR6/AA dans l'unité principale
- 2) Installez 3 piles LR03/AAA dans le transmetteur USB
- 3) Connectez le transmetteur USB à votre ordinateur à l'aide d'un port USB
- 4) Assurez-vous que votre ordinateur est connecté à internet. Exécutez le programme NIS01\_INSTALL.EXE (ou INSTALL.EXE) à partir du CD afin de lancer l'installation (le système vous redirigera chez Microsoft afin d'effectuer un téléchargement dans le cas où le pilote .NET Framework (1.1) n'a pas été installé sur votre ordinateur ; après l'installation de .NET Framework (1.1), exécutez NIS01\_INSTALL.EXE (ou INSTALL.EXE) à nouveau pour l'installation).
- 5) Une fois l'installation terminée, exécutez le programme en double-cliquant sur l'icône "4-DAY FORECAST" ("prévisions sur 4 jours") placé sur le bureau. Cliquez ensuite sur la touche "SETTING" dans le programme PC. Saisissez votre ville & autres paramètres dans le programme PC. Les prévisions sur 4 jours sont automatiquement mises à jour dans le programme PC par internet.
- 6) Appuyez plusieurs fois sur la touche [PC SEARCH] ("recherche de l'ordinateur") de l'unité principale jusqu'au clignotement de l'icône RF. L'unité principale lance la recherche du signal RF à partir du transmetteur USB.
- 7) Appuyez sur la touche [TRANSMIT] du transmetteur USB afin de lancer la transmission RF des données météorologiques vers l'unité principale.
- 8) L'icône RF pleine puissance apparaît dès l'établissement de la connexion RF entre l'unité principale et le transmetteur USB. La réception et l'affichage de toutes les informations sur l'unité principale peut prendre 10 minutes ou davantage.

## Nom et fonctions des touches de l'unité principale :

### Touche supérieure [MODE/SNOOZE/LIGHT]

- Commutation entre les prévisions des 3 prochains jours
- Températures maxi/mini
- Direction du vent en moyenne / vitesse du vent en moyenne / risque de pluie
- Index UV maxi / hygrométrie moyenne
- Fonction d'affichage à défilement automatique
- Eclairage de fond
- Touche de répétition de l'alarme

Touches arrière	Une pression sur la touche	Pression de 3 secondes
[PC SEARCH]	Réception du signal RF à partir du transmetteur USB	
[CLOCK]	Lecture de l'heure, du jour de la semaine & de l'heure du lever/coucher du soleil	Configuration du format d'affichage de l'heure 12/24 & jour/mois
[ALARM]	Lecture de l'heure d'alarme ; activation/désactivation de l'alarme	réglage de l'heure d'alarme
[WIND / ▲]	Sélection de l'unité de la vitesse du vent Réglage d'un pas en avant	Avance rapide dans le réglage
[C/F / ▼]	Sélection des degrés C/F Réglage d'un pas en arrière	Recul rapide dans le réglage

## Nom et fonctions des touches du transmetteur USB :

Touches supérieures	Une pression sur la touche	Pression de 3 secondes
[TRANSMIT]	Transmission des prévisions et synchronisation avec unité principale	Mise sous/hors tension de la barre lumineuse bleue

## Installation

### Paramétrage de l'unité principale (Récepteur)

#### Installation des piles:

Ouvrez le compartiment des piles et insérez 6 piles LR6/AA conformément aux indications de polarité, puis refermez le compartiment.

### Installation du transmetteur USB & installation du programme PC

#### Installation des piles & connexion USB

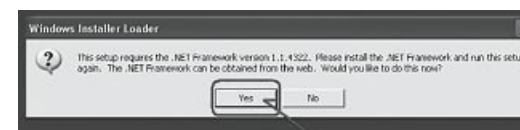
- Ouvrez le compartiment des piles de la base du transmetteur et insérez 3 piles LR03/AAA conformément aux indications de polarité. Refermez le compartiment des piles.
- Connectez le transmetteur USB à votre ordinateur à l'aide d'un port USB.

#### Installation du programme PC

- Avant de lancer l'installation veuillez vous assurer que :
  - 1) Votre ordinateur est connecté à internet ; essayez de naviguer dans quelques pages afin de vérifier la connexion
  - 2) Vous utilisez Windows 2000, XP ou Vista
  - 3) Le transmetteur USB est correctement connecté à votre ordinateur à l'aide d'un port USB
- Insérez le CD dans votre lecteur, puis double-cliquez sur le programme NIS01\_INSTALL.EXE (ou INSTALL.EXE) afin de lancer l'installation. Suivez les instructions jusqu'à la fin de l'installation. Le pilote .NET Framework 1.1 de Microsoft doit être installé sur votre ordinateur afin de pouvoir terminer l'installation du programme PC de prévisions à 4 jours. Le système vous redirigera vers le site de Microsoft afin d'effectuer un téléchargement dans le cas où ce fichier n'a pas été installé sur votre ordinateur.

#### REMARQUE :

Vous pouvez également utiliser le site ci-dessous afin de télécharger directement le pilote en cas de problème <http://download.netinfostation.com>





Lancez à nouveau le programme d'installation (NIS01\_INSTALL.EXE ou INSTALLE.EXE)

- Une fois l'installation terminée, exécutez le programme en double-cliquant sur l'icône "4-DAY FORECAST" placé sur le bureau. Cliquez ensuite sur [SETTING...] dans l'affichage HOME WEATHER. Cliquez sur [SET LOCATION] afin de consulter votre ville dans le programme.
- Les prévisions sur 4 jours pour votre ville sont automatiquement mises à jour dans le programme PC par internet dès que vous avez configuré votre ville. Vous pouvez cliquer à tout moment sur [UPDATE FORECAST] afin de mettre manuellement à jour l'affichage des prévisions dans le programme. Le programme met également à jour les prévisions et envoie les données à l'unité principale dans le cas où votre ordinateur est en permanence ou à chaque fois que vous allumez votre ordinateur.

**REMARQUE : Veuillez consulter la section "Troubleshooting" ("élimination des pannes") dans le cas où vous rencontrez des problèmes d'affichage des prévisions sur 4 jours sur le programme PC.**

#### Etablissement de la connexion RF avec l'unité principale

- Avant l'établissement de la connexion RF, veuillez vous assurer que vous avez bien reçu les prévisions sur 4 jours pour votre ville dans le programme PC.
- Placez le transmetteur USB & l'unité principale hors de portée d'objets métalliques ou d'une source d'interférences comme un écran d'ordinateur, un téléphone portable, un appareil électrique, un téléviseur, etc. Nous vous recommandons de placer les unités à faible distance l'une de l'autre (environ 0,5 m) lors des premiers réglages. Une fois la connexion établie, placez l'unité principale dans la zone de portée effective du transmetteur. Si nécessaire, réduisez la distance afin d'optimiser la réception.
- Appuyez sur la touche [PC SEARCH] ("recherche de l'ordinateur") de l'unité principale afin de rechercher le signal RF provenant d'un nouveau transmetteur USB jusqu'au cliquetement de l'icône RF.
- Appuyez sur la touche [TRANSMIT] du transmetteur USB afin de lancer la transmission RF des données météorologiques vers l'unité principale.
- L'icône RF pleine puissance apparaît sur l'unité principale dès l'établissement de la connexion RF entre l'unité principale et le transmetteur USB. Dans les premières minutes de la réception RF, l'unité principale affiche des données uniquement dans une partie de l'écran, ce qui est parfaitement normal. Le reste de l'affichage apparaîtra graduellement à l'écran dans les 10 minutes suivantes.

#### REMARQUE :

- Diminuez la distance entre l'unité principale et le transmetteur, contrôlez le niveau des piles et répétez les étapes de configuration dans le cas où l'affichage ne recouvre pas la totalité de l'écran dans la demi-heure suivant la mise sous tension.
- En cas d'échec répété, essayez de couper la connexion RF et retirez les piles du transmetteur USB. Réinsérez les piles et établissez à nouveau la connexion USB. Répétez les étapes décrites plus haut afin d'établir la connexion.

#### Prévision sur 4 jours

##### Mise à jour automatique des prévisions

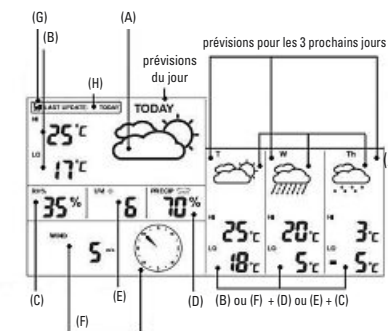
- 1) A chaque démarrage ou redémarrage de votre ordinateur, le programme PC se connecte à internet afin de mettre les prévisions météo à jour et commence automatiquement à l'envoi de données à l'unité principale dans les 5 à 30 minutes.
- 2) Les prévisions seront mises périodiquement à jour et les données seront automatiquement envoyées à l'unité principale dans le cas où votre ordinateur est connecté à internet en permanence.

#### (A) Prévision météorologiques

La station affiche 28 symboles différents pour les prévisions météorologiques sur 4 jours.

Programme PC	Unité principale	Description
		ciel dégagé
		partiellement nuageux
		partiellement nuageux, légèrement pluvieux
		partiellement nuageux avec léger grésil
		partiellement nuageux avec légère chute de neige
		partiellement nuageux avec averses
		partiellement nuageux avec averses de grésil
		partiellement nuageux avec averses de neige
		partiellement nuageux avec orages
		très nuageux
		très nuageux avec légère pluie
		très nuageux avec léger grésil
		très nuageux avec légère chute de neige
		très nuageux avec averses

		très nuageux avec averses de grésil
		très nuageux avec averses de neige
		très nuageux avec orages
		couvert
		couvert avec légère pluie
		couvert avec léger grésil
		couvert avec légère chute de neige
		couvert avec averses
		couvert avec averses de grésil
		couvert avec averses de neiges
		couvert et pluvieux
		couvert avec grésil
		couvert avec neige
		couvert avec orages



#### Ecran de l'unité principale

- (A) Prévision météorologiques
- (B) Temp maxi/mini
- (C) Hygrométrie
- (D) Risques de précipitation
- (E) I-UV
- (F) Vitesse & direction du vent
- (G) Etat de réception RF
- (H) Dernière mise à jour

### (B) Prévisions des températures MAXI / MINI

Appuyez sur la touche [C/F] (Celsius, Fahrenheit) afin de sélectionner une unité de température. Appuyez plusieurs fois sur la touche [MODE] jusqu'à l'apparition des icônes HI & LO ("haute & basse") afin de consulter les températures maxi et mini pour les 3 prochains jours.

### (C) Prévisions de l'hygrométrie moyenne

Les prévisions d'hygrométrie moyenne sont affichées par l'icône RH%. Appuyez plusieurs fois sur la touche [MODE] jusqu'à ce que l'icône HI & LO "RH%" apparaisse afin de consulter l'hygrométrie moyenne.

### (D) Risques de précipitation

Le risque de précipitation est affiché par pourcentage par l'icône "PRECIP". Appuyez plusieurs fois sur la touche [MODE] jusqu'à ce que l'icône "PRECIP" apparaisse afin de consulter les prévisions concernant les précipitations.

### (E) Prévisions de l'index UV maximal


Les prévisions de l'index UV mai sont affichées par l'icône "UVI". Appuyez plusieurs fois sur la touche [MODE] jusqu'à ce que l'icône "UVI" apparaisse afin de consulter les prévisions de l'index UV maxi.


UVI 1 sur 2 : Le niveau UV maximal est bas. Danger faible pour les personnes  
UVI 3 sur 5 : Le niveau UV maximal est moyen. Risque modéré de nuisances lors d'une exposition au soleil sans protection.  
UVI 6 sur 7 : Le niveau UV maximal est élevé. Risque fort de nuisances lors d'une exposition au soleil sans protection.  
UVI 8 sur 10 : Le niveau UV maximal est très élevé. Risque très élevé de nuisances lors d'une exposition au soleil sans protection.  
UVI 11 sur 15 : Le niveau UV maximal est extrême. Risque extrême de nuisances lors d'une exposition au soleil sans protection.

### (F) Prévisions de vitesse & direction moyennes su vent

Les prévisions de vitesse & direction moyennes sont affichées par l'icône "WIND". Appuyez sur la touche [▲ /WIND] afin de sélectionner l'unité de vitesse du vent entre km/h, m/s, knots & mph. La résolution présente 16 directions du vent différentes : N pour nord, S pour sud, SW pour sud-ouest, etc. Appuyez plusieurs fois sur la touche [MODE] jusqu'à l'apparition de l'icône "WIND" ("vent") afin de consulter les prévisions de vitesse et de direction du vent.

### (G) Etat de la réception RF

 Cet icône affiche l'état de la connexion RF entre l'unité principale et le transmetteur USB. L'unité principale est correctement synchronisée au transmetteur USB et reçoit les données transmises par le récepteur USB.

 Le clignotement indique que l'unité est en mode d'enregistrement et recherche le signal RF provenant du transmetteur USB.

 Ce symbole indique qu'aucun signal RF n'est reçu du transmetteur USB (veuillez consulter la section Etablissement de la connexion RF avec l'unité principale" afin d'établir la connexion avec le transmetteur USB).

### (H) Dernière mise à jour des prévisions

Indique la dernière mise à jour des prévisions à partir d'internet.  
"DERNIERE MISE A JOUR : AUJOURD'HUI" : Les prévisions ont été mises à jour aujourd'hui à partir d'internet.  
"DERNIERE MISE A JOUR : -1 JOUR" : Les prévisions ont été mises à jour hier à partir d'internet.  
... etc.

L'affichage indique "DERNIERE MISE A JOUR : -- JOUR" et "--" sera affiché pour les prévisions jusqu'à ce que votre ordinateur soit connecté à internet dans le cas où il n'a pas été connecté pendant plus de 10 jours.

### Time (heure)



### (A) Heure du réseau (Horloge synchronisée automatiquement)

L'heure de l'unité principale est automatiquement synchronisée avec l'heure du réseau internet et corrigée avec précision.

#### REMARQUE :

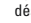
- Il est possible que l'affichage de l'heure ne soit pas précis dans le cas où votre ordinateur n'est pas connecté à internet pendant un certain temps.
- Vous pouvez, si nécessaire, régler une différence d'heure dans le programme PC pour l'heure de votre ville (+/- 0,5, 1, 1,5 ou 2 heures) afin d'ajuster l'heure d'été et le fuseau horaire ; l'heure affichée sur l'unité principale sera adaptée en conséquence.

Appuyez et maintenez la touche [CLOCK] de l'unité principale enfoncée afin de régler le format 12/24 de l'heure, appuyez sur [▲] ou [▼] afin de régler l'heure, puis appuyez sur la touche [CLOCK] afin de confirmer votre saisie. Les icônes "M" & "D" clignotent ; utilisez les touches [▲] ou [▼] afin de sélectionner le jour/mois (ou le format mois/jour) à partir du calendrier. Appuyez sur la touche [CLOCK] afin de confirmer votre sélection et quitter le mode réglage.

### (B) Heure du lever & du coucher du soleil

Appuyez plusieurs fois sur la touche [CLOCK] jusqu'à ce que l'icône "SUNRISE" ou "SUNSET" ("Coucher du soleil" ou "Lever du soleil") apparaisse afin de consulter l'heure du lever ou du coucher du soleil pour votre ville.

### (C) Heure d'alarme

Appuyez sur la touche [ALARM] afin de consulter l'heure d'alarme ; l'icône "AL" apparaît. Appuyez alternativement sur la touche [ALARM] afin d'activer ou désactiver l'alarme. L'icône  apparaît lorsque l'alarme est activée. Appuyez sur la touche [CLOCK] afin de retourner au mode d'affichage de l'heure. Appuyez sur la touche [ALARM] pendant 3 secondes afin de sélectionner le mode de réglage de l'alarme. Appuyez sur les touches [▲] ou [▼] afin d'ouvrir les valeurs Hr/Min souhaitées, puis appuyez sur "ALARM" afin de confirmer vos réglages. Lorsque l'alarme retentit, appuyez sur la touche [ALARM] afin de désactiver l'alarme pendant la journée. Appuyez sur la touche [MODE/SNOOZE/LIGHT] afin d'activer la répétition de l'alarme.

### (D) Phase de la lune

Les phases de la lune sont affichées automatiquement conformément au calendrier actuel.

### (E) Calendrier

Appuyez plusieurs fois sur la touche [CLOCK] afin d'afficher l'heure avec le jour de la semaine ou les secondes. Il est possible de visualiser le calendrier dans les formats jour/mois ou mois/jour. Veuillez consulter la section "Heure du réseau" pour le réglage.

### Eclairage de fond

Appuyez sur la touche MODE/SNOOZE/LIGHT afin d'allumer l'éclairage de fond.

### Indication de piles faibles

L'indication de piles faibles est disponible pour l'unité principale et le transmetteur USB. Remplacez les piles en suivant la procédure décrite plus haut dans ce manuel.

Unité principale :

Transmetteur USB :  A côté de la fenêtre "dernière mise à jour"

### REMARQUE IMPORTANTE :

Vous devez établir la connexion RF entre l'unité principale et le transmetteur USB après un remplacement des piles (appuyez sur [PC Search] sur l'unité principale, puis sur [TRANSMIT] sur le transmetteur USB). Veuillez consulter la section "Etablissement de la connexion RF avec l'unité principale" pour de plus amples indications.

### Transmetteur USB


Appuyez sur la touche [PC Search] de l'unité principale, puis sur la touche [TRANSMIT] du transmetteur USB afin de lancer la transmission RF des données météorologiques et établir la connexion RF avec l'unité principale (veuillez consulter la section "Installation du transmetteur & installation du programme" afin de configurer le transmetteur USB).

Le transmetteur USB est équipé d'une barre lumineuse bleue. Vous pouvez activer ou désactiver la fonction d'allumage en permanence de la barre lumineuse bleue en appuyant sur la touche [TRANSMIT] du transmetteur USB.

### REMARQUE :

- Assurez-vous que le transmetteur USB est correctement connecté à votre ordinateur via un port USB afin de démarrer le programme PC.
- La barre lumineuse clignote lors de la transmission de données météorologiques vers à partir du transmetteur USB.

### Programme PC

Après l'installation du programme, l'icône de barre de tâches  apparaît sur votre bureau, vous indiquant que le programme est actif et accède automatiquement et périodiquement aux prévisions sur 4 jours lorsque que votre ordinateur est connecté à internet. Vous pouvez ouvrir la fenêtre du programme PC en double-cliquant sur cet icône afin de consulter tous les détails.

**REMARQUE IMPORTANTE :** La disparition de l'icône de barre de tâches (pas le masquage) vous indique que le programme PC a quitté et l'accès aux prévisions météorologiques à partir d'internet n'est plus possible. Veuillez démarrer le programme à nouveau.

### Temps de votre ville

#### Réglages

Cliquez sur la touche [SETTING...] afin de configurer votre localité et le format unité/heure. Cliquez sur [SET LOCATION] afin de définir votre localité. Cliquez sur [SAVE] afin de sauvegarder vos réglages et quitter le mode de réglage. Les prévisions météorologiques sont automatiquement mises à jour dans le programme PC en fonction de votre ville et transmises à l'unité principale.





#### Mise à jour des prévisions

Cliquez sur [UPDATE FORECAST] afin de recevoir manuellement les prévisions sur 4 jours à partir d'internet et les afficher dans le programme.

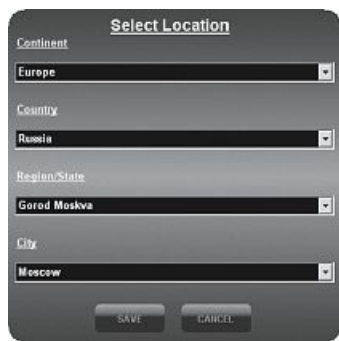
#### Transmission au récepteur

Cliquez sur [SEND TO RECEIVER] afin de transmettre manuellement les prévisions sur 4 jours à l'unité principale à l'aide du transmetteur USB. Il est possible que la mise à jour des prévisions sur l'unité principale prenne entre 10 minutes et 1 heure.

#### VILLE 1, 2, 3 & 4

##### Sélection de la localité

Parallèlement à votre localité, vous pouvez présélectionner et configurer les prévisions météorologiques pour 4 autres villes dans le programme PC.



- Cliquez afin de sélectionner "CITY 1", "CITY 2", "CITY 3" ou "CITY 4" dans le haut du programme.
- Cliquez sur [SET LOCATION] afin de sélectionner la localité.
- Cliquez sur [SAVE] afin de sauvegarder votre saisie et quitter le mode de réglage. Le programme PC mettra automatiquement à jour les prévisions sur 4 jours pour la localité sélectionnée à partir d'internet.
- Cliquez sur le numéro correspondant au lieu désiré afin de consulter les prévisions météorologiques pour cet endroit.

**REMARQUE :** les informations météorologiques de la ville 1, 2, 3, & 4 ne seront pas transmises à l'unité principale.

#### Mise à jour des prévisions

Cliquez sur [UPDATE FORECAST] ("mise à jour des prévisions") afin de recevoir manuellement les prévisions sur 4 jours pour la localité sélectionnée à partir d'internet.

#### Elimination des pannes

1. Assurez-vous vous utilisez bien Windows 2000, XP ou Vista et que votre ordinateur est correctement connecté à internet. Essayez de naviguer dans quelques pages afin de vérifier la connexion. Le pilote .NET Framework 1.1 de Microsoft doit être installé sur votre ordinateur afin de pouvoir terminer l'installation du programme PC de prévisions à 4 jours. Le système vous redirigera vers le site de Microsoft afin d'effectuer un téléchargement dans le cas où ce fichier n'a pas été installé sur votre ordinateur.

Vous pouvez également utiliser le site ci-dessous afin de télécharger directement le pilote en cas de problème : <http://download.netinfostation.com> Après l'installation de .NET Framework 1.1, exécutez à nouveau le programme d'installation NIS01\_INSTALL.EXE (ou INSTALL.EXE).

2. Assurez-vous que le transmetteur USB est correctement connecté à votre ordinateur via un port USB. Sans connexion, vous ne pourriez pas lancer le programme PC afin d'accéder aux mises à jour des prévisions sur 4 jours à partir d'internet.
3. Assurez-vous que les piles de l'unité principale et du transmetteur USB sont suffisamment chargées. Remplacez les piles dans le cas où l'indication de piles faibles apparaît sur l'unité principale (veuillez consulter la section "Indication de piles faibles").
4. La disparition de l'icône de barre de tâches (pas le masquage) du programme PC vous indique que le programme PC a quitté et que l'accès aux prévisions sur 4 jours à partir d'internet n'est plus possible. Veuillez redémarrer le programme.
5. Dans les premières minutes de la réception RF à partir du transmetteur USB, l'unité principale affiche des données uniquement dans une partie de l'écran, ce qui est parfaitement normal. Le reste de l'affichage apparaîtra graduellement à l'écran dans les 10 minutes suivantes. Diminuez la distance entre l'unité principale et le transmetteur et contrôlez le niveau des piles dans le cas où l'affichage ne recouvre pas la totalité de l'écran après avoir patienté 1 heure. Répétez ensuite la procédure de configuration de la section "Etablissement de la connexion RF avec l'unité principale". En cas d'échec répété, essayez de couper la connexion RF et retirez les piles du transmetteur USB. Réinsérez les piles et établissez à nouveau la connexion USB. Répétez la procédure de configuration de la section "Etablissement de la connexion RF avec l'unité principale".
6. Votre ordinateur n'a éventuellement pas été connecté à internet depuis plusieurs jours dans le cas où l'indicateur RF est affiché à pleine puissance, mais les prévisions d'un ou de plusieurs jours ne sont pas affichées à l'unité principale ou sur votre ordinateur. Connectez votre ordinateur à internet afin de recevoir la dernière mise à jour.
7. Il est possible que votre ordinateur n'ait pas été en ligne pendant plus d'un jour dans le cas où toutes les prévisions apparaissent à l'exception de l'index UV. Connectez votre ordinateur à internet afin de recevoir la dernière mise à jour des prévisions relatives à l'index UV.
8. Dans le cas où l'affichage du programme PC ne correspond pas à celui de l'unité principale. Appuyez sur la touche [TRANSMIT] du transmetteur USB afin de lancer à nouveau la transmission du signal et patientez 10 minutes ou davantage.
9. Cliquez sur [SETTING...] dans le programme PC, puis réglez la différence d'heure jusqu'à obtention de l'heure exacte dans le cas où l'affichage de l'heure dans le programme PC et sur l'unité principale diffère d'une demi-heure ou davantage.
10. Saisissez une ville à proximité de l'endroit où vous vous trouvez dans le cas où votre ville n'apparaît pas dans la liste des 20 000 villes proposées.
11. Une surcharge du trafic internet est susceptible de ralentir temporairement la connexion au serveur. Essayez de vous connecter un peu plus tard afin de mettre manuellement à jour les prévisions à l'aide de la touche [UPDATE FORECAST] ("mise à jour des prévisions").

#### Récyclage des piles

Remplacez les piles par des piles de même type ou d'un type équivalent recommandé par le fabricant. Veuillez vous conformer aux directives locales de recyclage des piles dans le respect de la protection de l'environnement.

#### Spécifications

Logiciel :	Compatible avec Windows 2000, XP & Vista (Microsoft .NET Framework 1.1 nécessaire)
USB :	1.1 ou suivant
Portée de transmission :	jusqu'à 100 m (330 ft.) en zone découverte
Horloge :	Horloge synchronisée automatiquement à partir d'internet, sauvegarde à quartz
Alimentation :	6 piles LR6/AA pour l'unité principale 3 piles LR03/AAA pour le transmetteur USB

#### Certificats d'homologation et de sécurité / Informations générales

Le sigle CE est apposé sur cet appareil, conformément aux dispositions de la directive R&TTE (1999/5/CE).

Hama GmbH & Co KG certifie que cet appareil satisfait aux exigences et aux dispositions de la directive 1999/5/CE. Vous pouvez consulter la déclaration de régularité et de conformité sur internet en cliquant sur : <http://www.hama.com>

Hartelijk dank voor de aanschaf van de nieuwe generatie van ons op internet gebaseerd 4-dagen voorspelling weerstation. Dit instrument, ontworpen en geconstrueerd op basis van de nieuwste technologie en componenten, biedt nauwkeurige en betrouwbare waarden van de weersverwachting voor de komende 4 dagen. Lees deze handleiding zorgvuldig door om alle kenmerken en functies van het nieuwe product te leren kennen.

## Overzicht



## Voorspelling voor 4 dagen

De voorspellingsgegevens voor de komende 4 dagen wordt automatisch vanuit het internet geactualiseerd en via de USB-zender naar de hoofdeenheid gezonden.

## Voorspelling inclusief

- Weersvooruitzichten
- Maximale en minimale temperaturen
- Gemiddelde luchtvochtigheid
- Verandering van neerslag
- Maximale uv-index
- Gemiddelde windsnelheid en windrichting


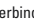
## Stedenlijst

- Europa: keuze uit meer dan 9.200 steden
- Noord-Amerika: keuze uit meer dan 10.900 steden
- Azië/Pacific/Stille/Grote Oceaan gebied: keuze uit meer dan 300 steden in Japan en Australië

## Extra functies

- Automatisch gesynchroniseerde klok via het internet
- Tijdstip zonsopgang/zonsondergang
- Kalender, dag van de week, afzonderlijk alarm per dag en maanfase


## Snel aan de slag met de onderstaande instructies voor de standaard instellingen

- 1) Plaats 6 AA-batterijen in de hoofdeenheid.
- 2) Plaats 3 AAA-batterijen in de USB-zender.
- 3) Sluit de USB-zender op een USB-poort van uw computer aan.
- 4) Vergewis u ervan dat uw pc op het internet is aangesloten. Activeer het NIS01\_INSTALL.EXE (of INSTALL.EXE) programma op de cd om het installeren te starten. (indien de .NET Framework (1.1)-driver voorheen nog niet op uw pc is geïnstalleerd, wordt u automatisch naar de Microsoft-website gelinkt om deze te kunnen downloaden. Nadat het .NET Framework (1.1) is geïnstalleerd, activeer dan het NIS01\_INSTALL.EXE (of INSTALL.EXE) opnieuw voor de installatie ervan.
- 5) Nadat de installatie is voltooid, voer dan het programma uit door op het bureaublad op het "4 dagen voorspelling"- pictogram te dubbelklikken. Klik vervolgens op de "INSTELLINGEN"-knop van het pc-programma. Voer uw thuisstad en andere instellingen in binnen het pc-programma. De 4 dagen voorspelling zal nu automatisch via het internet binnen het pc-programma worden geactualiseerd.
- 6) Druk op de hoofdeenheid bij herhaling op de knop [PC SEARCH] tot het RF-pictogram  knippert. De hoofdeenheid start met zoeken naar het RF (radiofrequente)-signaal vanuit de USB-zender.
- 7) Druk op de USB-zender op de knop [TRANSMIT] teneinde de RF-weergegevens naar de hoofdeenheid te zenden.
- 8) Het RF-pictogram met volle sterkte weergave  verschijnt zodra de radiofrequente verbinding tussen de hoofdeenheid en USB-zender tot stand is gekomen. Het kan 10 minuten of langer duren om alle weersvoorspelling-informatie op de hoofdeenheid te ontvangen en weer te geven.



## Naam en functies van de knoppen op de hoofdeenheid:

### Knop aan de bovenzijde [MODE/SNOOZE/LIGHT]

- Kies binnen de voorspelling voor de volgende 3 dagen tussen maximale en minimale temperaturen gemiddelde windrichting / gemiddelde windsnelheid / verandering van neerslag maximale uv-index / gemiddelde luchtvochtigheid
- Auto-scroll  weergavefunctie
- Achtergrondverlichting activeren
- Starten alarm- & snoozefunctie

Knoppen aan de achterzijde	Functies bij indrukken	Functieknoppen 3 seconden ingedrukt houden
[PC SEARCH]	ontvangen RF-signaal van de USB-zender	
[CLOCK]	aflezen tijd, dag van de week en tijd zonsopgang/zonsondergang	instellingen formaat 12/24-uur en dag/maand
[ALARM]	aflezen van alarmtijd; alarm in-/uitschakelen	instellen van alarmtijd
[WIND / ▲]	selecteren windsnelheid eenheid 1 stap vooruit instellen	snel vooruit instellen
[C/F / ▼]	keuze uit weergave in graden Celsius of Fahrenheit 1 stap achteruit instellen	snel achteruit instellen

## Naam en functies van de knoppen op de USB-zender:

Knoppen aan de bovenzijde	Functies bij indrukken	Functieknoppen 3 seconden ingedrukt houden
[TRANSMIT]	zenden voorspellingsgegevens en synchroniseren met hoofdeenheid	blauwe verlichtingsbalk in-/uitschakelen

## Installatie

### Hoofdeenheid (ontvanger) instellen

### Batterijen plaatsen:

Schuif het deksel van het batterijvak open, plaats zes AA-batterijen met de juiste polariteit erin, en sluit het batterijvak.

### USB-zender en installatieprogramma voor de PC

#### Batterijen plaatsen en USB-aansluiting

- Schuif het deksel van het batterijvak aan de onderzijde van de USB-zender open en plaats drie AAA-batterijen met de juiste polariteit zoals aangegeven. Sluit het batterijvak.
- Sluit de USB-zender op een USB-poort van uw computer aan.

#### Installatieprogramma voor de PC

- Voor het installeren controleert u dat
  - 1) Uw pc op het internet is aangesloten; vergewis u daarvan door een aantal websites te bezoeken.
  - 2) U gebruik maakt van Windows 2000, XP of Vista.
  - 3) De USB-zender correct op een USB-poort van uw computer is aangesloten
- Plaats de cd in de cd-rom-drive en dubbelklik op NIS01\_INSTALL.EXE (of INSTALL.EXE) om de installatie te starten. Volg de instructies op het beeldscherm om de installatie uit te voeren. Op uw computer dient onder Windows de Microsoft .NET Framework 1.1 driver geïnstalleerd te zijn teneinde de installatie van het 4 dagen voorspelling pc-programma te kunnen voltooien. Indien de .NET Framework (1.1)-driver voorheen nog niet op uw pc is geïnstalleerd, wordt u automatisch naar de Microsoft-website gelinkt om deze te kunnen downloaden.

#### OPMERKING:

U kunt ook direct de onderstaande link gebruiken om de driver te downloaden indien u op enige problemen stuit. <http://download.netinfostation.com>





installatie programma opnieuw (NIS01\_INSTALL.EXE of INSTALL.EXE) starten

- Nadat de installatie is voltooid, voer dan het programma uit door op het bureaublad op het "4 dagen voorspelling"- pictogram te dubbelklikken. Klik vervolgens op de [SETTING...] -knop binnen de HOME WEATHER-weergave. Klik op [SET LOCATION] en voer uw thuisstad in binnen het pc-programma.
- Nadat de thuisstad is ingevoerd zal de 4 dagen voorspelling nu automatisch via het internet binnen het pc-programma worden geactualiseerd. U kunt op ieder moment op [UPDATE FORECAST] klikken om handmatig de voorspelling te actualiseren. Het programma zal de voorspelling tevens actualiseren en naar de hoofdeenheid zenden als uw pc online is of iedere keer als u uw pc opstart.



**OPMERKING: Raadpleeg het hoofdstuk "PROBLEMEN OPLOSSEN" indien u problemen ervaart met de weergave van de 4 dagen voorspellingsinformatie binnen uw pc-programma.**

#### RF-Verbinding met de hoofdeenheid tot stand brengen

- Voordat de RF-verbinding wordt ingesteld controleert u aub of de 4 dagen voorspelling voor uw thuisstad correct binnen het pc-programma werd ontvangen.
- Plaats de USB-zender en de hoofdeenheid niet in de buurt van metaal of interferentiebronnen zoals een pc beeldscherm, mobiele telefoon, overige apparatuur, televisietoestel enz. Wij raden u aan om met een korte onderlinge afstand te beginnen (circa 0,5 meter) tussen de twee eenheden tijdens de eerste RF-instelling. Zodra de radiofrequente verbinding tot stand is gekomen plaatst u de hoofdeenheid binnen het effectieve zendbereik van de zender. Verkort de afstand - indien dit nodig blijkt - voor de beste ontvangst.
- Teneinde het RF-sigitaal van een nieuwe USB-zender te zoeken drukt u op de hoofdeenheid bij herhaling op de knop [PC SEARCH] tot het RF-pictogram knippert.
- Druk op de USB-zender op de knop [TRANSMIT] teneinde de RF-weergegevens naar de hoofdeenheid te zenden.
- Het RF-pictogram met volle sterkte weergave verschijnt zodra de radiofrequente verbinding tussen de hoofdeenheid en USB-zender tot stand is gekomen. Tijdens de eerste minuten van de RF-ontvangst geeft de hoofdeenheid gegevens weer op een deel van het scherm; dit is normaal. De rest van de weergave op het scherm zal geleidelijk aan binnen 10 minuten of langer verschijnen.

#### OPMERKING:

- Als na een half uur of langer nog geen compleet scherm te zien is, verkort dan de afstand tussen de USB-zender en de hoofdeenheid, controleer de batterijen en herhaal de bovenstaande instelprocedure.
- Indien de problemen zich blijven voordoen, verbreek dan de USB-verbinding en verwijder de batterijen uit de USB-zender. Plaats de batterijen opnieuw en breng de USB-verbinding weer tot stand. Herhaal de bovenstaande instelprocedure voor de RF-verbinding.

#### 4 dagen voorspelling informatie

##### Automatisch actualiseren voorspelling

- Nadat uw pc is ingeschakeld of opnieuw is gestart zal het pc-programma via de internetserver de weersvoorspellingen actualiseren en begint de gegevens na circa 5 tot 30 minuten automatisch naar de hoofdeenheid te zenden.
- Het programma zal de voorspelling tevens regelmatig actualiseren en automatisch naar de hoofdeenheid zenden als uw pc continu online is.

##### (A) Weersvoorspelling

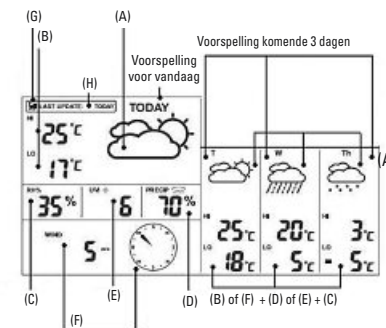
4 dagen weersvoorspelling voorzien van 28 verschillende weersymbolen

PC- Programm	Haupteinheit	Beschreibung
		helder
		licht bewolkt
		licht bewolkt met lichte regenval
		licht bewolkt met natte sneeuwbuui
		licht bewolkt met lichte sneeuwbuui
		licht bewolkt met buien
		licht bewolkt met natte sneeuwbuien
		licht bewolkt met onweersbuien
		licht bewolkt met onweersbuien
		overwegend bewolkt
		overwegend bewolkt met lichte regenval
		overwegend bewolkt met natte sneeuwbuui
		overwegend bewolkt met lichte sneeuwbuui
		overwegend bewolkt met buien

		overwegend bewolkt met natte sneeuwbuien
		overwegend bewolkt met sneeuwbuien
		overwegend bewolkt met onweersbuien
		bewolkt
		bewolkt met lichte regenval
		bewolkt met lichte natte sneeuwbuien
		bewolkt met lichte sneeuwbuien
		bewolkt met buien
		bewolkt met lichte natte sneeuwbuien
		bewolkt met lichte sneeuwbuien
		bewolkt met regenval
		bewolkt met natte sneeuwbuien
		bewolkt met sneeuwbuien
		bewolkt met regenval
		bewolkt met onweersbuien

#### Display hoofdeenheid

- (A) Weersvoorspelling
- (B) Maximale en minimale temperaturen
- (C) Luchtvochtigheid
- (D) Verandering van neerslag
- (E) UVI
- (F) Windsnelheid en -richting
- (G) RF-Status
- (H) Laatste update



### (B) Voorspelling maximale/minimale temperaturen

Druk op de [C/F]-knop om een weergave in graden Celsius of Fahrenheit te selecteren. Teneinde de maximale en minimale temperaturen voor de komende 3 dagen te zien drukt u bij herhaling op [MODE] totdat de HI en LO pictogrammen verschijnen.

### (C) Voorspelling gemiddelde luchtvochtigheid

De voorspelling van de gemiddelde luchtvochtigheid is naast het "RH%"-pictogram gesitueerd. Teneinde de gemiddelde luchtvochtigheid voor de komende 3 dagen te zien drukt u bij herhaling op [MODE] totdat "RH%" pictogram verschijnt.

### (D) Verandering van neerslag

De verandering van neerslag uitgedrukt in percentage wordt naast het "PRECIP" pictogram weergegeven. Teneinde de neerslagvoorspelling voor de komende 3 dagen te zien drukt u bij herhaling op [MODE] totdat het "PRECIP" pictogram verschijnt.

### (E) Voorspelling maximale UV-Index

De voorspelling van de maximale uv-index is naast het "UVI" pictogram gesitueerd. Teneinde de maximale uv-voorspelling voor de komende 3 dagen te zien drukt u bij herhaling op [MODE] totdat het "UVI" pictogram verschijnt.

UVI 1 tot 2:	Maximaal uv-niveau is laag. Gering gevaar voor een gemiddeld persoon.
UVI 3 tot 5:	Maximaal uv-niveau is matig. Matig gezondheidsrisico bij onbeschermde blootstelling aan de zon.
UVI 6 tot 7:	Maximaal uv-niveau is hoog. Hoog gezondheidsrisico bij onbeschermde blootstelling aan de zon.
UVI 8 tot 10:	Maximaal uv-niveau is zeer hoog. Zeer hoog gezondheidsrisico bij onbeschermde blootstelling aan de zon.
UVI 11 tot 15:	Maximaal uv-niveau is extreem hoog. Extreem hoog gezondheidsrisico bij onbeschermde blootstelling aan de zon.

### (F) Voorspelling gemiddelde windsnelheid en windrichting


De voorspelling van de gemiddelde windsnelheid en -richting is naast het "WIND"-pictogram gesitueerd. Druk op de knop [▲/WIND] om de weergave van de windsnelheid in km/h, m/s, knopen of mph weer te geven. De eenheid kent 16 mogelijkheden om de windrichting aan te geven: N voor noord, S voor zuid, SW voor zuidwest enz. Teneinde de voorspelling van de windsnelheid en -richting voor de komende 3 dagen te zien drukt u bij herhaling op [MODE] totdat het "WIND" pictogram verschijnt.

### (G) RF ontvangststatus

Het RF-pictogram toont de radiofrequente verbindingstatus tussen de hoofdeenheid en de USB-zender.

 De hoofdeenheid is succesvol gesynchroniseerd met de USB-zender en ontvangt regelmatig weergegevens van de USB-zender.

 Knipperen betekent dat het RF-signaal van de USB-zender wordt gezocht.

 Geen ontvangst van het RF-signaal van de USB-zender. (zie hoofdstuk "RF-VERBINDING MET DE HOOFDEENHEID TOT STAND BRENGEN" om de USB-zender opnieuw te verbinden)

### (H) Laatste update van de voorspelling

Toont de laatste update van de voorspelling van het internet.  
"LAST UPDATE: TODAY": de voorspelling is vandaag geactualiseerd via het internet  
"LAST UPDATE: -1 DAY": de voorspelling is gisteren geactualiseerd via het internet  
... enzovoort

Indien uw pc langer dan 10 dagen niet met het internet verbonden is, wordt weergegeven „LAST UPDATE: -- DAY" en alle voorspellingsinformatie toont "--" totdat de pc opnieuw met het internet is verbonden.



### (A) Network tijd (automatisch gesynchroniseerde klok via het internet)

De klok op de hoofdeenheid is automatisch met de internet-netwerk tijd gesynchroniseerd en is voor een optimale precisie afgesteld.

#### OPMERKING:

- Indien uw pc gedurende langere tijd niet met het internet verbonden is, kan de weergave van de klok niet nauwkeurig zijn.
- U kunt de tijdcompensatie (+/- 0,5, 1,0, 1,5 of 2 uur) van uw thuisstad in het pc-programma instellen om de DST en de tijdzone te corrigeren. De tijdweergave op uw hoofdeenheid zal dienovereenkomstig worden geactualiseerd.

Houdt [CLOCK] op de hoofdeenheid ingedrukt om het 12/24 uurformaat in te stellen, druk op [▲] of [▼] om te selecteren en druk op [CLOCK] ter bevestiging. De "M" en "D" pictogrammen knipperen, druk op [▲] of [▼] om dag/maand of maand/dag voor de kalender te selecteren. Druk op [CLOCK] om te bevestigen en terug te keren.

### (B) Tijdstip zonsopgang/zonsondergang

Teneinde het tijdstip van de zonsopgang en zonsondergang van uw thuisstad te kunnen zien drukt u bij herhaling op [CLOCK] totdat het "SUNRISE" of "SUNSET" pictogram verschijnt.

### (C) Alarmtijd

Druk op de [ALARM]-knop om de alarmtijd te bekijken en het "AL"-pictogram verschijnt. Druk bij herhaling op de "ALARM"-knop om het alarm in of uit te schakelen. ▲ verschijnt zodra het alarm is geactiveerd. Druk op [CLOCK] om naar de tijdweergave terug te keren. Druk op [ALARM] en houd deze drie seconden ingedrukt om naar de instelmodus voor het alarm te gaan. Druk [▲] of [▼] in om de gewenste waarden voor uur/min. in te voeren. Druk op "ALARM" om de instelling te bevestigen. Druk als het alarm gaat op de knop [ALARM] om het alarm voor één dag te deactiveren. Druk op [MODE/SNOOZE/LIGHT] om de snooze-functie te activeren.

### (D) Maanfase

De maanfase wordt automatisch weergegeven op basis van de actuele kalender.

### (E) Kalender

Druk bij herhaling op [CLOCK] om de tijd met de dag van de week of seconden weer te geven. De kalender kan in dag/maand of maand/dag formaat worden weergegeven. Zie hoofdstuk A "NETWERK TIJD" voor de instelling.

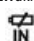
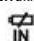
### Achtergrondverlichting display

Druk op MODE/SNOOZE/LIGHT voor de uitgebreide achtergrondverlichting.

### Indicatie voor bijna lege batterijen

De indicatie voor bijna lege batterijen is beschikbaar voor de hoofdeenheid en de USB-zender. Vervang de batterijen en volg de procedure voor het (opnieuw) instellen zoals beschreven in deze handleiding.

Indicatie voor zwakke batterijen:

Hoofdeenheid:   
USB-zender:  naast het "Last Update" vakje

### Belangrijke opmerking

U wordt gevraagd – na het vervangen van batterijen – de RF-verbinding tussen de USB-zender en de hoofdeenheid tot stand te brengen (druk op [PC Search] op de hoofdeenheid en druk vervolgens op [TRANSMIT] op de USB-zender). Zie hoofdstuk "RF-Verbinding met de hoofdeenheid tot stand brengen" voor details.

### USB-Zender

Druk op [PC Search] op de hoofdeenheid en druk vervolgens op [TRANSMIT] op de USB-zender om RF-weergegevens te zenden en de RF-verbinding met de hoofdeenheid tot stand te brengen. (Zie hoofdstuk "USB-Zender en installeren programma" voor de instellingen van de USB-zender)

De USB-zender is voorzien van een blauw verlichte balk. U kunt de blauwe balkverlichting (de-)activeren door de knop [TRANSMIT] op de USB-zender ingedrukt te houden.

#### OPMERKING:

- Teneinde het pc-programma uit te voeren, vergewist u zich ervan dat de USB-zender correct op een USB-poort van uw computer is aangesloten
- Indien weergegevens worden gezonden vanuit de USB-zender knippert de verlichte balk.

### PC-Programma

Na installatie verschijnt een klein toolbar-pictogram  van het pc-programma rechts onderin het beeldscherm als aanduiding dat uw programma in gebruik is. Het programma zal regelmatig automatisch de voorspelling voor 4 dagen updaten terwijl uw pc online is. U kunt het bovengenoemde pc-programma openen door op het pictogram te dubbelklikken. Vervolgens kunt u alle details bekijken.

**BELANGRIJKE OPMERKING: Indien het toolbar-pictogram verdwijnt (niet verborgen) is uw pc-programma beëindigd en heeft niet langer toegang tot de weersinformatie op het internet. Start het programma opnieuw.**

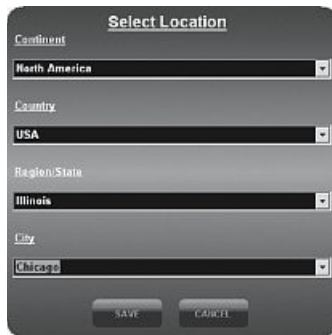


### Het weer in de thuisstad

#### Instellingen

Klik op [SETTING...] om de thuisstad en eenheid/tijdformaat in te stellen. Klik op [SET LOCATION] en voer uw thuisstad in. Klik op [SAVE] om te slaan en terug te keren. Nadat de thuisstad is ingevoerd zal de 4 dagen voorspelling nu automatisch via het internet binnen het pc-programma worden geactualiseerd.





#### Actualiseren voorspelling

Klik op [UPDATE FORECAST] om handmatig de voorspelling voor 4 dagen van het internet te ontvangen en op het beeldscherm weer te geven.

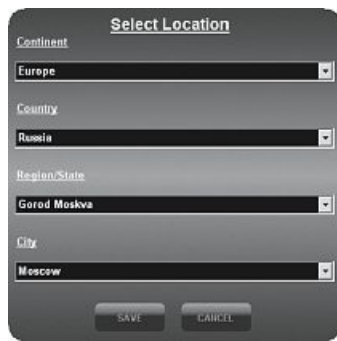
#### Zenden naar ontvanger

Klik op [SEND TO RECEIVER] om handmatig de voorspellingsgegevens voor 4 dagen via de USB-zender naar de hoofdeenheid te zenden. Het kan langer dan 10 minuten tot een uur duren om alle weersvoorspelling-informatie van 4 dagen op de hoofdeenheid te actualiseren.

#### STAD 1, 2, 3 en 4

##### Locatie selecteren

Afgezien van uw thuisstad kunt u de weersvoorspelling voor max. 4 verschillende steden met behulp van uw pc-programma (voor-)instellen en weergeven.




- Klik om te selecteren "CITY 1", "CITY 2", "CITY 3" of "CITY 4" bovenaan in het programma.
  - Klik op [SET LOCATION] om de locatie in te voeren.
  - Klik op [SAVE] om op te slaan en terug te keren. De 4 dagen voorspelling voor de door u geselecteerde stad zal nu automatisch via het internet binnen het pc-programma worden geactualiseerd.
  - Teneinde de weersvoorspelling voor uw ingestelde stedenlijst te kunnen zien klikt u op het betreffende stedennummer.
- OPMERKING: De voorspellingen resp. informatie voor stad 1, 2, 3, en 4 worden niet naar uw hoofdeenheid gezonden.**

#### Actualiseren voorspelling

Klik op [UPDATE FORECAST] om handmatig de 4 dagen voorspelling voor de door u geselecteerde stad van het internet te ontvangen.

#### Oplossen problemen

1. Vergewis u ervan dat u Windows 2000, XP of Vista gebruikt en dat uw pc op het internet is aangesloten. Vergewis u daarvan door een aantal websites te bezoeken. Op uw computer dient onder Windows de Microsoft .NET Framework 1.1 driver geïnstalleerd te zijn teneinde de installatie van het 4 dagen voorspelling pc-programma te kunnen voltooien. Is de .NET Framework (1.1)-driver voorheen nog niet op uw pc geïnstalleerd, wordt u automatisch naar de Microsoft-website gelinkt om deze te kunnen downloaden. U kunt ook direct de onderstaande link gebruiken om de driver te downloaden indien u op enige problemen stuit. <http://download.netinfostation.com> Nadat het .NET Framework (1.1.) is geïnstalleerd, activeer dan het NIS01\_INSTALL.EXE (of INSTALL.EXE) opnieuw voor de installatie ervan.

2. Vergewis u ervan dat de USB-zender correct op een USB-poort van uw computer is aangesloten. Het is anders niet mogelijk het pc-programma te gebruiken en het actualiseren van de voorspelling voor 4 dagen van het internet te ontvangen.
3. Vergewis u ervan dat alle batterijen in de hoofdeenheid en de USB-zender opgeladen zijn. Vervang de betreffende batterij(en) indien de batterij-indicatie op de hoofdeenheid oplicht (zie hoofdstuk „Indicatie voor bijna lege batterijen“)
4. Indien het toolbar-pictogram van het pc-programma verdwijnt (niet verborgen) rechts onderin uw beeldscherm is uw pc-programma beëindigd en heeft niet langer toegang tot de weersinformatie voor 4 dagen op het internet. Start het programma opnieuw.
5. Tijdens de eerste minuten van de RF-ontvangst van de USB-zender geeft de hoofdeenheid gegevens weer op een deel van het scherm; dit is normaal. De rest van de weergave op het display zal geleidelijk aan binnen 10 minuten of langer verschijnen. Als na een uur of langer nog geen compleet scherm te zien is, verkort dan de afstand tussen de USB-zender en de hoofdeenheid, controleer de batterijen en herhaal de bovenstaande instelprocedure. Zie hoofdstuk "RF-verbinding met de hoofdeenheid tot stand brengen" om de USB-zender opnieuw te verbinden. Indien de problemen zich blijven voordoen, verbreek dan de USB-verbinding en verwijder de batterijen uit de USB-zender. Plaats de batterijen opnieuw en breng de USB-verbinding weer tot stand. Zie hoofdstuk "RF-Verbinding met de hoofdeenheid tot stand brengen" om de USB-zender opnieuw te verbinden.
6. Als de RF-indicatie volle ontvangst  weergeeft, maar één of meer van de volgende drie dagen voorspelling ontbreekt op de hoofdeenheid en het pc-programma, dan kan uw pc reeds enige dagen offline zijn. Verbindt uw pc wederom met het internet teneinde de laatste actuele voorspelling te ontvangen.
7. Indien alle informatie verschijnt behoudens de uv-index, dan kan uw pc gedurende meer dan één dag offline geweest zijn. Verbindt uw pc wederom met het internet teneinde de laatste actuele uv-voorspelling te ontvangen.
8. Indien de voorspellingswaarden op de pc niet met de hoofdeenheid overeenkomen; druk op de USB-zender op de knop [TRANSMIT] teneinde de RF-weergegevens opnieuw naar de hoofdeenheid te zenden en wacht vervolgens gedurende 10 minuten of langer.
9. Indien de tijdaanduiding op het pc-programma en de hoofdeenheid een half uur of meer verschilt, klik dan op [SETTING...] binnen het pc-programma en stel de tijd opnieuw in.
10. Indien uw stad niet in de lijst van 20.000 steden voorkomt kiest u een stad dicht in de buurt van uw locatie.
11. Een sterk opkomend internetverkeer kan tijdelijk de reactietijd van de server vertragen. Indien u dit wenst, kunt u op [UPDATE FORECAST] klikken om handmatig de voorspelling te actualiseren.

#### Afvoer van de batterijen

Vervang de batterijen alleen door hetzelfde of een gelijkwaardig type dat aanbevolen wordt door de fabrikant. Zorg er voor dat oude en defecte batterijen op een milieuvriendelijke wijze en in overeenkomst met de geldende voorschriften worden afgevoerd.

#### Specificaties

Software:	compatibel met Windows 2000, XP en Vista (Microsoft .NET Framework 1.1 vereist)
USB:	1.1 of hoger
Overdracht:	tot max. 100 m (330 ft.) in open terrein
Klok:	automatisch gesynchroniseerde klok via het internet, quartz back-up
Voeding:	AA x 6 stuks voor de hoofdeenheid AAA x 3 stuks voor de USB-zender

#### Toelatings- en veiligheidsbewijzen / algemene informatie

Dit toestel heeft de CE-markering conform de bepalingen van de richtlijn R&TTE (1999/5/EG). Hama GmbH & Co. KG verklaart hierbij dat dit toestel voldoet aan de fundamentele vereisten en de overige relevante regelingen en voorschriften van de richtlijn 1999/5/EG. De conformiteitsverklaring en de verklaring van overeenstemming vindt u op internet onder <http://www.hama.com>.

Ευχαριστούμε που αγοράσατε τη νέα γενιά του weather station 4 ημερών πρόβλεψης, βασισμένης στο Internet. Σχεδιασμένο και κατασκευασμένο με βάση την art-technology, αυτή η συσκευή παρέχει ακριβής και αξιόπιστες πληροφορίες για 4 ημερών πρόβλεψη του καιρού. Διαβάστε αυτό το εγχειρίδιο προσεκτικά για να εξερευνήσετε πλήρως τα χαρακτηριστικά και τις λειτουργίες αυτού του προϊόντος.

## Γενική Επισκόπηση



## ΠΡΟΒΛΕΨΗ 4-ΗΜΕΡΩΝ

Οι πληροφορίες για την 4-ημερών πρόβλεψη ανανεώνονται αυτόματα και στέλνονται στην κύρια μονάδα ασύρματα μέσω USB αναμεταδότη.

## Η πρόβλεψη περιλαμβάνει

- Πρόβλεψη Καιρού
- Μέγιστη & ελάχιστη θερμοκρασία
- Μέση υγρασία
- Επιλογή ατμοσφαιρικής πίεσης
- Μέγιστος UV δείκτης
- Μέση ταχύτητα αέρα & κατεύθυνση



## Λίστα Πόλεων

- Ευρώπη: Πάνω από 9.200 επιλογές πόλεων
- Βόρεια Αμερική: Πάνω από 10.900 επιλογές πόλεων
- Ασία Ειρηνικός: Πάνω από 300 επιλογές πόλεων σε Ιαπωνία και Αυστραλία

## Πρόσθετες λειτουργίες

- Αυτόσυγχρονιζόμενο Ρολόι από το Internet
- Ώρα Ανατολής & Δύσης
- Ημερολόγιο, εβδομαδιαίο, ημερήσιο, ξηπινητήρι και Φάση Σελήνης.


## Γρήγορος οδηγός για βασική εγκατάσταση

- 1) Εισάγετε 6 μπαταρίες AA στη βασική μονάδα
- 2) Τοποθετήστε 3 μπαταρίες AAA στον USB πομπό
- 3) Συνδέστε τον USB πομπό με τον υπολογιστή σας μέσω εισόδου USB.
- 4) Βεβαιωθείτε ότι ο υπολογιστής σας είναι συνδεδεμένος με το Internet. Τρέξτε το πρόγραμμα NIS01\_INSTALL.EXE (ή INSTALL.EXE) στο CD για να ξεκινήσετε την εγκατάσταση. (Αν ο οδηγός .NET Framework (1.1) δεν ήταν εγκατεστημένος στον υπολογιστή σας πριν θα μεταβείτε στην ιστοσελίδα της Microsoft για να το κατεβάσετε. Μετά την εγκατάσταση του NET Framework (1.1), τρέξτε το NIS01\_INSTALL.EXE (ή INSTALL.EXE) ξανά για εγκατάσταση)
- 5) Όταν η εγκατάσταση ολοκληρωθεί, τρέξτε το πρόγραμμα πατώντας 2 φορές το εικονίδιο "4-DAY FORECAST". Έπειτα πατήστε το κουμπί "SETTING" στο πρόγραμμα του υπολογιστή. Εισάγετε την πόλη όπου ζείτε & άλλες ρυθμίσεις στο πρόγραμμα του υπολογιστή. Η πρόβλεψη 4-ημερών θα ενημερωθεί αυτόματα στο πρόγραμμα του υπολογιστή σας μέσω του Internet.
- 6) Πατήστε το κουμπί [PC SEARCH] επαναλαμβανόμενα στην κύρια μονάδα μέχρι το εικονίδιο RF  αναβοσβήσει. Η κύρια μονάδα θα αρχίσει αναζήτηση για το σήμα RF από τον πομπό USB.
- 7) Πατήστε το κουμπί [TRANSMIT] πάνω στον USB πομπό για να ενισχύσετε την μετάδοση των RF δεδομένων καιρού στην κύρια μονάδα.
- 8) Όταν η σύνδεση RF εγκατασταθεί μεταξύ της κύριας μονάδας και του USB πομπού, το εικονίδιο RF με μέγιστη δύναμη  θα εμφανιστεί. Μπορεί να πάρει 10 λεπτά ή και περισσότερο για να ληφθούν και να εμφανιστούν όλες οι πληροφορίες της πρόγνωσης στην κύρια μονάδα.



## Όνομα και λειτουργίες των πλήκτρων της Κύριας Μονάδας

### Τορ Πλήκτρο [ΛΕΙΤΟΥΡΓΙΑ/ΑΝΑΒΟΛΗ/ΦΩΤΙΣΜΟΣ]

- Εναλλαγή στην πρόγνωση των επόμενων 3 ημερών μεταξύ:
- Μέγιστη / ελάχιστη θερμοκρασία
- Μέση κατεύθυνση αέρα / μέση ταχύτητα αέρα / επιλογή ατμοσφαιρικής πίεσης
- Μέγιστος UV δείκτης / μέση υγρασία
- Αυτό-κυλούμενη  λειτουργία οθόνης.
- Επέκταση φωτισμού.
- Ενεργοποίηση αναβολής

Πλήκτρα	Λειτουργίες Πατήματος	Κράτημα 3 δευτερολέπτων
[PC SEARCH]	Λήψη σήματος RF από τον USB πομπό	
[CLOCK] (UHR)	Διάβασμα της ώρας, της ημέρας & της ώρας ανατολής/δύσης ηλίου	Ρύθμιση 12/24ώρου & ημέρας/μήνα
[ALARM]	Διάβασμα της ώρας του ξηπινητηριού ενεργοποίηση/ απενεργοποίηση ξηπινητηριού.	Ρύθμιση της ώρας του ξηπινητηριού
[WIND / ▲]	Επιλογή της μονάδα μέτρησης της ταχύτητας του αέρα 1 βήμα μπροστά στη ρύθμιση	Γρήγορη ρύθμιση προς τα εμπρός
[C/F / ▼]	Επιλογή βαθμών C/F 1 βήμα πίσω στη ρύθμιση	Ιγρήγορη ρύθμιση προς τα πίσω

## Όνομα και λειτουργίες των πλήκτρων του USB Πομπού:

Πλήκτρα	Λειτουργίες	Πάτημα 3 δευτερολέπτων
[TRANSMIT]	Μετάδοση δεδομένων πρόγνωσης και συγχρονισμός με την κύρια μονάδα	Άνοιγμα/κλείσιμο της μπάρας μπλε χρώματος

## ΕΓΚΑΤΑΣΤΑΣΗ

### ΕΓΚΑΤΑΣΤΑΣΗ ΚΥΡΙΑΣ ΜΟΝΑΔΑΣ (ΠΟΜΠΟΣ)

### ΕΓΚΑΤΑΣΤΑΣΗ ΜΠΑΤΑΡΙΩΝ:

Εγκαταστήστε μπαταριών: Ανοίξτε το κουτί μπαταριών, τοποθετήστε τις 6 μπαταρίες AA σύμφωνα με την ένδειξη πολικότητας. Κλείστε το κουτί των μπαταριών.

### USB ΠΟΜΠΟΣ & ΕΓΚΑΤΑΣΤΑΣΗ ΠΡΟΓΡΑΜΜΑΤΟΣ ΥΠΟΛΟΓΙΣΤΗ

### ΕΓΚΑΤΑΣΤΑΣΗ ΜΠΑΤΑΡΙΩΝ & USB ΣΥΝΔΕΣΗΣ

- Ανοίξτε το κουτί μπαταριών στη βάση του USB πομπού, εισάγετε 3 μπαταρίες AAA σύμφωνα με την ένδειξη πολικότητας. Κλείστε το κουτί μπαταριών.
- Συνδέστε τον USB πομπό με τον υπολογιστή σας μέσω USB υποδοχής.

### ΕΓΚΑΤΑΣΤΑΣΗ ΥΠΟΛΟΓΙΣΤΙΚΟΥ ΠΡΟΓΡΑΜΜΑΤΟΣ

- Πριν την εγκατάσταση, σιγουρευτείτε ότι,
  - 1) Ο υπολογιστής σας είναι συνδεδεμένος στο Internet. Προσπαθήστε να μπειτε σε μια-δύο ιστοσελίδες για να το επιβεβαιώσετε.
  - 2) Χρησιμοποιείτε Windows 2000, XP ή Vista.
  - 3) Ο USB πομπός είναι συνδεδεμένος κατάλληλα μέσω USB υποδοχής.
- Εισάγετε το CD στο CD ROM σας και πατήστε διπλό κλικ στο NIS01\_INSTALL.EXE (or INSTALL.EXE) για να αρχίσει η εγκατάσταση του προγράμματος. Ακολουθείστε τις οδηγίες για να ολοκληρωθεί η εγκατάσταση. Πρέπει να έχετε Microsoft. Ο οδηγός Frameworker 1.1 εγκαταστάθηκε στα Windows σας με σκοπό να ολοκληρωθεί η εγκατάσταση του προγράμματος πρόγνωσης 4-ημερών. Αν αυτό το αρχείο δεν ήταν εγκατεστημένο πριν στα Windows σας, το πρόγραμμα του υπολογιστή σας, θα σας οδηγήσει στην ιστοσελίδα του Microsoft για να το κατεβάσετε.

**ΣΗΜΕΙΩΣΗ: Μπορείτε επίσης να μεταβείτε στην παρακάτω διεύθυνση για να κατεβάσετε τον οδηγό απευθείας, αν αντιμετωπίσετε κάποιο πρόβλημα.**  
<http://download.netinfostation.com>





Επανακινίστε την εγκατάσταση του προγράμματος (NIS01\_INSTALL.EXE ή INSTALL.EXE) ξανά



- Όταν η εγκατάσταση ολοκληρωθεί, τρέξτε το πρόγραμμα πατώντας διπλό κλικ στο εικονίδιο "4-DAY FORECAST". Έπειτα πατήστε κλικ στο [SETTING...] στην οθόνη HOME WEATHER. Πατήστε κλικ στο [SET LOCATION] για να εισάγετε την πόλη όπου μένετε στο πρόγραμμα.
- Όταν εισάγετε την τοποθεσία όπου μένετε, η πρόγνωση 4-ημερών για την πόλη σας θα ενημερώνεται αυτόματα στο πρόγραμμα του υπολογιστή σας μέσω του Ίντερνετ. Μπορείτε να πατήσετε κλικ στο [UPDATE FORECAST] οποτεδήποτε για να ενημερώνετε χειροκίνητα την ένδειξη πρόγνωσης στο πρόγραμμα. Το πρόγραμμα θα ενημερώνει επίσης την πρόγνωση και θα την στέλνει αυτόματα στην κύρια μονάδα, αν ο υπολογιστής σας είναι online όλη την ώρα ή όποτε ανοίξετε τον υπολογιστή σας.

**ΣΗΜΕΙΩΣΗ:** Απευθυνθείτε στο τμήμα «ΑΝΤΙΜΕΤΩΠΙΣΗ ΠΡΟΒΛΗΜΑΤΩΝ» αν έχετε πρόβλημα στην εμφάνιση των πληροφοριών της 4-ημερών πρόγνωσης, στο πρόγραμμα του υπολογιστή σας.

#### ΕΓΚΑΤΑΣΤΑΣΗ ΤΗΣ RF ΣΥΝΔΕΣΗΣ ΜΕ ΤΗΝ ΚΥΡΙΑ ΜΟΝΑΔΑ

- Πριν στήσετε την RF σύνδεση, παρακαλείσθε να βεβαιωθείτε ότι έχετε λάβει επιτυχημένα την πρόγνωση 4-ημερών για την πόλη σας στο πρόγραμμα του υπολογιστή σας.
- Τοποθετήστε τον USB πομπό & την κύρια μονάδα μακριά από πηγές παρεμβολών όπως οθόνες υπολογιστή, κινητά τηλέφωνα, συσκευές, τηλεοράσεις κλπ. Σας προτείνουμε να ξεκινησετε με μικρή απόσταση (πχ μέσα σε 0,50m) μεταξύ των δυο μονάδων για αρχικό στήσιμο του RF. Όταν η RF σύνδεση εγκατασταθεί, τοποθετήστε την κύρια μονάδα μέσα σε αποτελεσματική περιοχή μετάδοσης από τον πομπό. Μικρύνετε την απόσταση αν κρίνεται απαραίτητο για καλύτερη λήψη.
- Για να αναζητήσετε το RF σήμα από έναν νέο USB πομπό, πατήστε το κουμπί [PC SEARCH] στην κύρια μονάδα επαναλαμβανόμενα μέχρι το εικονίδιο να αναβοσβήσει.
- Πατήστε το κουμπί [TRANSMIT] πάνω στον USB πομπό για να ενισχύσετε τη μετάδοση των RF δεδομένων καιρού προς την κύρια μονάδα.
- Όταν η σύνδεση RF εγκατασταθεί μεταξύ της κύριας μονάδας & του USB πομπού, το RF εικονίδιο με μέγιστη δύναμη θα εμφανιστεί στην κύρια μονάδα. Στα πρώτα λεπτά της λήψης RF, η κύρια μονάδα εμφανίζει τα δεδομένα στο ένα μέρος της οθόνης και αυτό είναι λογικό. Η υπόλοιπη οθόνη θα εμφανίσει τα δεδομένα βαθμιαία στα επόμενα 10 λεπτά ή και περισσότερο.

#### ΣΗΜΕΙΩΣΗ:

- Αν περιμένετε για μισή ώρα ή και περισσότερο χωρίς να βλέπετε την υπόλοιπη οθόνη, μικρύνετε την απόσταση μεταξύ της κύριας μονάδας & του USB πομπού, ελέγξτε τις μπαταρίες και επαναλάβετε την πιο πάνω διαδικασία.
- Αν συνεχίσει να αποτυγχάνει, προσπαθήστε να αποσυνδέσετε την σύνδεση USB και να βγάλετε όλες τις μπαταρίες από τον USB πομπό. Επανεγκαταστήστε τις μπαταρίες κι έπειτα επανασυνδέστε την σύνδεση USB. Επαναλάβετε την πιο πάνω διαδικασία για να στήσετε την RF σύνδεση.

#### 4-ΗΜΕΡΩΝ ΠΛΗΡΟΦΟΡΙΕΣ ΠΡΟΓΝΩΣΗΣ ΑΥΤΟΜΑΤΗ ΕΝΗΜΕΡΩΣΗ ΠΡΟΓΝΩΣΗΣ

- Όταν ο υπολογιστής σας ανοίξει ή κάνει επανεκκίνηση, το πρόγραμμα του υπολογιστή σας θα έχει πρόσβαση στο Ίντερνετ για ενημέρωση της πρόγνωσης του καιρού και θα αρχίσει να στέλνει δεδομένα στην κύρια μονάδα αυτόματα μετά από περίπου 5 ή 30 λεπτά.
- Αν ο υπολογιστής σας είναι ανοιχτός όλη την ημέρα με σύνδεση στο Ίντερνετ, η πρόγνωση του καιρού θα ενημερώνεται περιοδικά από το Ίντερνετ και θα αποστέλλεται στην κεντρική μονάδα αυτόματα.

#### (Α) ΠΡΟΓΝΩΣΗ ΚΑΙΡΟΥ

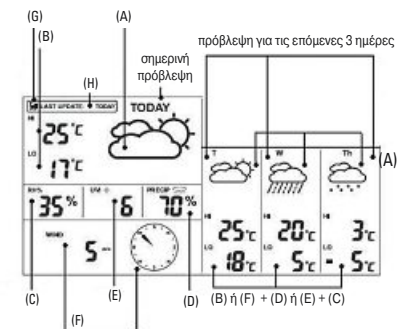
4-ημερών πρόγνωση καιρού με 28 διαφορετικά σύμβολα καιρού

Πρόγραμμα Η/Υ	Βασική μονάδα	Περιγραφή
		ηλιοφάνεια
		αραιή συννεφιά
		αραιή συννεφιά με αραίες βροχοπτώσεις
		αραιή συννεφιά με αραιό χιόνιστρο
		αραιή συννεφιά με αραιή χιονόπτωση
		αραιή συννεφιά και νεροποντή
		αραιή συννεφιά με πυκνό χιόνιστρο
		αραιή συννεφιά με χιονοθύελλα
		αραιή συννεφιά με καταγίδα
		συννεφιά
		συννεφιά με αραίες βροχοπτώσεις
		συννεφιά με χιόνιστρο
		συννεφιά με χιονόπτωση
		συννεφιά με νεροποντή

		συννεφιά με πυκνό χιόνιστρο
		συννεφιά με χιονοθύελλα
		συννεφιά με καταγίδα
		πυκνή συννεφιά
		πυκνή συννεφιά με αραίες βροχοπτώσεις
		πυκνή συννεφιά με αραιό χιόνιστρο
		πυκνή συννεφιά με αραιή χιονόπτωση
		πυκνή συννεφιά με νεροποντή
		πυκνή συννεφιά με χιόνιστρο
		πυκνή συννεφιά με χαλάζι
		πυκνή συννεφιά με χιονοπτώσεις
		πυκνή συννεφιά με καταγίδα

#### ΟΘΟΝΗ ΚΥΡΙΑΣ ΜΟΝΑΔΑΣ

- ΠΡΟΓΝΩΣΗ ΚΑΙΡΟΥ
- ΠΡΟΓΝΩΣΗ ΜΕΓΙΣΤΗΣ/ΕΛΑΧΙΣΤΗΣ ΘΕΡΜΟΚΡΑΣΙΑΣ
- ΠΡΟΒΛΕΨΗ ΜΕΣΗΣ ΥΓΡΑΣΙΑΣ
- ΠΙΘΑΝΗ ΑΤΜΟΣΦΑΙΡΙΚΗ ΠΙΕΣΗ
- ΠΡΟΓΝΩΣΗ ΜΕΓΙΣΤΟΥ ΔΕΙΚΤΗ UV
- ΠΡΟΓΝΩΣΗ ΜΕΣΗΣ ΤΑΧΥΤΗΤΑΣ ΑΝΕΜΟΥ & ΚΑΤΕΥΘΥΝΣΗΣ ΑΕΡΑ
- ΘΕΣΗ ΛΗΨΗΣ RF
- ΤΕΛΕΥΤΑΙΑ ΕΝΗΜΕΡΩΣΗ ΤΗΣ ΠΡΟΓΝΩΣΗΣ



### (B) ΠΡΟΓΝΩΣΗ ΜΕΓΙΣΤΗΣ/ΕΛΑΧΙΣΤΗΣ ΘΕΡΜΟΚΡΑΣΙΑΣ

Πατήστε το πλήκτρο [C/F] για να επιλέξετε τους βαθμούς C ή F. Για να δείτε την μέγιστη και ελάχιστη θερμοκρασία για τις επόμενες 3 ημέρες, πατήστε [MODE] επαναλαμβάνόμενα μέχρι τα εικονίδια HI & LO να εμφανιστούν.

### (C) ΠΡΟΒΛΕΨΗ ΜΕΣΗΣ ΥΓΡΑΣΙΑΣ

Η πρόβλεψη μέσης υγρασίας είναι τοποθετημένη δίπλα στο εικονίδιο RH%. Για να δείτε την μέση υγρασία για τις επόμενες 3 ημέρες, πατήστε [MODE] επαναλαμβάνόμενα μέχρι το εικονίδιο "RH%" εμφανιστεί.

### (D) ΠΙΘΑΝΗ ΑΤΜΟΣΦΑΙΡΙΚΗ ΠΙΕΣΗ

Η πιθανή ατμοσφαιρική πίεση σε ποσοστό εμφανίζεται δίπλα από το εικονίδιο "PRECIP". Για να δείτε την πρόβλεψη της πιθανής ατμοσφαιρικής πίεσης για τις επόμενες 3 ημέρες, πείτε [MODE] επαναλαμβάνόμενα μέχρι το εικονίδιο "PRECIP" εμφανιστεί.

### (E) ΠΡΟΓΝΩΣΗ ΜΕΓΙΣΤΟΥ ΔΕΙΚΤΗ UV

Η πρόγνωση του μέγιστου δείκτη UV είναι δίπλα από το εικονίδιο "UVI". Για να δείτε την πρόβλεψη του μέγιστου δείκτη UV για τις επόμενες 3 ημέρες, πατήστε [MODE] επαναλαμβάνόμενα μέχρι το εικονίδιο "UVI" εμφανιστεί.

UVI 1 to 2:	Το μέγιστο επίπεδο UV είναι χαμηλό. Χαμηλός κίνδυνος για τον μέσο άνθρωπο.
UVI 3 to 5:	Το μέγιστο επίπεδο UV είναι μέτριο. Μέτριος κίνδυνος για βλάβη από την έκθεση στον ήλιο.
UVI 6 to 7:	Το μέγιστο επίπεδο UV είναι υψηλό. Υψηλός κίνδυνος για βλάβη από την έκθεση στον ήλιο.
UVI 8 to 10:	Το μέγιστο επίπεδο του UV είναι πολύ υψηλό. Πολύ υψηλός κίνδυνος για βλάβη από την έκθεση στον ήλιο.
UVI 11 to 15:	Το μέγιστο επίπεδο UV είναι ακραίο. Υπερβολικός κίνδυνος για βλάβη από την έκθεση στον ήλιο.

### (F) ΠΡΟΓΝΩΣΗ ΜΕΣΗΣ ΤΑΧΥΤΗΤΑΣ ΑΝΕΜΟΥ & ΚΑΤΕΥΘΥΝΣΗΣ ΑΕΡΑ

Η πρόγνωση μέσης ταχύτητας & κατεύθυνσης ανέμου φαίνεται δίπλα από το εικονίδιο "WIND". Πατήστε [▲/WIND] για να επιλέξετε την μονάδα μέτρησης της ταχύτητας του ανέμου μεταξύ km/h, m/s, knots & mph. Ανάλυση 16 κατευθύνσεων ανέμου: N για βορράς, S για νότο, SW για νότιο-ανατολικά και πάει λέγοντας. Για να δείτε την πρόγνωση της ταχύτητας/κατεύθυνσης του ανέμου για τις επόμενες 3 ημέρες, πατήστε [MODE] επαναλαμβάνόμενα μέχρι να εμφανιστεί το εικονίδιο "WIND".

### (G) ΘΕΣΗ ΛΗΨΗΣ RF

Το εικονίδιο δείχνει την σύνδεση RF μεταξύ της κύριας μονάδας και του USB πομπού.

 Η κύρια μονάδα είναι επιτυχώς συγχρονισμένη με τον πομπό USB και λαμβάνει πληροφορίες για τον καιρό από τον USB πομπό περιοδικά.

 Αναβοσβήνοντας δείχνει ότι είναι σε κατάσταση καταχώρησης και ότι αναζητεί σήμα RF από τον USB πομπό.

 Αποτυγχάνει να λάβει το σήμα RF από τον USB πομπό. (βλ. κεφάλαιο «ΕΓΚΑΤΑΣΤΑΣΗ ΣΥΝΔΕΣΗΣ RF ΜΕ ΤΗΝ ΚΥΡΙΑ ΜΟΝΑΔΑ» για να επανασυνδέσετε τον USB πομπό)

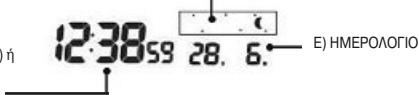
### (H) ΤΕΛΕΥΤΑΙΑ ΕΝΗΜΕΡΩΣΗ ΤΗΣ ΠΡΟΓΝΩΣΗΣ

Δείχνει την τελευταία ενημέρωση της πρόγνωσης από το Ίντερνετ.  
"LAST UPDATE: TODAY": Η πρόγνωση ενημερώθηκε σήμερα από το Ίντερνετ  
"LAST UPDATE: -1 DAY": Η πρόγνωση ενημερώθηκε χθες από το Ίντερνετ  
... και πάει λέγοντας.

Αν ο υπολογιστής σας δεν συνδεθεί με το Ίντερνετ για περισσότερο από 10 ημέρες, θα εμφανίζεται "LAST UPDATE:-- DAY" και όλες οι πληροφορίες για την πρόγνωση θα δείχνουν "--" μέχρι ο υπολογιστής να συνδεθεί με το Ίντερνετ πάλι.

### ΩΡΑ

### D) ΦΑΣΗ ΣΕΛΗΝΗΣ



### E) ΗΜΕΡΟΛΟΓΙΟ

- (A) ΩΡΑ ΔΙΚΤΥΟΥ (Αυτό-συγχρονιζόμενο ρολόι) ή
- B) ΑΝΑΤΟΛΗ/ΔΥΣΗ ΤΟΥ ΗΛΙΟΥ ή
- C) ΞΥΠΝΗΤΗΡΙ

### A) ΩΡΑ ΔΙΚΤΥΟΥ (Αυτό-συγχρονιζόμενο ρολόι)

Το ρολόι στην κύρια μονάδα συγχρονίζεται με την ώρα στο Ίντερνετ αυτόματα και ρυθμίζεται με ακρίβεια.

#### ΣΗΜΕΙΩΣΗ:

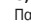
- Αν ο υπολογιστής σας δεν είναι συνδεδεμένος με το Ίντερνετ για μεγάλο χρονικό διάστημα, η ένδειξη του ρολογιού μπορεί να μην είναι ακριβής.
- Μπορείτε να βάλετε την αρχική ώρα της πόλης που μένετε (+/- 0.5, 1, 1.5 ή 2 ώρες) στο πρόγραμμα του υπολογιστή σας για να ρυθμίσετε το DST & την ζώνη ώρας, αν κρίνεται απαραίτητο, και η ώρα στην κύρια μονάδα θα ενημερώνεται αυτόματα.

Κρατήστε [CLOCK] στην κύρια μονάδα για να βάλετε τη ρύθμιση 12/24ώρου, πατήστε [▲] ή [▼] για να επιλέξετε και πατήστε [CLOCK] για να επιβεβαιώσετε. Τα εικονίδια "M" & "D" θα αναβοσβήσουν, πατήστε [▲] ή [▼] για να επιλέξετε ημέρα/μήνα ή μήνα/ημέρα για το ημερολόγιο. Πατήστε [CLOCK] για να επιβεβαιώσετε.

### B) ΑΝΑΤΟΛΗ/ΔΥΣΗ ΤΟΥ ΗΛΙΟΥ

Για να δείτε την ώρα ανατολής και δύσης του ηλίου από την πόλη που μένετε, πατήστε το κουμπί [CLOCK] επαναλαμβάνόμενα μέχρι το σχετικό εικονίδιο "SUNRISE" ή "SUNSET" να εμφανιστεί.

### C) ΞΥΠΝΗΤΗΡΙ

Πατήστε το κουμπί [CLOCK] για να δείτε την ώρα του ξυπνητηριού και το εικονίδιο "AL" θα εμφανιστεί. Πατήστε [ALARM] πάλι για να ενεργοποιηθεί και απενεργοποιηθεί το ξυπνητήρι. Το εικονίδιο  εμφανίζεται όταν το ξυπνητήρι είναι ενεργοποιημένο. Πατήστε [CLOCK] για να επιστρέψετε στην ώρα της οθόνης. Κρατήστε [ALARM] για 3 δευτερόλεπτα για να μεταβείτε στην λειτουργία ρύθμισης του ξυπνητηριού. Πατήστε [▲] ή [▼] για να εισάγετε την επιθυμητή τιμή Ώρας/Λεπτών και πατήστε "ALARM" για να επιβεβαιώσετε την επιλογή σας. Όταν το ξυπνητήρι αρχίσει να χτυπάει, πατήστε [ALARM] για να σταματήσει να χτυπάει για 1 ημέρα. Πατήστε MODE/SNOOZE/LIGHT για να ενεργοποιηθεί η λειτουργία της προσωρινής διακοπής.

### D) ΦΑΣΗ ΣΕΛΗΝΗΣ

Η φάση σελήνης εμφανίζεται σύμφωνα με το τρέχον ημερολόγιο αυτόματα.

### E) ΗΜΕΡΟΛΟΓΙΟ

Πατήστε [CLOCK] επαναλαμβάνόμενα για να φανεί η ώρα, η ημέρα της εβδομάδας ή τα δευτερόλεπτα. Το ημερολόγιο μπορεί να εμφανίζει ημέρα/μήνα ή μήνα/ημέρα. Δείτε το κεφάλαιο A «ΩΡΑ ΔΙΚΤΥΟΥ» για εφαρμογή.

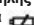
### ΦΩΤΙΣΜΟΣ

Πατήστε MODE/SNOOZE/LIGHT για να παρατείνετε το φωτισμό.

### ΕΝΔΕΙΞΗ ΧΑΜΗΛΗΣ ΜΠΑΤΑΡΙΑΣ

Η ένδειξη χαμηλής μπαταρίας είναι διαθέσιμη για τη κύρια μονάδα & τον USB πομπό. Αντικαταστήστε τις μπαταρίες και ακολουθήστε τη διαδικασία στησίματος αυτού του εγχειριδίου οδηγίων.

### Ένδειξη χαμηλής μπαταρίας

Κύρια μονάδα:  Δίπλα από το κουτί "Last Update"

### ΣΗΜΑΝΤΙΚΗ ΣΗΜΕΙΩΣΗ:

Απαιτείται να εγκαταστήσετε την RF σύνδεση μεταξύ του USB πομπού & της κύριας μονάδας μετά από την τοποθέτηση των μπαταριών (πατήστε [PC SEARCH] στην κύρια μονάδα κι έπειτα πατήστε [TRANSMIT] στον USB πομπό) Απευθυνθείτε στο κεφάλαιο «ΕΓΚΑΤΑΣΤΑΣΗ RF ΣΥΝΔΕΣΗΣ ΜΕ ΤΗΝ ΚΥΡΙΑ ΜΟΝΑΔΑ» για περισσότερες πληροφορίες.


### USB ΠΟΜΠΟΣ

Πατήστε [PC SEARCH] στην κύρια μονάδα κι έπειτα πατήστε [TRANSMIT] στον USB πομπό για να ενισχύσετε την μετάδοση των RF δεδομένων για τον καιρό και εγκαταστήστε την RF σύνδεση με την κύρια μονάδα. (βλ. κεφάλαιο «USB ΠΟΜΠΟΣ & ΠΡΟΓΡΑΜΜΑ ΕΓΚΑΤΑΣΤΑΣΗΣ» για να εγκαταστήσετε τον πομπό USB) Ο USB πομπός εμφανίζει μια φωτεινή μπλε μπάρα. Μπορείτε να ενεργοποιήσετε ή απενεργοποιήσετε την λειτουργία της συνεχόμενης φωτεινής μπάρας κρατώντας το κουμπί [TRANSMIT] στον USB πομπό.

### ΣΗΜΕΙΩΣΗ:

- Για να τρέξετε το υπολογιστικό πρόγραμμα, βεβαιωθείτε ότι ο USB πομπός σας είναι συνδεδεμένος κατάλληλα με τον υπολογιστή σας μέσω μιας USB εισόδου.
- Όταν τα δεδομένα για τον καιρό μεταδίδονται από τον USB πομπό, η φωτεινή μπάρα ανάβει.

### ΥΠΟΛΟΓΙΣΤΙΚΟ ΠΡΟΓΡΑΜΜΑ

Μετά την εγκατάσταση, μια μικρή μπάρα με εικονίδιο  του υπολογιστικού σας προγράμματος εμφανίζεται χαμηλά δεξιά στο παράθυρο δείχνοντας ότι το πρόγραμμά σας τρέχει και θα έχει αυτόματα πρόσβαση σε πληροφορίες για 4-ημερών πρόγνωση, περιοδικά, ενώ ο υπολογιστής σας θα είναι συνδεδεμένος με το Ίντερνετ. Μπορείτε να ανοίξετε το πιο πάνω παράθυρο κάνοντας διπλό κλικ στην μπάρα των εικονιδίων για να δείτε όλες τις πληροφορίες.

**ΣΗΜΑΝΤΙΚΗ ΣΗΜΕΙΩΣΗ:** Αν η μπάρα των εικονιδίων εξαφανιστεί (όχι κρυμμένη), το πρόγραμμα τερματίζεται και δεν υπάρχει πια πρόσβαση των πληροφοριών του καιρού από το Ίντερνετ. Επανεκκινήστε το πρόγραμμα.



## Ο ΚΑΙΡΟΣ ΣΤΗΝ ΠΟΛΗ ΣΑΣ ΡΥΘΜΙΣΗ

Πατήστε [SETTING...] για να εισάγετε την πόλη όπου μένετε και την διάταξη κλίμακας/ώρας. Πατήστε [SET LOCATION] για να βάλετε την πόλη που μένετε. Πατήστε [SAVE] για να αποθηκεύσετε την επιλογή σας και βγείτε. Οι πληροφορίες της πρόγνωσης θα ενημερωθούν στο πρόγραμμά σας σύμφωνα με το μέρος όπου μένετε και θα σταλούν αυτόματα στην κύρια μονάδα.



## ΕΝΗΜΕΡΩΣΗ ΠΡΟΓΝΩΣΗΣ

Πατήστε [UPDATE FORECAST] για να λάβετε πρόγνωση 4-ημερών από το Ίντερνετ και να απεικονιστεί στο πρόγραμμα.

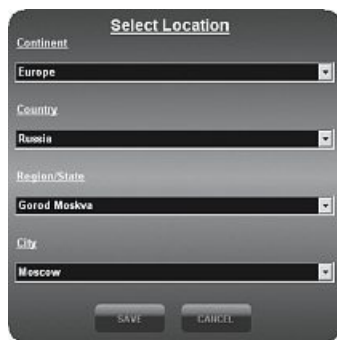
## ΑΠΟΣΤΟΛΗ ΣΤΟ ΔΕΚΤΗ

Πατήστε [SEND TO RECEIVER] για να στείλετε τα δεδομένα της 4-ημερών πρόγνωσης στην κύρια μονάδα μέσω του USB πομπού. Μπορεί να διαρκέσει πάνω από 10 λεπτά μέχρι και 1 ώρα για να ενημερωθούν όλα τα δεδομένα της πρόγνωσης και των 4 ημερών, στην κύρια μονάδα.

## ΠΟΛΗ 1, 2, 3 & 4

### ΕΠΙΛΕΞΤΕ ΤΟΠΟΘΕΣΙΑ

Εκτός από την πόλη που μένετε, μπορεί να ρυθμιστεί/απεικονιστεί και η πρόβλεψη του καιρού μέχρι και για 4 διαφορετικές πόλεις στο υπολογιστικό σας πρόγραμμα.




- Πατήστε για να επιλέξετε πόλη "CITY 1", "CITY 2", "CITY 3" ή "CITY 4" στο πάνω μέρος του προγράμματος.
- Πατήστε [SET LOCATION] για να επιλέξετε τοποθεσία.
- Πατήστε [SAVE] για να αποθηκεύσετε και βγείτε από τις ρυθμίσεις. Το υπολογιστικό πρόγραμμα θα ενημερώνει αυτόματα την 4-ημερών πρόγνωση για την επιλεγμένη πόλη από το Ίντερνετ.
- Για να δείτε την πρόγνωση του καιρού ρυθμίσει από πριν τη λίστα των πόλεων, πατώντας τον αντίστοιχο αριθμό πόλης. ΣΗΜΕΙΩΣΗ: Η πληροφορία για την πρόγνωση των πόλεων 1, 2, 3, & 4 δεν θα σταλεί στην κύρια μονάδα.

## ΑΝΤΙΜΕΤΩΠΙΣΗ ΠΡΟΒΛΗΜΑΤΩΝ

1. Βεβαιωθείτε ότι χρησιμοποιείτε Windows 2000, XP ή Vista και ότι ο υπολογιστής σας είναι συνδεδεμένος στο Ίντερνετ. Προσπαθήστε να μπει σε μια-δυο ιστοσελίδες για να βεβαιωθείτε. Πρέπει να έχετε Microsoft. Ο οδηγός Framework 1.1 εγκαταστάθηκε στα Windows σας με σκοπό να ολοκληρωθεί η εγκατάσταση του υπολογιστικού προγράμματος για την 4-ημερών πρόβλεψη.

Αν αυτό το αρχείο δεν είχε εγκατασταθεί στα Windows πριν, το εγκατεστημένο πρόγραμμα του υπολογιστή θα σας οδηγήσει ξανά στην ιστοσελίδα της Microsoft για να το κατεβάσετε. <http://download.netinfostation.com>. Όταν το NET Framework 1.1 εγκατασταθεί, τρέχει το εγκατεστημένο πρόγραμμα NIS01\_INSTALL.EXE (ή το INSTALL.EXE) πάλι.

2. Βεβαιωθείτε ότι ο USB πομπός είναι κατάλληλα συνδεδεμένος στη USB υποδοχή του υπολογιστή σας. Αλλιώς, μπορείτε να τρέξετε υπολογιστικό σας πρόγραμμα και να έχετε πρόσβαση για ενημέρωση της 4-ημερών πρόγνωσης από το Ίντερνετ.
3. Βεβαιωθείτε ότι όλες οι μπαταρίες στην κύρια μονάδα & στον USB πομπό είναι καινούργιες. Αντικαταστήστε τη μπαταρία όταν η σχετική ένδειξη της χαμηλής μπαταρίας εμφανιστεί στην κύρια μονάδα. (απευθυνθείτε στο κεφάλαιο «ΕΝΔΕΙΞΗ ΧΑΜΗΛΗΣ ΜΠΑΤΑΡΙΑΣ»)
4. Αν η μπάρα των εικονιδίων εξαφανιστεί (δεν κρυφτεί) κάτω δεξιά στο παράθυρό σας, το πρόγραμμά σας τερματίζεται και δεν έχετε πια πρόσβαση στο Ίντερνετ για πρόγνωση 4-ημερών. Ξεκινήστε ξανά το πρόγραμμα.
5. Στα πρώτα λεπτά της υποδοχής του RF από τον USB πομπό, η κύρια μονάδα δείχνει δεδομένα στη μια πλευρά της οθόνης και αυτό είναι λογικό. Τα υπόλοιπα δεδομένα της οθόνης θα εμφανιστούν βαθμιαία στα επόμενα 10 λεπτά ή και περισσότερο. Αν περιμένετε για πάνω από 1 ώρα χωρίς να βλέπετε την υπόλοιπη οθόνη, μικρύνετε την απόσταση μεταξύ του USB πομπού και της κύριας μονάδας και ελέγξτε τις μπαταρίες. Έπειτα επαναλάβετε την διαδικασία στησίματος στο κεφάλαιο «ΕΓΚΑΤΑΣΤΑΣΗ RF ΣΥΝΔΕΣΗΣ ΜΕ ΤΗΝ ΚΥΡΙΑ ΜΟΝΑΔΑ». Αν συνεχίσει να αποτυγχάνει, προσπαθήστε να απουσιάζετε τη USB σύνδεση και να βγάλετε τις μπαταρίες από τον USB πομπό. Επανεγκαταστήστε τις μπαταρίες κι έπειτα επανασυνδέστε τη USB σύνδεση. Επαναλάβετε τη διαδικασία στησίματος στο κεφάλαιο «ΕΓΚΑΤΑΣΤΑΣΗ RF ΣΥΝΔΕΣΗΣ ΜΕ ΤΗΝ ΚΥΡΙΑ ΜΟΝΑΔΑ»
6. Αν η ένδειξη RF δείχνει μέγιστο σήμα  αλλά για μια ή περισσότερες από τις επόμενες 3 ημέρες λείπει η πρόγνωση από την κύρια μονάδα ή από το υπολογιστικό σας πρόγραμμα, τότε ο υπολογιστής σας μπορεί να ήταν εκτός σύνδεσης για πολλές μέρες. Συνδέστε τον υπολογιστή σας με το Ίντερνετ πάλι για να λάβετε την τελευταία ενημέρωση της πρόγνωσης.
7. Αν όλες οι πληροφορίες της πρόγνωσης εμφανιστούν εκτός από το δείκτη UV, ο υπολογιστής σας μπορεί να ήταν εκτός σύνδεσης για περισσότερο από 1 ημέρα. Συνδέστε τον υπολογιστή σας με το Ίντερνετ ξανά, για να λάβετε την τελευταία UV1 πρόγνωση.
8. Αν το διάβασμα της πρόγνωσης δεν είναι συμβατό με την κύρια μονάδα, πατήστε [TRANSMIT] στον USB πομπό για να αναμεταδώσετε το σήμα ξανά και περιμένετε για 10 λεπτά ή και περισσότερο.
9. Αν η ώρα στο υπολογιστικό πρόγραμμα & την κύρια μονάδα είναι κλειστή για περισσότερο από μισή ώρα, πατήστε [SETTING...] στο πρόγραμμα και βάλτε την αρχική ώρα, μέχρι η κατάλληλη ώρα ρυθμιστεί.
10. Αν η πόλη σας δεν εμφανίζεται στη λίστα των 20.000 πόλεων, επιλέξτε μια πόλη κοντά στη δική σας.
11. Μεγάλη κινητικότητα στο Ίντερνετ μπορεί να καθυστερεί την ανταπόκριση του server προσωρινά. Προσπαθήστε αργότερα αν επιθυμείτε να ενημερώσετε την πρόγνωση χειροκίνητα με το κουμπί [UPDATE FORECAST].

## «ΑΝΑΚΥΚΛΩΣΗ» ΜΠΑΤΑΡΙΩΝ

Αντικαταστήστε μόνο με τις ίδιες ή αντίστοιχου τύπου προτεινόμενο από τον κατασκευαστή. Παρακαλείσθε να πετάξετε τις παλιές, ελαττωματικές μπαταρίες με φιλικό τρόπο προς το περιβάλλον, σύμφωνα με την σχετική νομοθεσία.

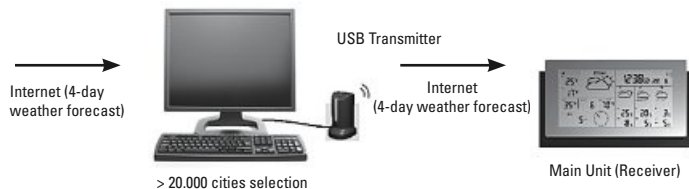
## ΠΡΟΔΙΑΓΡΑΦΕΣ

Λογισμικό:	Συμβατό με Windows 2000, XP & Vista (απαιτείται Microsoft .NET Framework 1.1)
USB:	1.1 πιο πάνω
Μετάδοση :	Μέχρι 100M (330 ft.) σε ανοιχτή περιοχή
Ρολόι:	Αυτοσυγχρονιζόμενο ρολόι από το Ίντερνετ, ηλεκτρονικό αντίγραφο
Μπαταρίες:	AA x 6 pcs για την κύρια μονάδα AAA x 3 pcs για τον USB πομπό

## Πιστοποιητικό εγγραφής και ασφάλειας/ Γενικές Πληροφορίες

Αυτή η συσκευή φέρει το σύμβολο CE όπως καθορίζεται από τους όρους της κοινοτικής οδηγίας R & TTE (1999/5/EC). Η Hama GmbH & Co. KG συνεπώς δηλώνει ότι αυτή η συσκευή είναι σύμφωνη με τις βασικές απαιτήσεις και όλες τις σχετικές οδηγίες της οδηγίας 1999/5/EC.

Dziękujemy za zakup stacji pogodowej WDS-300. Stacja WDS-300 jest stacją nowej generacji, która prognozuje pogodę na podstawie danych pobieranych z Internetu. Prognoza jest aktualna na 4 dni. Przed pierwszym użyciem należy dokładnie przeczytać instrukcję obsługi.



### Prognoza 4-dniowa

Aktualne dane pogodowe pobierane są z Internetu i automatycznie przekazywane przez USB do stacji pogodowej.

### Prognoza obejmuje:

- Prognozę pogody
- Najwyższą i najniższą temperaturę
- Średnią wilgotność
- Prawdopodobieństwo opadów
- Maks. indeks UV
- Średnią siłę wiatru i kierunek

### Lista miast z których pobierane są dane:

- Europa: ponad 9.200 miast
- Ameryka północna: ponad 10.900 miast
- Azja i Pacyfik: ponad 300 (Japonia, Australia do wyboru)

### Informacje dodatkowe

- Synchronizacja zegara przez Internet
- Czasy wschodu i zachodu słońca
- Kalendarz, dni tygodnia, fazy księżyca, budzik

### Ustawienia podstawowe

- 1) Włożyć baterie AA do stacji bazowej
- 2) Dwie baterie AAA włożyć do nadajnika USB.
- 3) Nadajnik USB podłączyć do komputera lub notebooka.
- 4) Upewnić się, że komputer został podłączony do Internetu. Uruchomić plik NIS01\_INSTALEXE znajdujący się na płycie CD-ROM, w celu instalacji oprogramowania. Jeżeli sterownik .NET Framework (1.1) nie jest zainstalowany na komputerze należy skopiować go ze strony Microsoft, przed zainstalowaniem programu z płyty.
- 5) Po zakończeniu instalacji należy uruchomić program. W oknie programu należy wybrać zakładkę „Ustawienia”. Wpisać wszystkie dane dotyczące danych miejscowych. Program będzie aktualizował prognozę pogody automatycznie z Internetu.
- 6) Na stacji bazowej należy kliknąć kilka razy klawisz PC SEARCH. Stacja bazowa rozpocznie wyszukiwanie sygnału z nadajnika USB.
- 7) Przcisnąć klawisz TRANSMIT na nadajniku USB, aby przekazać dane do stacji bazowej.
- 8) Po nawiązaniu połączenia ze stacją na wyświetlaczu pojawi się symbol anteny z pełnym zasięgiem. Przekaz wszystkich danych może zająć do 10 min.

### Oznaczenie przycisków na stacji bazowej

#### Górny przycisk (tryb/ Snooze/ light)

- Przelączenie prognozy pogody
- Wartość najwyższa i najniższa temp.
- Średnia prędkość wiatru/ kierunek/ wartość opadu
- Maks. indeks UV/ średnia wilgotność
- Auto-Sroll
- Podświetlenie wyświetlacza
- Drzemka

### Przyciski z tyłu stacji

Back Keys	Press Functions	Hold 3 seconds
[PC SEARCH]	Krótkie przyciśnięcie wyszukanie sygnału nadajnika USB	Prztrzymanie 3 sek.
[CLOCK]	czas, wschód i zachód słońca	format czasu 12/24
[ALARM]	Wyświetla godz. alarmu aktywowanie/ wyłączenie alarmu	Ustawienie alarmu
[WIND / ▲]	Wybór jednostki pomiaru wiatru; krok do przodu w ustawieniach	szybko do przodu
[C/F / ▼]	Przelączenie jednostek C/F; krok w tył	szybko w tył

### Oznaczenie przycisków na nadajniku USB

Top Keys	Press Functions	Hold 3 seconds
[TRANSMIT] Górny przycisk	Transfer sygnału; synchronizacja	włącznik/ wyłącznik diagramu

### Uruchomienie stacji

#### Ustawienie stacji bazowej

#### Włożenie baterii

Otworzyć komorę baterii i włożyć baterie zgodnie z polaryzacją. Stacja zasilana jest za pomocą 6 szt. baterii AA.

#### Instalacja nadajnika USB i oprogramowania

##### Włożenie baterii i podłączenie do portu USB

- Otworzyć komorę baterii na dole nadajnika USB. Baterie włożyć zgodnie z polaryzacją. Zamknąć komorę baterii.
- Podłączyć nadajnik USB do komputera do portu USB.

#### Instalacja oprogramowania

##### Zanim rozpocznie się instalacja:

- 1) Upewnić się, że komputer podłączony jest do Internetu.
- 2) Upewnić się, jaki system zainstalowany jest w komputerze (Windows 2000, XP, Vista)
- 3) Upewnić się że nadajnik podłączony został do portu USB.





Restart the installation program (NIS01\_INSTALL.EXE or INSTALLE.EXE) again!

- Płytkę CD-ROM włożyć do napędu. Kliknąć na plik NIS01\_INSTALL.EXE. Postępować zgodnie ze wskazówkami instalatora. W systemie Windows należy zainstalować uprzednio sterownik .NET.Framework 1.1. Sterownik ten można skopiować ze strony Microsoft. W przypadku problemów sterownik ten można skopiować z tego adresu <http://download.netinfostation.com>.
- Po zakończeniu instalacji należy uruchomić program klikając na ikonę programu na pulpicie. Następnie kliknąć na zakładkę USTAWIENIA w opcji HOME WEATHE. Aby wpisać dane miejscowe należy kliknąć SET LOCATION.
- Po wpisaniu wszystkich danych program aktualizuje dane dotyczące pogody dla tego miejsca. Każdorazowo można zaktualizować dane klikając na UPDATE FORECAST.



Program przesyła dane przez nadajnik USB do stacji bazowej.

**UWAGA!** W przypadku problemów z oprogramowaniem należy przejść do działu rozwiązywanie problemów.

**Ustawienie połączenia ze stacją bazową**

- Upewnić się, że prognoza pogody została poprawnie odebrana na komputerze.
- Stacji bazowej nie należy umieszczać w pobliżu metalowych przedmiotów, tel. kom. TV, itp. Należy zachować najmniejszą odległość między nadajnikiem, a stacją bazową (0,50m). Po nawiązaniu połączenia można przenieść stację w inne bardziej odległe miejsce.
- Aby wyszukać sygnału należy przycisnąć kilka razy klawisz PC SEARCH.
- Na nadajniku należy przycisnąć klawisz TRANSMIT, aby przekazać dane.
- Po nawiązaniu połączenia na wyświetlaczu pojawi się symbol anteny z pełnym zasięgiem. Podczas pierwszych minut dane pojawiają się tylko z jednej strony wyświetlacza. Z czasem pojawią się kolejne dane na wyświetlaczu.

**UWAGA!**

- Jeżeli po pół godziny nie pojawiają się dalsze dane należy zmniejszyć odległość między stacją, a nadajnikiem. Sprawdzić stan naładowania baterii. Powtórzyć przekaz danych.
- Jeżeli transfer się nie udał należy wyjąć z nadajnika baterie, następnie włożyć je ponownie i przeprowadzić proces jeszcze raz.

**Informacje o prognozie 4 dniowej**

**Automatyczna aktualizacja prognozy**

- 1) Po włączeniu komputera lub ponownym się zalogowaniu program łączy się z serwerem, aby zaktualizować pogodę. po około 5-30 min program zacznie przysyłać dane do stacji bazowej.
- 2) Jeżeli komputer włączony jest przed długi czas, aktualizacja te będzie się dokonywała automatycznie.

**(A) Prognoza pogody**

Prognoza 4 dniowa podawana za pomocą 28 symboli:

PC Program	Main Unit	Description
		Słonecznie
		Częściowe zachmurzenie
		Częściowe zachmurzenie z przelotnym deszczem
		Częściowe zachmurzenie z przelotnym opadem śniegu i deszczu
		Częściowe zachmurzenie z przelotnym opadem śniegu
		Częściowe zachmurzenie z przelotnymi opadami
		Częściowe zachmurzenie z opadami śniegu i deszczu

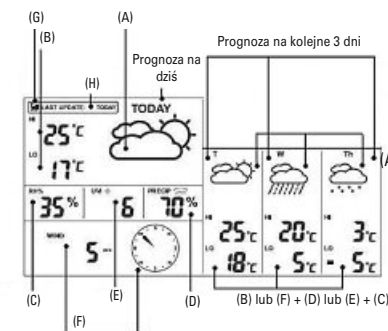
		Częściowe zachmurzenie z opadami śniegu
		Częściowe zachmurzenie z burzami
		Częściowe zachmurzenie z burzami
		Przeważające zachmurzenie
		Przeważające zachmurzenie z lekkim opadem deszczu
		Przeważające zachmurzenie z lekkim opadem deszczu i śniegu
		Przeważające zachmurzenie z lekkim opadem deszczu i śniegu
		Przeważające zachmurzenie z przelotnym opadem śniegu
		Przeważające zachmurzenie z przelotnymi opadami
		Przeważające zachmurzenie z przelotnymi opadami
		Przeważające zachmurzenie z opadem deszczu

		Przeważające zachmurzenie z opadem deszczu i śniegu
		Przeważające zachmurzenie z opadem śniegu
		Przeważające zachmurzenie z burzami
		Zachmurzenie
		Zachmurzenie z deszczem
		Zachmurzenie z deszczem i śniegiem
		Zachmurzenie ze śniegiem

		Zachmurzenie z mocnym opadem deszczu
		Zachmurzenie z mocnym opadem deszczu i śniegu
		Zachmurzenie z mocnym opadem śniegu
		Zachmurzenie z mocnym opadem śniegu
		Zachmurzenie z burzami
		Zachmurzenie z opadami śniegu z deszczem
		Zachmurzenie z opadami śniegu
		Zachmurzenie oraz burze

**Opis wyświetlacza stacji bazowej**

- Prognoza pogody
- Najwyższa i najniższa temp.
- Wilgotność powietrza
- Prawdopodobieństwo wystąpienia opadu
- Indeks UV
- Prędkość wiatru i kierunek
- Zasięg
- Ostatnia aktualizacja



**(B) Najwyższa i najniższa temp.**

Przycisnąć klawisz C/F, aby zmienić jednostkę pomiaru temp. w C° lub F°. Aby wyświetlić wartość najwyższą temp. dla kolejnych 3 dni należy kilka razy przycisnąć klawisz MODE.

**(C) Prognoza dla średniej wilgotności**

Średnia wilgotność podawana jest przy symboli RH%. Aby wyświetlić średnią wilgotność powietrza należy przycisnąć kilka razy symbol RH%, aż pojawi się symbol RH%.

**(D) Prawdopodobieństwo opadów**

Wartość ta jest wyświetlana obok oznaczenia PRECIP. Aby wyświetlić tę wartość należy kilka razy przycisnąć klawisz MODE, aż pojawi się symbol PRECIP.

**(E) Indeks UV**

Wartość pojawia się obok symbolu UVI. Aby wyświetlić tę wartość należy kilka razy przycisnąć klawisz MODE, aż pojawi się symbol UVI.

- Indeks 1-2: Niewielkie promieniowanie UV, niewielkie zagrożenie dla skóry  
 Indeks 3-5: Średnie promieniowanie UV, średnie zagrożenie dla skóry  
 Indeks 6 do 7: Wysokie promieniowanie UV, wysokie ryzyko dla skóry  
 Indeks 8 do 10: Bardzo wysokie promieniowanie UV  
 Indeks 11 do 15: Ekstremalnie wysokie ryzyko promieniowania UV.

**(F) Średnia prędkość wiatru i kierunek**

Wartości te pojawiają się obok symbolu WIND. Przycisnąć klawisz [▲/WIND] aby zmienić wartość jednostek, w których mierzony jest wiatr: km/h, m/s, węzły, mph. Kierunek wskazywany jest na podstawie 16 podstawowych kierunków. Aby wyświetlić wartości wiatru dla kolejnych 3 dni należy kilka razy przycisnąć klawisz MODE, aż pojawi się symbol WIND.

### (G) Zasięg



Zasięg między stacją bazową, a nadajnikiem symbolizowany jest przez diagram oznaczający jego wielkość.

Jeżeli symbol mruga, oznacza to, że zasięg jest słaby i urządzenie rozpoczyna wyszukiwanie sygnału.

Bark diagramu na wyświetlaczu oznacza, że wyszukiwanie sygnału nie powiodło się.

### (H) Ostatnia aktualizacja

Stacja wskazuje ostatnią aktualizację prognozy pogody przez Internet.

„Ostatnia aktualizacja: dzisiaj”: Aktualizacja przeprowadzona dzisiaj.

„Ostatnia aktualizacja: 1 dzień”: Aktualizacja przeprowadzona jeden dzień temu.

Jeżeli komputer przez 10 dni nie był podłączony do Internetu pojawi się komunikat: „Ostatnia aktualizacja --”, aż do momentu podłączenia do Internetu.

### Czas



- (A) Czas aktualny z sieci
- (B) Wschód i zachód słońca
- (C) Budzik

### (A) Czas aktualny (automatyczna synchronizacja)

Zegar aktualizowany jest z sieci, co gwarantuje najwyższą dokładność.

#### UWAGA:

- Jeżeli komputer nie jest podłączony do sieci przez dłuższy czas wówczas zegar może być niedokładny.
- Jeżeli to konieczne należy można ręcznie przestawić czas.

Aby wybrać format czasu 12/24 należy przycisnąć klawisz [UHR]. Aby wybrać odpowiedni format czasu należy przycisnąć strzałkę, a następnie ponownie klawisz UHR. Następnie migają symbole „M” i „D”. Przyciskami strzałek można wybrać format dla kalendarza miesiąc/ dzień lub dzień/ miesiąc. Przycisnąć klawisz UHR aby wyjść z menu.

### (B) Wschód/ zachód słońca

Aby wyświetlić czas wschodu i zachodu słońca należy kilka razy przycisnąć klawisz UHR, aż pojawi się oznaczenie wschód i zachód słońca.

### (C) Przycisnąć klawisz [ALARM]

Aby wyświetlić czas alarmu. Na wyświetlaczu pojawi się symbol AL. Ponowne przyciśnięcie spowoduje wyłączenie lub włączenie alarmu. Jeżeli alarm jest aktywny na wyświetlaczu pojawi się symbol dzwonka.

Aby przejść do trybu ustawień należy klawisz ALARM przytrzymać przez 3 sek. Ustawienia można wprowadzić za pomocą strzałek i zatwierdzić klawiszem ALARM. Jeżeli włączy się alarm, można przycisnąć klawisz ALARM. Funkcję drzemki można aktywować za pomocą klawisza Snooze.

### (D) Fazy księżycy

Fazy księżycy wskazywane są według aktualnego kalendarza.

### (E) Kalendarz

Przycisnąć kilkakrotnie klawisz [CLOCK]. Kalendarz wyświetlany jest w formacie dzień/ miesiąc lub miesiąc/ dzień.

### Podświetlenie

Aby podświetlić wyświetlacz należy przycisnąć klawisz MODE/SNOOZE/LIGHT.

### Wskaźnik naładowania baterii

Stacja bazowa oraz nadajnik USB dysponują wskaźnikiem naładowania baterii. W przypadku gdy wskaźnik ten jest niski należy wymienić baterie.

### UWAGA!

Po wymianie baterii należy ponownie utworzyć połączenie między nadajnikiem, a stacją bazową. W tym celu należy przycisnąć klawisz [PC SEARCH] na stacji bazowej, a następnie klawisz TRANSMIT na nadajniku.

### Nadajnik USB

Nadajnik posiada wskaźnik zasięgu w formie diagramu. Wskaźnik ten można ręcznie wyłączyć przyciskając klawisz TRANSMIT.

### UWAGA!

- Należy upewnić się, że nadajnik został poprawnie podłączony do portu USB.
- Podczas transferu danych będzie mrugał diagram.

### Program komputerowy

Po zakończeniu instalacji na pasku zadań pojawi się mały symbol stacji. Aktywna ikona wskazuje, że stacja pogodowa pobiera informacje z sieci. Kliknięcie dwa razy na ikonie spowoduje otwarcie okna ze wszystkimi informacjami.

#### UWAGA!

Jeżeli symbol nie jest widoczny na pasku zadań wówczas program jest wyłączony. Dostęp do prognozy pogody z Internetu jest więc niemożliwy.



### Prognoza pogody dla miejsca zamieszkania Ustawienie

Przycisnąć klawisz [SETTING], aby otworzyć okno ustawień: miejsce, format, itp. Następnie kliknąć klawisz SET LOCATION, aby wpisać miejsce zamieszkania. Następnie kliknąć na SAVE, aby zapisać ustawienia. Dane gromadzone w komputerze zostaną odpowiednio zaktualizowane.

Aktualizacja prognozy

Przycisnąć klawisz [UPDATE FORECAST], aby pobrać dane o pogodzie z Internetu. Następnie dane pojawią się na monitorze.



### Transfer do nadajnika USB

Aby przesłać dane do nadajnika należy przycisnąć klawisz SEND TO RECEIVER. Aktualizacja niektórych danych może potrwać nawet od 10 min do 1 godz.

### Miejscowość 1, 2, 3 & 4

#### Wybór miejsca

Obok miejsca zamieszkania można pokazać również 4 inne miejsca.





- Kliknąć w programie w górnym oknie na miasto1, miasto 2, miasto 3 lub miasto 4.
- Kliknąć na SET LOCATION, aby wybrać miejscowość.
- Kliknąć na SAVE aby zapisać ustawienia. Program komputerowy aktualizuje prognozę pogody automatycznie.
- Aby wyświetlić prognozę pogody dla zapisanego miasta należy kliknąć odpowiednią cyfrę.

**UWAGA! Dane dla miast 1,2,3 i 4 nie są transmitowane do stacji bazowej.**

#### Aktualizacja prognozy

Przycisnąć klawisz [UPDATE FORECAST], aby pobrać dane odnośnie pogody z Internetu. Następnie dane pojawią się na monitorze.

#### Rozwiązywanie problemów

1. Upewnić się, że w systemie jest zainstalowany sterownik .NET Framework 1.1. Komputer musi być podłączony do Internetu. Starownik można znaleźć na stronie Microsoft. W przypadku problemów można go pobrać bezpośrednio ze strony <http://download.netinfostation.com> po zainstalowaniu sterownika można przystąpić do instalowania oprogramowania.
2. Upewnić się, że komputer jest dobrze podłączony do portu USB. W przeciwnym razie nie będzie transferu danych.
3. Upewnić się, że wszystkie baterie w urządzeniach są naładowane. Wymienić baterie jeżeli stan naładowania na diagramie będzie niski/ bardzo niski.
4. Jeżeli ikona stacji pogodowej zniknie z paska zadań oznacza to że program został wyłączony i nie działa. Uruchomić program na nowo.
5. W pierwszych minutach przesyłania danych do stacji bazowej informacje będą pojawiały się stopniowo. Zanim pojawią się wszystkie informacje na stacji bazowej minie kilka minut. Jeżeli po 1 godz. nie pojawią się jeszcze wszystkie informacje wówczas należy zmniejszyć dystans między nadajnikiem, a stacją bazową. Sprawdzić stan naładowania baterii. Połączenie należy utworzyć na nowo.
6. Jeżeli wskaźnik zasięgu jest pelen, ale prognozy nie pojawiają się na kolejne dni, oznacza to, że komputer został odłączony od Internetu. Przywrócić połączenie z Internetem.
7. Jeżeli wszystkie informacje wyświetlają się, za wyjątkiem indeksu UV, oznacza to że komputer około 1 dnia nie miał połączenia do Internetu. Przywrócić połączenie z Internetem.
8. Jeżeli prognoza pogody na komputerze nie zgadza się z tą podawaną na stacji bazowej należy ponownie na nadajniku przycisnąć TRANSMIT, aby przekazać ponownie dane.
9. Jeżeli czas na komputerze i na stacji bazowej nie zgadza się więcej niż o 0,5 godz. należy kliknąć w programie komputerowym SETTING i ustawić poprawny czas.
10. Jeżeli miasto nie znajduje się na liście 20.000 miast należy wybrać miasto w pobliżu.
11. Czas odpowiedzi z serwera może być różny. Należy więc mieć nieco więcej cierpliwości w oczekiwaniu na połączenie z serwerem. Można próbować kilka razy nawiązać połączenie w różnych odstępach czasu klikając na UPDATE FORECAST.

#### Usuwanie baterii

Baterie należy wymienić na takie same. Zużyte baterie utylizować zgodnie z przepisami o utylizacji odpadów niebezpiecznych.

#### Dane techniczne:

Oprogramowanie: kompatybilne z Windows 2000, XP, Vista (sterownik .NET Framework 1.1)  
 USB: 1,1 lub nowsze  
 Transfer: do 100 m na wolnym powietrzu  
 Zegar: autosynchronizacja, zegar kwarcowy  
 Zasilanie: 6x AA oraz 3x AAA

#### Certyfikaty dopuszczające do użytku oraz bezpieczeństwa / informacje ogólne

Urządzenie posiada oznaczenie CE zgodnie z dyrektywą R&TTE (1999/5/EG)  
 Hama GmbH & Co KG oświadcza, że urządzenie jest zgodne z podstawowymi wymaganiami oraz pozostałymi regulacjami zawartymi w dyrektywie 1999/5/EG. Deklaracja zgodności znajduje się na stronie internetowej [www.hama.com](http://www.hama.com)