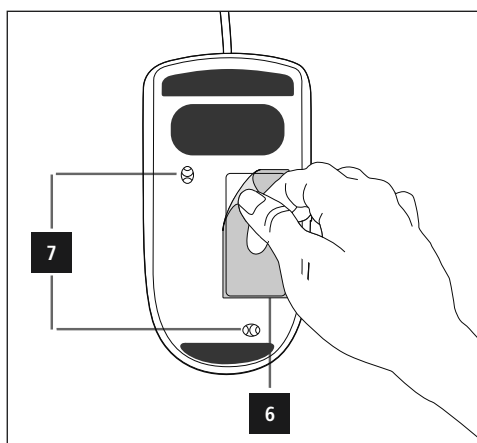
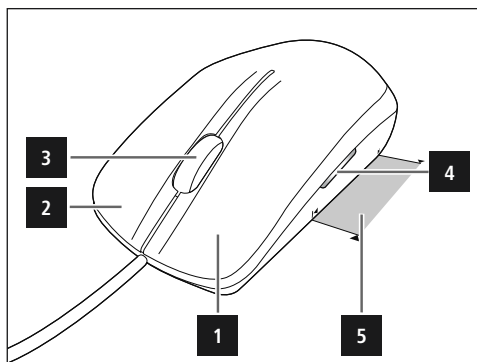


Scannermaus

Bedienungsanleitung

D





Bedienungselemente und Anzeigen

1. Linke Maustaste
2. Rechte Maustaste
3. Scrollrad
4. Scan-Taste mit roter LED
5. Scanbereich
6. Scanfenster mit Schutzfolie zum Abziehen
7. Lasersensoren

Vielen Dank, dass Sie sich für ein Hama Produkt entschieden haben!
Nehmen Sie sich Zeit und lesen Sie die folgenden Anweisungen und Hinweise zunächst ganz durch.
Bewahren Sie diese Bedienungsanleitung anschließend an einem sicheren Ort auf, um bei Bedarf darin nachschlagen zu können. Sollten Sie das Gerät veräußern, geben Sie diese Bedienungsanleitung an den neuen Eigentümer weiter.

1. Erklärung von Warnsymbolen und Hinweisen

Warnung

Wird verwendet, um Sicherheitshinweise zu kennzeichnen oder um Aufmerksamkeit auf besondere Gefahren und Risiken zu lenken.

Hinweis

Wird verwendet, um zusätzlich Informationen oder wichtige Hinweise zu kennzeichnen.

2. Packungsinhalt

- Hama Scannermaus
- CD-ROM
- Quick Start Guide
- Flyer mit Weblink und Kontaktdaten

3. Sicherheitshinweise

- Schützen Sie das Produkt vor Schmutz, Feuchtigkeit und Überhitzung und verwenden Sie es nur in trockenen Räumen.
- Verlegen Sie alle Kabel so, dass sie keine Stolpergefahr darstellen.
- Knicken und quetschen Sie das Kabel nicht.
- Öffnen Sie das Produkt nicht und betreiben Sie es bei Beschädigungen nicht weiter.

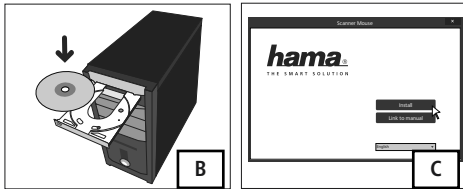
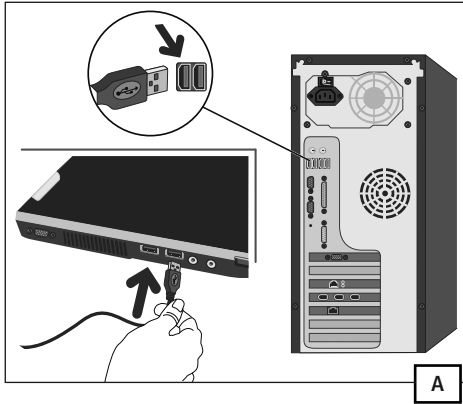
Warnung - Laser Klasse 1

Blicken Sie nicht direkt in den Laserstrahl! Betrachten Sie den Laserstrahl nicht direkt mit optischen Instrumenten!

4. Systemvoraussetzungen

- Betriebssystem: Windows Vista, XP, 7 oder 8; Mac OS X 10.6 oder höher
- Prozessor: Intel® Core™ Duo 1.2 GHz oder AMD Athlon™ 64 X2 1.7 GHz oder besser
- Arbeitsspeicher: 2GB RAM
- Festplatte: 1GB freier Festplattenspeicher
- Grafikkarte: NVIDIA® GeForce® 8400 GS mit 128 MB oder ATI Radeon™ X1300 mit 128 MB oder 384MB Intel GMA X3000 oder besser
- USB 2.0-Anschluss
- CD-Rom Laufwerk

5. Inbetriebnahme



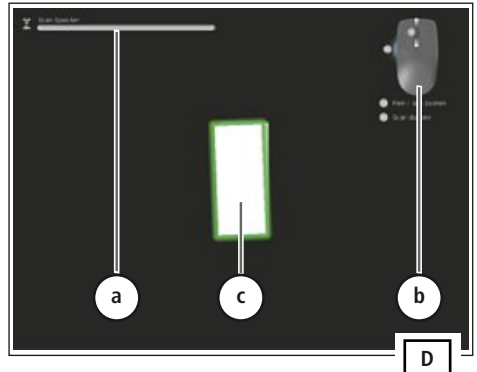
- Verbinden Sie den USB-Stecker der Scannermaus mit einer freien USB-Buchse an Ihrem Computer (A).
- Legen Sie die beiliegende CD-ROM in das CD/DVD Laufwerk ein (B). Die CD-ROM startet automatisch.
- Starten Sie die Installation, indem Sie setup.exe ausführen. Dieser Vorgang kann einige Sekunden in Anspruch nehmen. Folgen Sie den Anweisungen des Installationsprogrammes (C).
- Entfernen Sie nach der Installation die CD-ROM aus dem CD/DVD Laufwerk. Bewahren Sie die CD-ROM an einem sicheren Ort auf.

Hinweis

- Wenn Ihr Computer nicht über ein optisches Laufwerk verfügt, können Sie die Installationsdatei auch unter www.hama.de/scannermaus downloaden.
- Der Reiter Treiber führt Sie direkt zum entsprechenden Treiber. Laden Sie diesen Treiber herunter.
- Speichern Sie die Installationsdatei ab.
- Starten Sie das Installationsprogramm mit einem Doppelklick auf setup.exe.
- Folgen Sie den Anweisungen des Installationsprogrammes.

6. Betrieb

6.1 Scannen



- Entfernen Sie die Schutzfolie (6) auf der Unterseite der Maus.
- Platzieren Sie die Scannermaus auf dem gewünschten Scanbereich und betätigen Sie die Scan-Taste (4), um den Scanmodus zu starten.
- Es öffnet sich ein schwarzer Bildschirm (D). Das grüne Scanfenster (c) zeigt den neu eingescannten Bereich an. Die Funktionsbeschreibung für den Scanmodus wird oben rechts angezeigt (b). Der Balken links (a) zeigt den verfügbaren Scan Speicher an. Sobald der Speicherplatz verbraucht ist, wird der Scanvorgang automatisch beendet.

Hinweis

- Der verfügbare Speicherplatz hängt von der Leistung Ihres Computers ab. Dieser kann durch die Reduzierung der Scanauflösung unter **Einstellungen** erweitert werden.

- Bewegen Sie die Scannermaus über den Bereich, den Sie einscannen möchten.
- Die von Ihnen eingescannten Bereiche werden auf dem Bildschirm angezeigt.

Hinweis – Scanunterbrechung

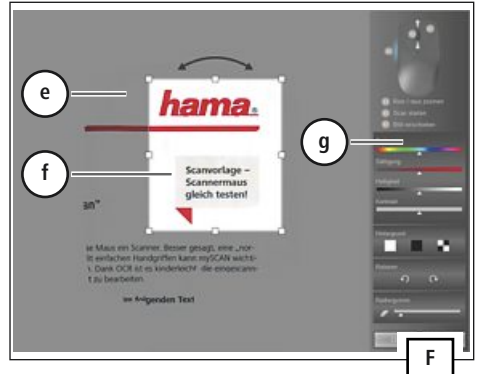
- Achten Sie darauf, die Scannermaus während des Scanvorgangs nicht hochzuheben. Es erfolgt eine automatische Unterbrechung des Scanvorgangs, sobald die Scannermaus angehoben wird.
- Um fortzufahren, legen Sie die Maus auf die Stelle, an der der Scanvorgang unterbrochen wurde.

Hinweis – Scanqualität

- Achten Sie beim Scannen darauf, dass das grüne Scanfenster (c) teilweise auf einem bereits gescannten Bereich (d) liegt (E).“
- Um fehlende Bereiche einzuscannen, bewegen Sie die Scannermaus zum gewünschten Bereich zurück.
- Bei verschwommenen Scans bewegen Sie die Scannermaus erneut über den entsprechenden Bereich.
- Wechselt die Rahmenfarbe des Scanfensters (c) von grün auf gelb oder rot, werden die gewünschten Bereiche möglicherweise nicht korrekt eingescannt. Bewegen Sie die Maus langsamer, bis die Rahmenfarbe wieder grün ist.

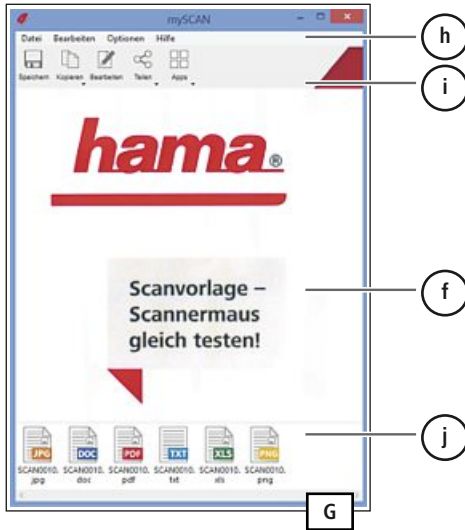
- Zum Beenden des Scanvorganges betätigen Sie erneut die Scan-Taste (4).

6.2 Bearbeiten



- Nach Beenden des Scanvorganges öffnet sich das Bearbeitungsfenster (F).
- Der gescannte Bereich (e) wird automatisch begründet und markiert.
- Bei Bedarf können Sie Änderungen am gescannten Bereich vornehmen, oder einen anderen Bereich (f) mithilfe der Markierungspunkte festlegen.
- Den ausgewählten Bereich können Sie mit den verschiedenen Bearbeitungswerkzeugen (g) (**Farbton, Sättigung, Helligkeit, Kontrast, Hintergrund, Rotieren, Radiergummi**) bearbeiten.
- Klicken Sie auf **OK**, um den markierten/ bearbeiteten Bereich weiter verwenden zu können.
- Klicken Sie auf **Abbrechen**, wenn Sie nicht weiter fortfahren wollen. Der bereits gescannte Bereich steht nicht mehr zur Verfügung.

6.3 Anwendung



- Haben Sie auf **OK** geklickt, erscheint der ausgewählte Bereich im Anwendungsfenster (G).
- Mithilfe des Anwendungsfensters (G) können Sie den markierten/ bearbeiteten Bereich (f) in anderen Programmen weiterverarbeiten, via Apps weiterverwenden, teilen, kopieren, speichern und drucken.
- Im Anwendungsfenster (G) können Sie außerdem Einstellungen ändern, Apps verwalten, Updates suchen und die Hilfe Funktion nutzen.
- Wenn Sie zum Bearbeitungsfenster zurückkehren wollen, um einen neuen Bereich zu markieren, klicken Sie in der Funktionsleiste (i) auf **Bearbeiten**. Alternativ klicken Sie in der Menüleiste (h) auf **Bearbeiten** und wählen Sie **Scan bearbeiten**.

Weiterverarbeitung in anderen Programmen

- Durch Doppelklick auf ein Symbol in der Anwendungsleiste (j) öffnet sich das zugehörige Programm.
- Gescannte Bilder können als Bilddatei (.jpg-/ .png-Format), sowie als PDF geöffnet werden.
- Gescannte Texte und Tabellen können Sie zusätzlich als Text-, Word- und Excel-Datei öffnen.
- Im jeweiligen Programm können Sie Ihr gescanntes Dokument weiterverarbeiten und speichern.

Nutzung von Apps

- Klicken Sie in der Funktionsleiste (i) auf **Apps**, und wählen Sie die von Ihnen gewünschte App. Sie können zwischen den drei Apps **Evernote**, **Google Search by Image** und **Google Translate** wählen.
- Alternativ klicken Sie in der Menüleiste (h) auf **Datei** und wählen Sie über **Apps** die gewünschte App aus.

Hinweis – Apps

- **Evernote:**
Mit dieser App können Sie das eingescannte Dokument in Evernote transportieren. Für die Nutzung dieser App benötigen Sie ein Evernote Konto, sowie eine aktive Internetverbindung.
- **Google Search by Image:**
Mit dieser App können Sie ähnliche oder mit Ihrem Bild in Zusammenhang stehende Bilder sowie Suchergebnisse über die Suchmaschine Google anzeigen lassen. Für die Nutzung dieser App benötigen Sie eine aktive Internetverbindung.
- **Google Translate:**
Mit dieser App können Sie Ihren eingescannten Text direkt an den kostenlosen Google Online-Übersetzungsdienst senden und in eine beliebige Sprache übersetzen lassen. Achten Sie darauf, dass der eingescannte Text nicht zu lang sein darf, um übersetzt werden zu können. Für die Nutzung dieser App benötigen Sie eine aktive Internetverbindung.

Apps verwalten

- Klicken Sie in der Menüleiste (h) auf **Optionen** und wählen Sie **Apps verwalten**, um Apps zu aktivieren/ deaktivieren.

Teilen

- Klicken Sie in der Funktionsleiste (i) auf **Teilen** und wählen Sie die von Ihnen gewünschte Anwendung. Sie können den markierten Bereich über **Facebook**, **Flickr** und **Twitter** teilen.
- Alternativ klicken Sie in der Menüleiste (h) auf **Datei** und wählen Sie über **Teilen** die gewünschte Anwendung aus.
- Folgen Sie den Anweisungen auf dem Bildschirm.
- Für die Funktion **Teilen** benötigen Sie einen Account bei dem jeweiligen Sozialen Netzwerk, sowie eine aktive Internetverbindung.
- Sie können den markierten Bereich auch als Bilddatei (.jpg-Format) in Ihren Emailanhang einfügen. Klicken Sie hierzu auf **Teilen** und wählen Sie Mail aus. Die Bilddatei wird in den Anhang der Email eingefügt. Beachten Sie, dass z.B. Microsoft Office als Standard Emailprogramm eingerichtet sein muss.
- Per Drag & Drop können Sie den markierten Bereich in Form anderer Dateiformate in den Emailanhang einfügen. Klicken Sie hierzu auf das jeweilige Dateiformat-Symbol in der Anwendungsleiste (j) und halten Sie die linke Maustaste (1) gedrückt. Ziehen Sie nun das Symbol in den Emailanhang und lassen Sie die linke Maustaste (1) wieder los.

Kopieren

- Klicken Sie in der Funktionsleiste (i) auf **Kopieren** und wählen Sie die von Ihnen gewünschte Option.
- Alternativ klicken Sie in der Menüleiste (h) auf **Bearbeiten** und wählen Sie **Bild kopieren** oder **Text kopieren**.
- Sie können den markierten Bereich als Bild oder Text in die Zwischenablage kopieren und in anderen Bild- oder Textprogrammen wieder einfügen.

Speichern

- Um den markierten Bereich direkt abzuspeichern, klicken Sie in der Funktionsleiste (i) auf **Speichern**. Es stehen Ihnen die Dateiformate .png, .jpg, .tif, .bmp, .pdf, .xls, .doc, .txt zur Verfügung.
- Alternativ klicken Sie in der Menüleiste auf **Datei** und wählen Sie **Speichern unter**.

Drucken

- Um den markierten Bereich zu drucken, klicken Sie in der Menüleiste (h) auf **Datei** und wählen Sie **Drucken**.

Einstellungen

- Klicken Sie in der Menüleiste (h) auf **Optionen** und wählen Sie **Einstellungen**, um Anpassungen an der Software vorzunehmen.
- Unter **Allgemein** können Sie die Sprache der Benutzeroberfläche ändern und die Scanauflösung anpassen. Niedrig entspricht 100dpi, Mittel 200dpi, Hoch 320dpi und Voll 400dpi.
- Unter **Fenstereigenschaften** können Sie die Position des Anwendungsfensters bestimmen.
- Unter **Speichern** können Sie den automatisch vergebenen Dateinamen beim Speichern neu definieren und die Qualität des abgespeicherten Dateiformates jpg ändern.
- Unter **Texterkennung** können Sie die zu erkennende Sprache auswählen. Sie können bis zu drei Sprachen gleichzeitig festlegen.
- Unter **Proxy Einstellungen** können Sie diese manuell bestimmen.
- Unter **Fortgeschritten** können Sie weitere Änderungen vornehmen. Beachten Sie, dass bei Änderungen die Anwendung instabil sein kann.

Updates

- Klicken Sie in der Menüleiste (h) auf **Optionen**, und wählen Sie **Einstellungen** und **Updates**, um Software-Updates individuell festzulegen.
- Klicken Sie in der Menüleiste (h) auf **Optionen** und wählen Sie **Nach Updates suchen**, um eine manuelle Update-Suche zu starten.

Hilfe

- Klicken Sie in der Menüleiste (h) auf **Hilfe** und wählen Sie **Online-Hilfe**, um Informationen über das Produkt zu erhalten. Sie werden auf die Website von Hama weitergeleitet. Geben Sie im Suchfenster die Artikelnummer ein. Sie erhalten alle online verfügbaren Informationen.
- Bei Funktionsstörungen klicken Sie in der Menüleiste (h) auf **Hilfe** und wählen Sie **Feedback senden**.
- Klicken Sie in der Menüleiste (h) auf **Hilfe** und wählen Sie **Über**, um Informationen über Software-Version zu erhalten.
- Beachten Sie hierzu auch Abschnitt **9. Supportinformationen** dieser Bedienungsanleitung.

Anwendung schließen und beenden

- Wenn Sie das Anwendungsfenster schließen, ist die Anwendung weiter aktiv. Das Softwarelogo ist in der Taskleiste sichtbar.
- Drücken Sie die Scan-Taste (4), um einen neuen Scanvorgang zu starten.
- Klicken Sie in der Menüleiste (h) auf **Datei** und **Beenden**, um die Anwendung zu beenden. Die Anwendung ist nicht mehr aktiv und das Softwarelogo in der Taskleiste ist nicht mehr sichtbar.
- Um einen erneuten Scanvorgang starten zu können, öffnen Sie die Software über das entsprechende Desktop-Logo oder über die Programmstruktur Ihres Computers. Es öffnet sich das Anwendungsfenster (G). Starten Sie den Scanvorgang wie in Abschnitt **6.1. Scannen** beschrieben.



Warnung

Achten Sie bei Arbeiten an Bildschirmarbeitsplätzen zur Vermeidung von Überbelastungen der Handgelenke (RSI Syndrom = Repetitive Strain Injury) auf eine ergonomisch gute Haltung sowie ausreichende Bewegungspausen



Hinweis

- Die Maus funktioniert nicht auf Glasoberflächen. Verwenden Sie eine geeignete, ebene und rutschfeste Unterlage.
- Sofern nicht vorhanden, empfehlen wir eine separat erhältliche, ergonomische Mausmatte sowie eine ebenso separat erhältliche, ergonomische Handballenauflage. Eine entsprechende Auswahl an Hama Produkten finden Sie unter www.hama.com.

7. Wartung und Pflege

- Reinigen Sie dieses Produkt nur mit einem fusselfreien, leicht feuchten Tuch und verwenden Sie keine aggressiven Reiniger.
- Halten Sie das Scanfenster gründlich frei von Staub, Fingerabdrücken und Fettrückständen.

8. Gewährleistungsausschluß

Die Hama GmbH & Co. KG übernimmt keinerlei Haftung oder Gewährleistung für Schäden, die aus unsachgemäßem Installation, Montage und unsachgemäßem Gebrauch des Produktes oder einer Nichtbeachtung der Bedienungsanleitung und/oder der Sicherheitshinweise resultieren.

9. Service und Support

Bitte wenden Sie sich bei Fragen zum Produkt gerne an die Hama-Produktberatung.
Hotline: +49 9091 502-115 (Deu/Eng)
Weitere Supportinformationen finden sie hier:
www.hama.com

10. Technische Daten

Maße (L x B x H):	11,40 x 6,15 x 3,65 cm
Sensor	Laser Klasse 1
Empfindlichkeit	1200 dpi
Anzahl Maustasten	4 Tasten inkl. Scroll-Rad
Anschluss	USB 2.0
Verbindung	Kabel
Kabellänge	150 cm
Scanauflösung	100 / 200 / 320 / 400 dpi

11. Entsorgungshinweise

Hinweis zum Umweltschutz:



Ab dem Zeitpunkt der Umsetzung der europäischen Richtlinien 2002/96/EG und 2006/66/EG in nationales Recht gilt folgendes:

Elektrische und elektronische Geräte sowie Batterien dürfen nicht mit dem Hausmüll entsorgt werden. Der Verbraucher ist gesetzlich verpflichtet, elektrische und elektronische Geräte sowie Batterien am Ende ihrer Lebensdauer an den dafür eingerichteten, öffentlichen Sammelstellen oder an die Verkaufsstelle zurückzugeben. Einzelheiten dazu regelt das jeweilige Landesrecht. Das Symbol auf dem Produkt, der Gebrauchsanleitung oder der Verpackung weist auf diese Bestimmungen hin. Mit der Wiederverwertung, der stofflichen Verwertung oder anderen Formen der Verwertung von Altgeräten/Batterien leisten Sie einen wichtigen Beitrag zum Schutz unserer Umwelt.

hama®

**Hama GmbH & Co KG
D-86652 Monheim
www.hama.com**

All listed brands are trademarks of the corresponding companies. Errors and omissions excepted, and subject to technical changes. Our general terms of delivery and payment are applied.

00116600/01.14